

福井県感染症発生動向調査速報

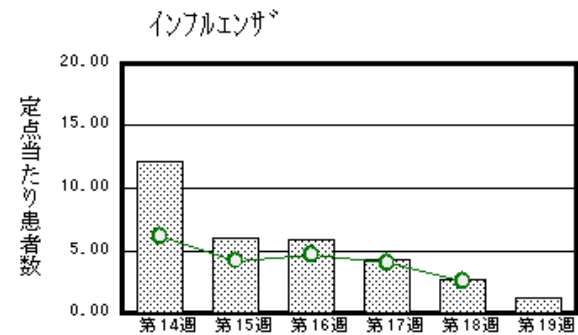
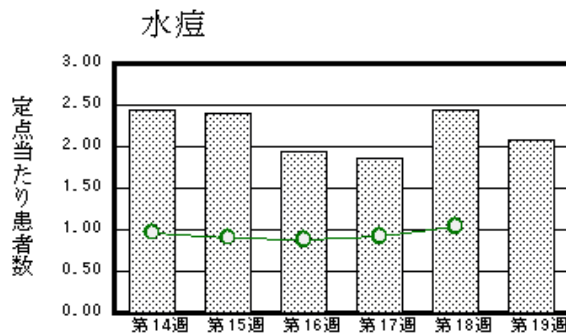
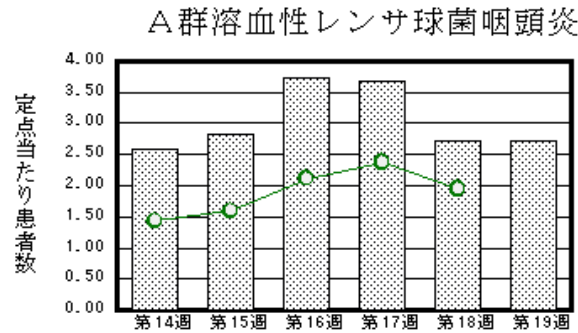
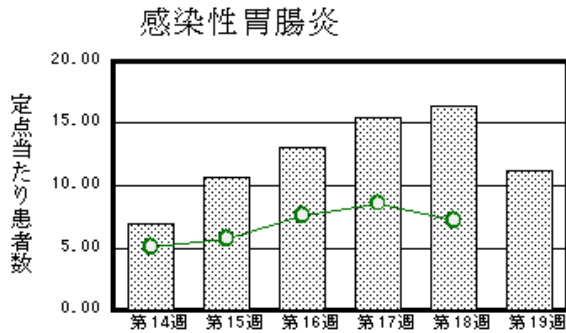
＜平成26年＞

＜週報＞ 第19週（平成26年5月5日～5月11日）
 ＜月報＞ 4月（平成26年4月1日～4月30日）

発行日：平成26年5月14日
 発行：福井県健康福祉部健康増進課
 福井県衛生環境研究センター
 kansen@erc.pref.fukui.jp

◆注目疾患の動向

- 【今週の上位5疾患】①感染性胃腸炎247名(11.23名) ②A群溶血性レンサ球菌咽頭炎60名(2.73名) ③水痘46名(2.09名) ④インフルエンザ37名(1.16名) ⑤咽頭結膜熱21名(0.95名) ()内は定点当たり人数
- 【報告数の多い疾患】①感染性胃腸炎(247名) ②A群溶血性レンサ球菌咽頭炎(60名) ③水痘(46名) ④インフルエンザ(37名) ⑤咽頭結膜熱(21名)
- 【感染性胃腸炎】報告数は247名です。定点当たり報告数は減少しました(16.36名→11.23名)。地域別にみると、丹南地区15.60名、福井地区14.86名、坂井地区12.67名、二州地区5.33名、奥越地区5.00名、若狭地区0.50名の順となっています。
- 【A群溶血性レンサ球菌咽頭炎】報告数は60名です。定点当たり報告数の増減はありませんでした(2.73名→2.73名)。地域別にみると、奥越地区9.00名、二州地区5.00名、丹南地区3.00名、坂井地区2.00名、若狭地区1.00名、福井地区0.57名の順となっています。
- 【水痘】報告数は46名です。定点当たり報告数は減少しました(2.45名→2.09名)。地域別にみると、二州地区4.67名、福井地区2.86名、若狭地区2.50名、奥越地区1.00名、坂井地区0.67名、丹南地区0.60名の順となっています。
- 【インフルエンザ】報告数は37名です。定点当たり報告数は減少しました(2.69名→1.16名)。地域別にみると、若狭地区2.67名、福井地区1.36名、丹南地区0.88名、二州地区0.75名、坂井地区0.67名、奥越地区0.67名の順となっています。



※ 棒グラフは福井県、折れ線グラフは全国の数値を表しています。
 ◎ 各疾患の動向グラフについては福井県感染症情報のホームページをご覧ください。

◆感染症週報全国版の要点

2014年第16週号(4月14日～4月20日)要点

発生動向総覧	＜第16週＞インフルエンザの定点当たり報告数は増加した/その他最新動向
注目すべき感染症	＜腸管出血性大腸菌感染症＞ EHEC O157感染症は本年第16週の時点で例年を上回る報告数で推移しており、夏期の流行期に備えて注意が必要である
感染症関連情報	◆病原体情報＜速報記事＞ケニア渡航後の同グループ内における熱帯熱マラリア2例の発生、および成人脳マラリア症例の報告/東京都における梅毒の発生状況 ＜分離・検出情報＞麻疹ウイルス分離・検出状況/A型肝炎ウイルス分離・検出状況/インフルエンザウイルス分離・検出状況/ノロウイルス等検出状況 ◆海外感染症情報 赤道ギニアでポリオが発生しました/南太平洋におけるデング熱の流行状況について/太平洋でのジカウイルス発生状況について/コンゴ民主共和国で黄熱の患者が発生しました/世界におけるインフルエンザの流行状況について/カリブ海諸国におけるチクングニア熱の患者の発生状況について/西アフリカでエボラ出血熱が発生しています/太平洋地域での症状・疾患サーベイランス報告について/オーストラリアでの蚊媒介性ウイルス性疾患への注意喚起/鳥インフルエンザA(H7N9)の発生状況について/中東呼吸器症候群(MERS)の発生状況について/中東呼吸器症候群コロナウイルスMERS-CoV(リスクアセスメント)
速報	＜今週は該当記事はありません＞

※ 詳細は国立感染症研究所感染症疫学センターのホームページをご覧ください。http://www.nih.go.jp/niid/ja/from-idsc.html

◆全数届出の感染症(福井県)

1類感染症:報告はありませんでした。

2類感染症:結核1名の報告がありました。

(なお、結核は第18週に2名の報告がありました。)

3類感染症:報告はありませんでした。

4類感染症:報告はありませんでした。

5類感染症全数把握対象:アメーバ赤痢1名の報告がありました。

(なお、クロイツフェルト・ヤコブ病は第15週に1名の報告がありました。)

◆福井県感染症発生動向調査

[定点報告:五類感染症(週報分)] 平成26年 第19週 平成26年5月5日(月)～平成26年5月11日(日)

定点種別 (定点数)	保健所 病名	福井	坂井	二州	若狭	奥越	丹南	計	前週	全国(18週)	
インフルエンザ [*] (32)	インフルエンザ (鳥インフルエンザ [*] を除く)	15 1.36	2 0.67	3 0.75	8 2.67	2 0.67	7 0.88	37 1.16	86 2.69	12155 2.52	
小児科 (22)	※1 RSウイルス 感染症	3 0.43						3 0.14	4 0.18	353 0.11	
	咽頭結膜熱	5 0.71		1 0.33		4 2.00	11 2.20	21 0.95	19 0.86	1504 0.49	
	A群溶血性レンサ 球菌咽頭炎	4 0.57	6 2.00	15 5.00	2 1.00	18 9.00	15 3.00	60 2.73	60 2.73	6044 1.95	
	感染性胃腸炎	104 14.86	38 12.67	16 5.33	1 0.50	10 5.00	78 15.60	247 11.23	360 16.36	22342 7.21	
	水痘	20 2.86	2 0.67	14 4.67	5 2.50	2 1.00	3 0.60	46 2.09	54 2.45	3224 1.04	
	手足口病								2 0.09	502 0.16	
	伝染性紅斑			2 0.67				2 0.09	1 0.05	450 0.15	
	突発性発しん	5 0.71		1 0.33	1 0.50		2 0.40	9 0.41	18 0.82	1666 0.54	
	百日咳	1 0.14						1 0.05		40 0.01	
	ヘルパンギー ナ	3 0.43						3 0.14	3 0.14	221 0.07	
流行性耳下腺 炎	5 0.71		4 1.33		4 2.00		13 0.59	11 0.50	718 0.23		
眼科 (3)	急性出血性結膜 炎		*	*	*	*				7 0.01	
	流行性角結膜 炎									349 0.53	
基幹 (6)	細菌性髄膜炎		*						1 0.17	15 0.03	
	無菌性髄膜炎								1 0.17	12 0.03	
	マイコプラズマ肺 炎										138 0.29
	クラミア肺炎(オウム 病は除く)										11 0.02
	※2 感染性胃腸 炎(ロタウイルス)										375 0.80
	インフルエンザ (入院患者数)	2 1.00							2 0.33	1 0.17	132 0.28

インフルエンザは、小児科定点+内科定点

細字は定点当たり患者数

(注) ※1は、平成15年11月5日以降届出対象疾患。

※2は、平成25年10月14日以降届出対象疾患。

*欄には定点はありません

◆福井県感染症発生動向調査(定点報告:五類感染症)

平成26年第19週 平成26年5月5日(月)～平成26年5月11日(日)

インフルエンザ 定点	インフルエンザ(鳥インフルエンザを除く)	小児科 定点	※1 RSウイルス感染症	咽頭結 膜熱	A群溶 血性レ ンサ球 菌咽頭 炎	感染性 胃腸炎	水痘	手足口 病	伝染性 紅斑	突発性 発しん	百日咳	ヘルパ ンギー ナ	流行性 耳下腺 炎	眼科・基幹 定点	急性出血 性結膜炎	流行性角 結膜炎	細菌性髄 膜炎	無菌性髄 膜炎	マイコプラ ズマ肺炎	※2 感染 性胃腸炎 (ロタウィ ルス)	インフル エンザ(入 院患者 数)	
～5ヶ月		～5ヶ月	1	1		1	1			1				～5ヶ月								
～11ヶ月	1	～11ヶ月	1	4		9				4	1	1		～11ヶ月								
1歳	2	1歳	1	7	1	38	9			3			1	1歳								
2歳	3	2歳		4	5	31	9					1		2歳								1
3歳	1	3歳		1	3	27	10						1	3歳								
4歳	1	4歳			5	28	4						2	4歳								
5歳	2	5歳		1	11	15	5					1	3	5歳								
6歳		6歳		2	7	15	1						2	6歳								
7歳		7歳		1	11	17	1		2					7歳								
8歳	2	8歳			2	17	1						1	8歳								
9歳		9歳			1	6							2	9歳								
10～14歳	7	10～14歳			8	21							1	10～14歳								
15～19歳	3	15～19歳				9								15～19歳								
20～29歳	6	20歳以上			6	13	5			1				20～29歳								
30～39歳	3													30～39歳								
40～49歳	1													40～49歳								
50～59歳	1													50～59歳								
60～69歳														60～69歳								
70～79歳	1													70歳以上								1
80歳以上	3																					
合計	37	合計	3	21	60	247	46		2	9	1	3	13	合計								2
前期計	86	前期計	4	19	60	360	54	2	1	18		3	11	前期計			1	1				1
当期間/前期	0.43	当期間/前期	0.75	1.11	1	0.69	0.85		2	0.5	***	1	1.18	当期間/前期	***	***			***	***	***	2
増減数	-49	増減数	-1	2		-113	-8	-2	1	-9	1		2	増減数			-1	-1				1

(注)※1は、平成15年11月5日以降届出対象疾患

***は前期計が“0”のとき

※2は、平成25年10月14日以降届出対象疾患

◆福井県感染症発生動向調査(定点報告:五類感染症月報分)

平成26年4月

[患者数:人]

	STD 定点数	性器クラミジア		性器ヘルペス		尖圭コンジローマ		淋菌感染症		合計		基幹 定点数	メチシリン 耐性黄色 ブドウ球 菌感染症	ペニシリン 耐性肺炎 球菌感 染症	薬剤耐 性緑膿 菌感 染症	薬剤耐 性アシ ネクター 感染 症	合計
		男	女	男	女	男	女	男	女	男	女						
福井	2	1		3	4		4			4	8	2					
坂井	1											0					
二州	1		1		1						2	1					
若狭	0											1					
奥越	0											1					
丹南	1	1								1		1					
合計	5	2	1	3	5		4			5	10	6	27	5			32
前期計	5		3		1	1	1	2		3	5	6	20	3			23
当期間/前期		***	0.33	***	5		4		***	1.67	2		1.35	1.67	***	***	1.39
増減数		2	-2	3	4	-1	3	-2		2	5		7	2			9

[定点当たり患者数:人/定点]

	STD 定点数	性器クラミジア		性器ヘルペス		尖圭コンジローマ		淋菌感染症		合計		基幹 定点数	メチシリン 耐性黄色 ブドウ球 菌感染症	ペニシリン 耐性肺炎 球菌感 染症	薬剤耐 性緑膿 菌感 染症	薬剤耐 性アシ ネクター 感染 症	合計
		男	女	男	女	男	女	男	女	男	女						
福井	2	0.50		1.50	2.00		2.00			2.00	4.00	2					
坂井	1											0					
二州	1		1.00		1.00						2.00	1					
若狭	0											1					
奥越	0											1					
丹南	1	1.00								1.00		1					
合計	5	0.40	0.20	0.60	1.00		0.80			1.00	2.00	6	4.50	0.83			5.33
全国4月	970	1.01	1.07	0.28	0.46	0.26	0.21	0.64	0.13	2.19	1.87	474	3.15	0.45	0.03	0.01	3.64

[年齢階層別患者数:人]

	STD	性器クラミジア		性器ヘルペス		尖圭コンジローマ		淋菌感染症		合計		基幹	メチシリン 耐性黄色 ブドウ球 菌感染症	ペニシリン 耐性肺炎 球菌感 染症	薬剤耐 性緑膿 菌感 染症	薬剤耐 性アシ ネクター 感染 症	合計
		男	女	男	女	男	女	男	女	男	女						
0歳																	
1歳～4歳																	
5歳～9歳																	
10歳～14歳																	
15歳～19歳																	
20歳～24歳																	
25歳～29歳		1	1							1	1						
30歳～34歳				1				1		1	1						
35歳～39歳								1			1						
40歳～44歳					3						3						
45歳～49歳								2			2	1					1
50歳～54歳				1						1		1					1
55歳～59歳		1								1				2			2
60歳～64歳					1						1		1				1
65歳～69歳													1				1
70歳以上				1	1					1	1		23	3			26
合計		2	1	3	5		4			5	10		27	5			32
前期計			3		1	1	1	2		3	5		20	3			23
当期間/前期		***	0.33	***	5		4		***	1.67	2		1.35	1.67	***	***	1.39
増減数		2	-2	3	4	-1	3	-2		2	5		7	2			9

***は前期計が"0"のとき