

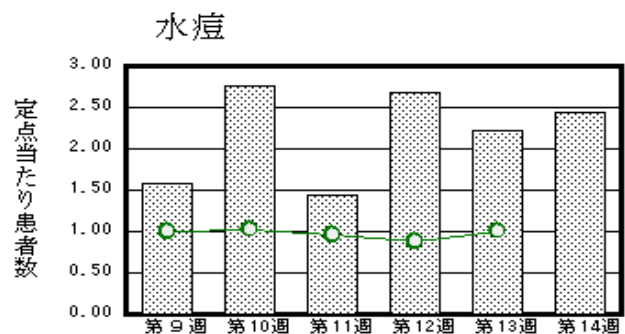
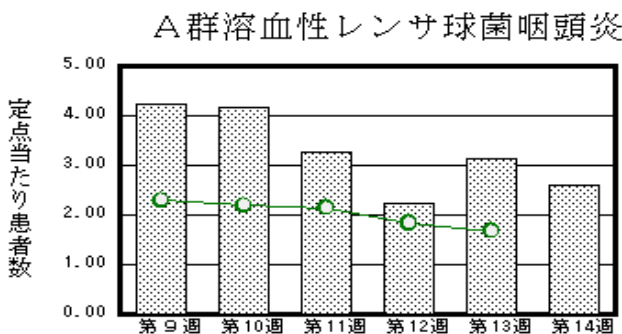
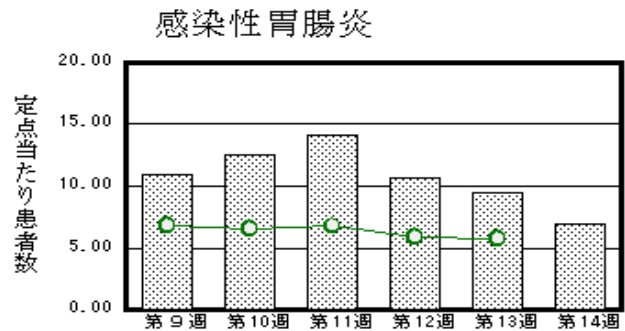
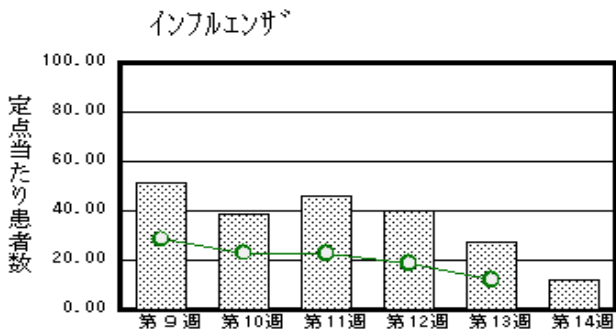
福井県感染症発生動向調査速報

<<平成26年>>

<週報> 第14週 (平成26年3月31日～4月6日) 発行日: 平成26年4月9日
 <月報> 3月 (平成26年3月1日～3月31日) 発行: 福井県健康福祉部健康増進課
 福井県衛生環境研究センター
 kansen@erc.pref.fukui.jp

◆注目疾患の動向

- 【今週の上位5疾患】①インフルエンザ389名(12.16名) ②感染性胃腸炎154名(7.00名) ③A群溶血性レンサ球菌咽頭炎57名(2.59名) ④水痘54名(2.45名) ⑤咽頭結膜熱11名(0.50名) ⑤突発性発しん11名(0.50名)
()内は定点当たり人数
- 【報告数の多い疾患】①インフルエンザ(389名) ②感染性胃腸炎(154名) ③A群溶血性レンサ球菌咽頭炎(57名) ④水痘(54名) ⑤咽頭結膜熱(11名) ⑤突発性発しん(11名)
- 【インフルエンザ】報告数は389名です。定点当たり報告数は減少しました(27.19名→12.16名)。地域別にみると、丹南地区18.38名、二州地区16.75名、坂井地区11.67名、奥越地区10.00名、福井地区8.82名、若狭地区4.33名の順となっています。
- 【感染性胃腸炎】報告数は154名です。定点当たり報告数は減少しました(9.41名→7.00名)。地域別にみると、福井地区10.29名、奥越地区8.00名、丹南地区6.60名、坂井地区5.33名、二州地区4.33名、若狭地区2.00名の順となっています。
- 【A群溶血性レンサ球菌咽頭炎】報告数は57名です。定点当たり報告数は減少しました(3.14名→2.59名)。地域別にみると、奥越地区7.50名、坂井地区3.00名、二州地区3.00名、丹南地区2.40名、福井地区1.71名の順となっています。
- 【水痘】報告数は54名です。定点当たり報告数は増加しました(2.23名→2.45名)。地域別にみると、福井地区3.86名、丹南地区2.40名、坂井地区2.00名、若狭地区1.50名、奥越地区1.50名、二州地区1.00名の順となっています。



※ 棒グラフは福井県、折れ線グラフは全国の数値を表しています。
 ◎ 各疾患の動向グラフについては福井県感染症情報のホームページをご覧ください。

◆感染症週報全国版の要点

2014年第12週号(3月17日～3月23日)要点

発生動向総覧	<第12週>インフルエンザの定点当たり報告数は3週連続で減少したが、過去5年間の同時期と比較してやや多い/その他最新動向
注目すべき感染症	<先天性風疹症候群> 2014年は第12週までに8例が報告されている
感染症関連情報	◆病原体情報<速報記事>スリランカから輸入されたB3型麻疹の集団発生-京都府/大学病院での麻疹院内感染事例/フィリピンからのB3型麻疹ウイルスによる輸入症例-沖縄県/呼吸器症状を呈した乳幼児から検出されたヒトコカウイルスの遺伝子系統樹解析および流行疫学(2011～2013年)-三重県 <分離・検出情報>麻疹ウイルス分離・検出状況/インフルエンザウイルス分離・検出状況/ノロウイルス等検出状況 ◆海外感染症情報 世界におけるインフルエンザの流行状況について/中東呼吸器症候群(MERS)の発生状況について/ギニアでエボラ出血熱が発生しています/鳥インフルエンザA(H7N9)の発生状況について ◆その他 今冬のインフルエンザの発生動向(2013/14シーズン)/鳥インフルエンザA(H7N9)ウイルスによる感染事例に関するリスクアセスメントと対応(2014年3月28日現在)
速報	<今週は該当記事はありません>

※ 詳細は国立感染症研究所感染症疫学センターのホームページをご覧ください。http://www.nih.go.jp/niid/ja/from-idsc.html

◆全数届出の感染症(福井県)

1類感染症:報告はありませんでした。

2類感染症:結核3名の報告がありました。

(なお、結核は第13週に3名の報告がありました。)

3類感染症:報告はありませんでした。

4類感染症:報告はありませんでした。

◆福井県感染症発生動向調査

[定点報告:五類感染症(週報分)] 平成26年 第14週 平成26年3月31日(月)～平成26年4月6日(日)

定点種別 (定点数)	保健所 病名	福井	坂井	二州	若狭	奥越	丹南	計	前週	全国(13週)
インフルエンザ ^a (32)	インフルエンザ (鳥インフルエンザを除く)	97 8.82	35 11.67	67 16.75	13 4.33	30 10.00	147 18.38	389 12.16	870 27.19	59954 12.13
小児科 (22)	※1 RSウイルス感染症	4 0.57				1 0.50	3 0.60	8 0.36	13 0.59	641 0.20
	咽頭結膜熱	2 0.29	2 0.67			2 1.00	5 1.00	11 0.50	12 0.55	1026 0.33
	A群溶血性レンサ球菌咽頭炎	12 1.71	9 3.00	9 3.00		15 7.50	12 2.40	57 2.59	69 3.14	5269 1.68
	感染性胃腸炎	72 10.29	16 5.33	13 4.33	4 2.00	16 8.00	33 6.60	154 7.00	207 9.41	17912 5.70
	水痘	27 3.86	6 2.00	3 1.00	3 1.50	3 1.50	12 2.40	54 2.45	49 2.23	3189 1.01
	手足口病								1 0.05	241 0.08
	伝染性紅斑								3 0.14	420 0.13
	突発性発しん	2 0.29	1 0.33			4 2.00	4 0.80	11 0.50	10 0.45	1410 0.45
	百日咳									32 0.01
	ヘルパンギーナ									86 0.03
	流行性耳下腺炎	5 0.71	4 1.33			1 0.50		10 0.45	14 0.64	787 0.25
眼科 (3)	急性出血性結膜炎		*	*	*	*				14 0.02
	流行性角結膜炎									339 0.49
基幹 (6)	細菌性髄膜炎									11 0.02
	無菌性髄膜炎									14 0.03
	マイコプラズマ肺炎									114 0.24
	クラミジア肺炎(オウム病は除く)									5 0.01
	※2 感染性胃腸炎(ロタウイルス)									132 0.28
	インフルエンザ(入院患者数)	4 2.00					2 2.00	6 1.00	9 1.50	489 1.05

インフルエンザは、小児科定点+内科定点
細字は定点当たり患者数

(注) ※1は、平成15年11月5日以降届出対象疾患。

※2は、平成25年10月14日以降届出対象疾患。

*欄には定点はありません

◆福井県感染症発生動向調査(定点報告:五類感染症)

平成26年第14週 平成26年3月31日(月)～平成26年4月6日(日)

インフルエンザ 定点	インフルエ ンザ(鳥イン フルエンザ を除く)	小児科 定点	※1 RSウイ ルス感 染症	咽頭結 膜熱	A群溶 血性レ ンサ球 菌咽頭 炎	感染性 胃腸炎	水痘	手足口 病	伝染性 紅斑	突発性 発しん	百日咳	ヘルパ ンギー ナ	流行性 耳下腺 炎	眼科・基幹 定点	急性出血 性結膜炎	流行性角 結膜炎	細菌性髄 膜炎	無菌性髄 膜炎	マイコプラ ズマ肺炎	クラミジア 肺炎(オウ ム病を除 く)	※2 感染 性胃腸炎 (ロタウイ ルス)	インフル エンザ(入 院患者 数)	
～5ヶ月		～5ヶ月	3			1								～5ヶ月									
～11ヶ月	6	～11ヶ月	2	2		5	4			5				～11ヶ月									
1歳	16	1歳	2	3	4	18	14			6				1歳									1
2歳	15	2歳	1	3	2	16	13						1	2歳									1
3歳	22	3歳			6	22	5						3	3歳									
4歳	20	4歳		2	10	22	11						1	4歳									1
5歳	32	5歳			12	16	5							5歳									
6歳	28	6歳			12	10	2						2	6歳									
7歳	30	7歳		1	4	10							1	7歳									
8歳	23	8歳			1	5							1	8歳									
9歳	18	9歳			2	6								9歳									1
10～14歳	56	10～14歳			3	12							1	10～14歳									1
15～19歳	13	15～19歳			1	2								15～19歳									
20～29歳	21	20歳以上				9								20～29歳									
30～39歳	36													30～39歳									
40～49歳	16													40～49歳									
50～59歳	14													50～59歳									
60～69歳	12													60～69歳									
70～79歳	6													70歳以上									1
80歳以上	5																						
合計	389	合計	8	11	57	154	54			11			10	合計									6
前期計	870	前期計	13	12	69	207	49	1	3	10			14	前期計									9
当期間/前期	0.45	当期間/前期	0.62	0.92	0.83	0.74	1.1			1.1	***	***	0.71	当期間/前期	***	***	***	***	***	***	***		0.67
増減数	-481	増減数	-5	-1	-12	-53	5	-1	-3	1			-4	増減数									-3

(注)※1は、平成15年11月5日以降届出対象疾患

***は前期計が“0”のとき

※2は、平成25年10月14日以降届出対象疾患

◆福井県感染症発生動向調査(定点報告:五類感染症月報分)

平成26年3月

[患者数:人]

	STD 定点数	性器クラミジア		性器ヘルペス		尖圭コンジローマ		淋菌感染症		合計		基幹 定点数	メチシリン耐性黄色ブドウ球菌感染症	ペニシリン耐性肺炎球菌感染症	薬剤耐性緑膿菌感染症	薬剤耐性アシネクター感染症	合計
		男	女	男	女	男	女	男	女	男	女						
福井	2		2		1	1	1			1	4	2					
坂井	1								2	2		0					
二州	1		1								1	1					
若狭	0											1					
奥越	0											1					
丹南	1											1					
合計	5		3		1	1	1	2		3	5	6	20	3			23
前期計	5	1	1	1	10	1	4			3	15	6	14	5			19
当期間/前期			3		0.1	1	0.25	***	***	1	0.33		1.43	0.6	***	***	1.21
増減数		-1	2	-1	-9		-3	2			-10		6	-2			4

[定点当たり患者数:人/定点]

	STD 定点数	性器クラミジア		性器ヘルペス		尖圭コンジローマ		淋菌感染症		合計		基幹 定点数	メチシリン耐性黄色ブドウ球菌感染症	ペニシリン耐性肺炎球菌感染症	薬剤耐性緑膿菌感染症	薬剤耐性アシネクター感染症	合計
		男	女	男	女	男	女	男	女	男	女						
福井	2		1.00		0.50	0.50	0.50			0.50	2.00	2					
坂井	1							2.00		2.00		0					
二州	1		1.00								1.00	1					
若狭	0											1					
奥越	0											1					
丹南	1											1					
合計	5		0.60		0.20	0.20	0.20	0.40		0.60	1.00	6	3.33	0.50			3.83
全国2月	971	0.95	1.00	0.27	0.41	0.23	0.20	0.66	0.16	2.11	1.77	474	3.19	0.40	0.04		3.63

[年齢階層別患者数:人]

	STD	性器クラミジア		性器ヘルペス		尖圭コンジローマ		淋菌感染症		合計		基幹	メチシリン耐性黄色ブドウ球菌感染症	ペニシリン耐性肺炎球菌感染症	薬剤耐性緑膿菌感染症	薬剤耐性アシネクター感染症	合計
		男	女	男	女	男	女	男	女	男	女						
0歳																	
1歳～4歳													1				1
5歳～9歳																	
10歳～14歳														1			1
15歳～19歳			1								1						
20歳～24歳			2								2						
25歳～29歳								1		1							
30歳～34歳																	
35歳～39歳						1				1							
40歳～44歳					1			1		1	1						
45歳～49歳								1			1						
50歳～54歳													1				1
55歳～59歳													1	1			2
60歳～64歳													1				1
65歳～69歳													2				2
70歳以上													14	1			15
合計			3		1	1	1	2		3	5		20	3			23
前期計		1	1	1	10	1	4			3	15		14	5			19
当期間/前期			3		0.1	1	0.25	***	***	1	0.33		1.43	0.6	***	***	1.21
増減数		-1	2	-1	-9		-3	2			-10		6	-2			4

***は前期計が"0"のとき