

# 福井県感染症発生動向調査速報

＜＜平成26年＞＞

＜週報＞ 第6週（平成26年2月3日～2月9日）

発行日：平成26年2月13日

＜月報＞ 1月（平成26年1月1日～1月31日）

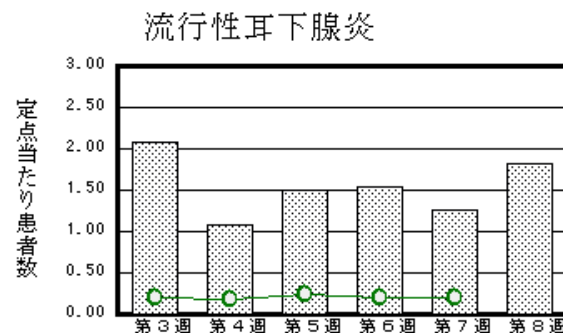
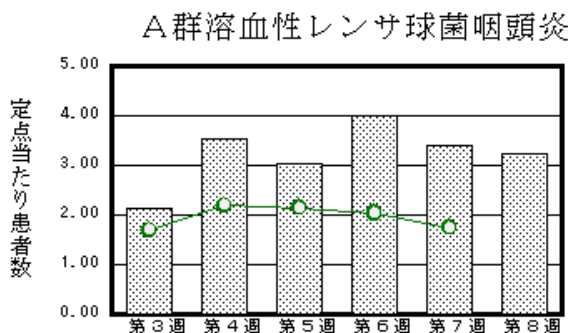
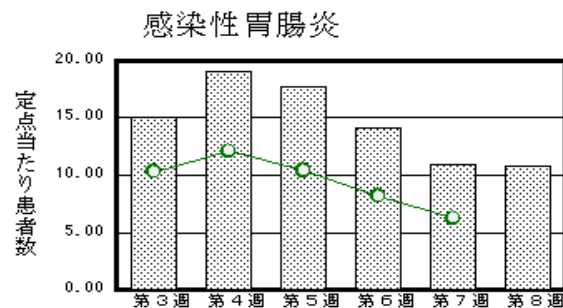
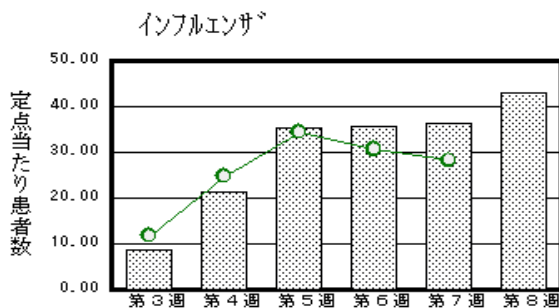
発行：福井県健康福祉部健康増進課

福井県衛生環境研究センター

kansen@erc.pref.fukui.jp

## ◆注目疾患の動向

- 【今週の上位5疾患】①インフルエンザ1,145名(35.78名) ②感染性胃腸炎311名(14.14名) ③A群溶血性レンサ球菌咽頭炎88名(4.00名) ④水痘44名(2.00名) ⑤流行性耳下腺炎34名(1.55名)  
( )内は定点当たり人数
- 【報告数の多い疾患】①インフルエンザ(1,145名) ②感染性胃腸炎(311名) ③A群溶血性レンサ球菌咽頭炎(88名) ④水痘(44名) ⑤流行性耳下腺炎(34名)
- 【インフルエンザ】報告数は1,145名です。定点当たり報告数は増加しました(35.22名→35.78名)。地域別にみると、丹南地区51.13名、二州地区47.00名、福井地区34.36名、坂井地区24.67名、若狭地区18.00名、奥越地区14.00名の順となっています。
- 【感染性胃腸炎】報告数は311名です。定点当たり報告数は減少しました(17.68名→14.14名)。地域別にみると、二州地区19.67名、福井地区17.43名、丹南地区14.40名、奥越地区11.00名、坂井地区8.67名、若狭地区5.00名の順となっています。
- 【A群溶血性レンサ球菌咽頭炎】報告数は88名です。定点当たり報告数は増加しました(3.05名→4.00名)。地域別にみると、奥越地区8.50名、坂井地区7.00名、丹南地区4.60名、二州地区3.00名、福井地区2.29名、若狭地区1.00名の順となっています。
- 【水痘】報告数は44名です。定点当たり報告数は減少しました(2.32名→2.00名)。地域別にみると、坂井地区6.33名、丹南地区2.60名、奥越地区2.00名、若狭地区1.00名、福井地区0.86名の順となっています。



※ 棒グラフは福井県、折れ線グラフは全国の数値を表しています。

◎ 各疾患の動向グラフについては福井県感染症情報のホームページをご覧ください。

## ◆感染症週報全国版の要点

2014年第4週号(1月20日～1月26日)要点

発生動向総覧	＜第4週＞インフルエンザの定点当たり報告数は第43週以降増加が続いている／その他最新動向
注目すべき感染症	＜麻しん 2013年第48週～2014年第4週の輸入例の増加＞ 2014年第1～4週の累積報告数は46例であり、昨年同時期より大きく増加している
病原体情報	感染性胃腸炎関連ウイルス 2013/14シーズン
速報	＜今週は該当記事はありません＞
海外感染症情報	鳥インフルエンザA(H5N1)に感染した患者の発生状況について／鳥インフルエンザA(H9N2)に感染した患者の発生状況について／世界におけるインフルエンザの流行状況について／鳥インフルエンザA(H7N9)の発生状況について／中東呼吸器症候群(MERS)の発生状況について
感染症の話	＜今週はお休みです＞

※ 詳細は国立感染症研究所感染症疫学センターのホームページをご覧ください。Http://www.nih.go.jp/niid/ja/from-idsc.html

◆全数届出の感染症(福井県)

- 1類感染症:報告はありませんでした。
- 2類感染症:報告はありませんでした。  
(なお、結核は第4週に2名の報告がありました。)
- 3類感染症:報告はありませんでした。
- 4類感染症:レジオネラ症1名の報告がありました。
- 5類感染症全数把握対象:梅毒1名の報告がありました。

◆福井県感染症発生動向調査

[定点報告:五類感染症(週報分)]      平成26年 第6週      平成26年2月3日(月)～平成26年2月9日(日)

定点種別 (定点数)	保健所 病名	福井	坂井	二州	若狭	奥越	丹南	計	前週	全国(5週)
インフルエンザ <sup>+</sup> (32)	インフルエンザ (鳥インフルエンザ <sup>+</sup> を除く)	378 34.36	74 24.67	188 47.00	54 18.00	42 14.00	409 51.13	1145 35.78	1127 35.22	170403 34.44
小児科 (22)	※1 RSウイルス 感染症	7 1.00	11 3.67			5 2.50	3 0.60	26 1.18	21 0.95	1860 0.59
	咽頭結膜熱	5 0.71	5 1.67			3 1.50	7 1.40	20 0.91	37 1.68	1347 0.43
	A群溶血性レンサ 球菌咽頭炎	16 2.29	21 7.00	9 3.00	2 1.00	17 8.50	23 4.60	88 4.00	67 3.05	6792 2.15
	感染性胃腸炎	122 17.43	26 8.67	59 19.67	10 5.00	22 11.00	72 14.40	311 14.14	389 17.68	32943 10.44
	水痘	6 0.86	19 6.33		2 1.00	4 2.00	13 2.60	44 2.00	51 2.32	2959 0.94
	手足口病						1 0.20	1 0.05	2 0.09	381 0.12
	伝染性紅斑									413 0.13
	突発性発しん	5 0.71			2 1.00	1 0.50		8 0.36	9 0.41	1414 0.45
	百日咳									27 0.01
	ヘルパンギー ナ								1 0.05	42 0.01
流行性耳下腺 炎	10 1.43	2 0.67	14 4.67				8 1.60	34 1.55	33 1.50	742 0.24
眼科 (3)	急性出血性結膜 炎		*	*	*	*				8 0.01
	流行性角結膜 炎								1 0.33	400 0.59
基幹 (6)	細菌性髄膜炎	1 0.50						1 0.17		7 0.01
	無菌性髄膜炎								1 0.17	19 0.04
	マイコプラズマ肺 炎								3 0.50	110 0.23
	クラミジア肺炎(オウム 病は除く)									11 0.02
	※2 感染性胃腸 炎(ロタウイルス)									56 0.12
	インフルエンザ (入院患者数)	17 8.50		8 8.00			4 4.00	29 4.83	19 3.17	1,016 2.18

インフルエンザは、小児科定点+内科定点

細字は定点当たり患者数

(注) ※1は、平成15年11月5日以降届出対象疾患。

※2は、平成25年10月14日以降届出対象疾患。

\*欄には定点はありません

◆福井県感染症発生動向調査(定点報告:五類感染症)

平成26年第6週

平成26年2月3日(月)～平成26年2月9日(日)

インフルエンザ 定点	インフルエンザ(鳥イン フルエンザを除く)	小児科 定点	※1 RSウイルス感 染症	咽頭結 膜熱	A群溶 血性レ ンサ球 菌咽頭 炎	感染性 胃腸炎	水痘	手足口 病	伝染性 紅斑	突発性 発しん	百日咳	ヘルパ ンギー ナ	流行性 耳下腺 炎	眼科・基幹 定点	急性出血 性結膜炎	流行性角 結膜炎	細菌性髄 膜炎	無菌性髄 膜炎	マイコプラ ズマ肺炎	クラミジア 肺炎(オウ ム病を除 く)	※2 感染 性胃腸炎 (ロタウイ ルス)	感染性胃 腸炎(ロタ ウイルス)	
～5ヶ月	8	～5ヶ月	6			1								～5ヶ月									1
～11ヶ月	20	～11ヶ月	4	1		17	1			3				～11ヶ月									
1歳	57	1歳	8	6		43	14			5			2	1歳									
2歳	69	2歳	2	5	4	36	13						6	2歳									2
3歳	83	3歳	4	4	15	48	8	1					4	3歳									2
4歳	82	4歳		3	14	11	4						10	4歳									
5歳	97	5歳	1		15	33	4						6	5歳									
6歳	94	6歳		1	13	25							3	6歳									2
7歳	63	7歳			8	13								7歳									3
8歳	51	8歳	1		8	15							1	8歳									1
9歳	42	9歳			6	11							1	9歳									1
10～14歳	133	10～14歳			4	27							1	10～14歳									1
15～19歳	14	15～19歳				9								15～19歳									
20～29歳	72	20歳以上			1	22								20～29歳									
30～39歳	105													30～39歳									
40～49歳	65													40～49歳									3
50～59歳	35													50～59歳									1
60～69歳	26													60～69歳									1
70～79歳	21													70歳以上			1						11
80歳以上	8																						
合 計	1145	合 計	26	20	88	311	44	1		8			34	合 計			1						29
前期計	1127	前期計	21	37	67	389	51	2		9		1	33	前期計		1		1		3			19
当期間/前期	1.02	当期間/前期	1.24	0.54	1.31	0.8	0.86	0.5	***	0.89	***		1.03	当期間/前期	***		***			***	***		1.53
増減数	18	増減数	5	-17	21	-78	-7	-1		-1		-1	1	増減数		-1	1	-1	-3				10

(注)※1は、平成15年11月5日以降届出対象疾患

\*\*\*は前期計が“0”のとき

※2は、平成25年10月14日以降届出対象疾患

◆福井県感染症発生動向調査(定点報告:五類感染症月報分)

平成26年1月

[患者数:人]

	STD 定点数	性器クラミジア		性器ヘルペス		尖圭コンジローマ		淋菌感染症		合計		基幹 定点数	メチシリン 耐性黄色 ブドウ球 菌感染 症	ペニシリン 耐性肺炎 球菌感 染症	薬剤耐 性緑膿 菌感 染症	薬剤耐 性アシ ネクター 感染 症	合計
		男	女	男	女	男	女	男	女	男	女						
福井	2	1	2	1	6	1	3	2		5	11	2					
坂井	1											0					
二州	1		1								1	1					
若狭	0											1					
奥越	0											1					
丹南	1	2								2		1					
合計	5	3	3	1	6	1	3	2		7	12	6	25	6			31
前期計	5	5			4	2	2	2		9	6	6	21	6			27
当期間/前期		0.6	***	***	1.5	0.5	1.5	1	***	0.78	2		1.19	1	***	***	1.15
増減数		-2	3	1	2	-1	1			-2	6		4				4

[定点当たり患者数:人/定点]

	STD 定点数	性器クラミジア		性器ヘルペス		尖圭コンジローマ		淋菌感染症		合計		基幹 定点数	メチシリン 耐性黄色 ブドウ球 菌感染 症	ペニシリン 耐性肺炎 球菌感 染症	薬剤耐 性緑膿 菌感 染症	薬剤耐 性アシ ネクター 感染 症	合計
		男	女	男	女	男	女	男	女	男	女						
福井	2	0.50	1.00	0.50	3.00	0.50	1.50	1.00		2.50	5.50	2					
坂井	1											0					
二州	1		1.00								1.00	1					
若狭	0											1					
奥越	0											1					
丹南	1	2.00								2.00		1					
合計	5	0.60	0.60	0.20	1.20	0.20	0.60	0.40		1.40	2.40	6	4.17	1.00			5.17
全国1月	973	1.01	1.07	0.29	0.42	0.26	0.22	0.70	0.17	2.26	1.88	469	3.45	0.39	0.04		3.88

[年齢階層別患者数:人]

	STD	性器クラミジア		性器ヘルペス		尖圭コンジローマ		淋菌感染症		合計		基幹	メチシリン 耐性黄色 ブドウ球 菌感染 症	ペニシリン 耐性肺炎 球菌感 染症	薬剤耐 性緑膿 菌感 染症	薬剤耐 性アシ ネクター 感染 症	合計
		男	女	男	女	男	女	男	女	男	女						
0歳																	
1歳~4歳													1				1
5歳~9歳														2			2
10歳~14歳																	
15歳~19歳		1	1	1	1			1		3	2						
20歳~24歳		1						1		2							
25歳~29歳			2			1				1	2		1				1
30歳~34歳													1				1
35歳~39歳																	
40歳~44歳		1			1		1			1	2						
45歳~49歳					1		1				2						
50歳~54歳							1				1		1				1
55歳~59歳																	
60歳~64歳					1						1		1				1
65歳~69歳													1	1			2
70歳以上					2						2		19	3			22
合計		3	3	1	6	1	3	2		7	12		25	6			31
前期計		5			4	2	2	2		9	6		21	6			27
当期間/前期		0.6	***	***	1.5	0.5	1.5	1	***	0.78	2		1.19	1	***	***	1.15
増減数		-2	3	1	2	-1	1			-2	6		4				4

\*\*\*は前期計が"0"のとき