

福井県感染症発生動向調査速報

<<平成26年>>

<週報> 第5週 (平成26年 1月27日 ~ 2月2日)

発行日: 平成26年2月5日

<月報> 1月 (平成26年 1月1日 ~ 1月31日)

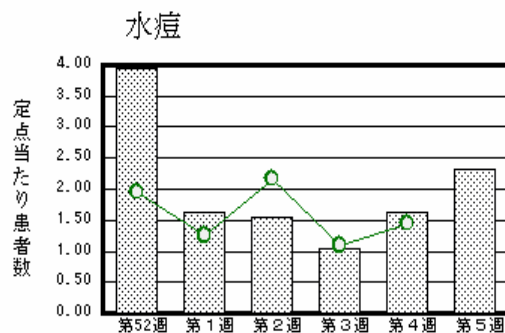
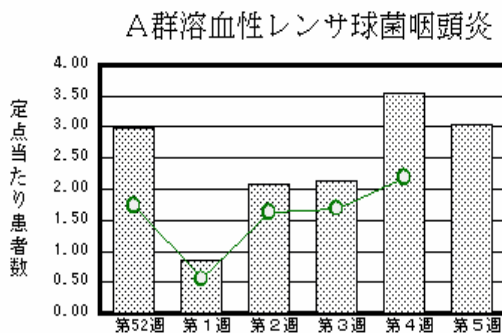
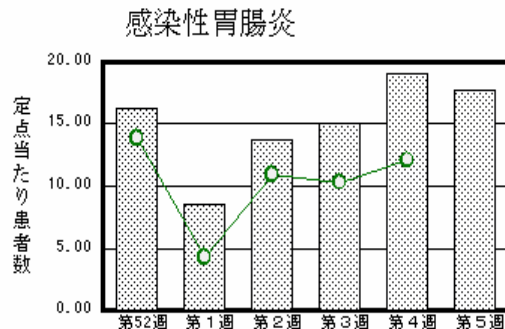
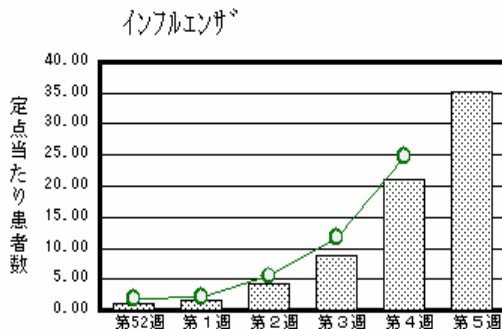
発行: 福井県健康福祉部健康増進課

福井県衛生環境研究センター

kansen@erc.pref.fukui.jp

注目疾患の動向

- 【今週の上位5疾患】 インフルエンザ1,127名(35.22名) 感染性胃腸炎389名(17.68名) A群溶血性レンサ球菌咽頭炎67名(3.05名) 水痘51名(2.32名) 咽頭結膜熱37名(1.68名)
()内は定点当たり人数
- 【報告数の多い疾患】 インフルエンザ(1,127名) 感染性胃腸炎(389名) A群溶血性レンサ球菌咽頭炎(67名) 水痘(51名) 咽頭結膜熱(37名)
- 【インフルエンザ】 報告数は1,127名です。定点当たり報告数は増加しました(21.19名 35.22名)。地域別にみると、二州地区52.25名、丹南地区47.25名、福井地区34.45名、坂井地区20.33名、若狭地区18.67名、奥越地区14.67名の順となっています。
- 【感染性胃腸炎】 報告数は389名です。定点当たり報告数は減少しました(19.09名 17.68名)。地域別にみると、丹南地区24.00名、二州地区22.00名、福井地区19.57名、坂井地区12.00名、奥越地区10.50名、若狭地区4.50名の順となっています。
- 【A群溶血性レンサ球菌咽頭炎】 報告数は67名です。定点当たり報告数は減少しました(3.55名 3.05名)。地域別にみると、坂井地区6.33名、奥越地区5.00名、丹南地区3.40名、福井地区2.29名、二州地区1.00名、若狭地区1.00名の順となっています。
- 【水痘】 報告数は51名です。定点当たり報告数は増加しました(1.64名 2.32名)。地域別にみると、奥越地区7.50名、丹南地区3.80名、坂井地区2.67名、福井地区1.00名、若狭地区0.50名、二州地区0.33名の順となっています。



棒グラフは福井県、折れ線グラフは全国の数値を表しています。

各疾患の動向グラフについては福井県感染症情報のホームページをご覧ください。

感染症週報全国版の要点

2014年第3週号(1月13日~1月19日)要点

発生動向総覧	<第3週> インフルエンザの定点当たり報告数は第43週以降増加が続いている / その他最新動向 <12月> 性感染症・薬剤耐性菌感染症について
注目すべき感染症	<今週は該当記事はありません>
病原体情報	インフルエンザウイルス2013/14シーズン
速報	<今週は該当記事はありません>
海外感染症情報	鳥インフルエンザA(H7N9)の発生状況について
感染症の話	<今週はお休みです>

詳細は国立感染症研究所感染症疫学センターのホームページをご覧ください。Http://www.nih.go.jp/niid/ja/from-idsc.html

全数届出の感染症(福井県)

1類感染症:報告はありませんでした。

2類感染症:結核1名の報告がありました。

(なお、結核は第3週に1名、第4週に1名の報告がありました。)

3類感染症:報告はありませんでした。

4類感染症:レジオネラ症1名の報告がありました。

5類感染症全数把握対象:報告はありませんでした。

福井県感染症発生動向調査

[定点報告:五類感染症(週報分)] 平成26年 第5週 平成26年1月27日(月)～平成26年2月2日(日)

定点種別 (定点数)	保健所 病名	福井	坂井	二州	若狭	奥越	丹南	計	前週	全国(4週)
インフル インザ (32)	インフルエンザ (鳥インフルエンザ を除く)	379 34.45	61 20.33	209 52.25	56 18.67	44 14.67	378 47.25	1127 35.22	678 21.19	122618 24.81
小児科 (22)	1 R5ウイルス 感染症	8 1.14	10 3.33	1 0.33		2 1.00		21 0.95	19 0.86	2018 0.64
	咽頭結膜熱	14 2.00	11 3.67	2 0.67		7 3.50	3 0.60	37 1.68	23 1.05	1344 0.43
	A群溶血性レンサ 球菌咽頭炎	16 2.29	19 6.33	3 1.00	2 1.00	10 5.00	17 3.40	67 3.05	78 3.55	6898 2.19
	感染性胃腸炎	137 19.57	36 12.00	66 22.00	9 4.50	21 10.50	120 24.00	389 17.68	420 19.09	38064 12.09
	水痘	7 1.00	8 2.67	1 0.33	1 0.50	15 7.50	19 3.80	51 2.32	36 1.64	4569 1.45
	手足口病	1 0.14	1 0.33					2 0.09	4 0.18	408 0.13
	伝染性紅斑									412 0.13
	突発性発しん	2 0.29	1 0.33	4 1.33	1 0.50		1 0.20	9 0.41	12 0.55	1385 0.44
	百日咳									20 0.01
	ヘルパンギーナ	1 0.14						1 0.05		63 0.02
	流行性耳下腺 炎	5 0.71	1 0.33	21 7.00			6 1.20	33 1.50	24 1.09	575 0.18
眼科 (3)	急性出血性結膜 炎		*	*	*	*				12 0.02
	流行性角結膜 炎	1 0.50						1 0.33	1 0.33	392 0.57
基幹 (6)	細菌性髄膜炎								1 0.17	6 0.01
	無菌性髄膜炎	1 0.50						1 0.17		17 0.04
	マイコプラズマ肺 炎	3 1.50						3 0.50		105 0.22
	クラミジア肺炎(オウム 病は除く)									10 0.02
	2 感染性胃腸 炎(ロタウイルス)									68 0.14
	インフルエンザ(入院 患者数)	13 6.50					6 6.00	19 3.17	5 0.83	807 1.73

インフルエンザは、小児科定点 + 内科定点

細字は定点当たり患者数

(注) 1は、平成15年11月5日以降届出対象疾患。
2は、平成25年10月14日以降届出対象疾患。

*欄には定点はありません

福井県感染症発生動向調査(定点報告:五類感染症)

平成26年第5週 平成26年1月27日(月)～平成26年2月2日(日)

インフルエンザ 定点	インフルエンザ(鳥インフルエンザを除く)	小児科 定点	1 RSウイルス感染症	咽頭結 膜熱	A群溶 血性レ ンサ球 菌咽頭 炎	感染性 胃腸炎	水痘	手足口 病	伝染性 紅斑	突発性 発しん	百日咳	ヘルパ ンギー ナ	流行性 耳下腺 炎	眼科・基幹 定点	急性出血 性結膜炎	流行性角 結膜炎	細菌性髄 膜炎	無菌性髄 膜炎	マイコプラ ズマ肺炎	クラミジア 肺炎(オウ ム病を除 く)	2 感染 性胃腸炎 (ロタウィ ルス)	インフル エンザ(入 院患者数)	
～5ヶ月	3	～5ヶ月	5		1	2	1							～5ヶ月									1
～11ヶ月	9	～11ヶ月	3	3		14	1	1		4				～11ヶ月									
1歳	45	1歳	6	5	2	61	11			5				1歳									
2歳	57	2歳	1	6	5	47	20	1					8	2歳									1
3歳	67	3歳	4	5	10	44	9						3	3歳									
4歳	63	4歳	1	8	13	37	3					1	7	4歳					2				
5歳	92	5歳	1	4	8	34	4						9	5歳									2
6歳	84	6歳		4	17	27	1						1	6歳									
7歳	87	7歳			2	22							3	7歳									1
8歳	70	8歳		1	4	16							1	8歳									
9歳	35	9歳			2	13								9歳									1
10～14歳	150	10～14歳		1	2	35	1						1	10～14歳									2
15～19歳	26	15～19歳				10								15～19歳									
20～29歳	51	20歳以上			1	27								20～29歳		1							
30～39歳	120													30～39歳									1
40～49歳	59													40～49歳									
50～59歳	46													50～59歳									1
60～69歳	25													60～69歳						1			2
70～79歳	22													70歳以上				1					7
80歳以上	16																						
合計	1127	合計	21	37	67	389	51	2		9		1	33	合計		1		1	3				19
前期計	678	前期計	19	23	78	420	36	4		12			24	前期計		1	1						5
当期間/前期	1.66	当期間/前期	1.11	1.61	0.86	0.93	1.42	0.5	***	0.75	***	***	1.38	当期間/前期	***	1		***	***	***	***	***	3.8
増減数	449	増減数	2	14	-11	-31	15	-2		-3		1	9	増減数			-1	1	3				14

(注) 1は、平成15年11月5日以降届出対象疾患

***は前期計が"0"のとき

2は、平成25年10月14日以降届出対象疾患

福井県感染症発生動向調査(定点報告:五類感染症月報分)

平成26年1月

[患者数:人]

	STD 定点数	性器クラミジア		性器ヘルペス		尖圭コンジローマ		淋菌感染症		合計		基幹 定点数	メチシリン耐性黄色ブドウ球菌感染症	ペニシリン耐性肺炎球菌感染症	薬剤耐性緑膿菌感染症	薬剤耐性アシネクター感染症	合計
		男	女	男	女	男	女	男	女	男	女						
福井	2	1	2	1	6	1	3	2		5	11	2					
坂井	1											0					
二州	1		1								1	1					
若狭	0											1					
奥越	0											1					
丹南	1	2								2		1					
合計	5	3	3	1	6	1	3	2		7	12	6	25	6			31
前期計	5	5			4	2	2	2		9	6	6	21	6			27
当期間/前期		0.6	***	***	1.5	0.5	1.5	1	***	0.78	2		1.19	1	***	***	1.15
増減数		-2	3	1	2	-1	1			-2	6		4				4

[定点当たり患者数:人/定点]

	STD 定点数	性器クラミジア		性器ヘルペス		尖圭コンジローマ		淋菌感染症		合計		基幹 定点数	メチシリン耐性黄色ブドウ球菌感染症	ペニシリン耐性肺炎球菌感染症	薬剤耐性緑膿菌感染症	薬剤耐性アシネクター感染症	合計
		男	女	男	女	男	女	男	女	男	女						
福井	2	0.50	1.00	0.50	3.00	0.50	1.50	1.00		2.50	5.50	2					
坂井	1											0					
二州	1		1.00								1.00	1					
若狭	0											1					
奥越	0											1					
丹南	1	2.00								2.00		1					
合計	5	0.60	0.60	0.20	1.20	0.20	0.60	0.40		1.40	2.40	6	4.17	1.00			5.17
全国12月	973	0.98	0.97	0.28	0.47	0.26	0.20	0.61	0.14	2.13	1.78	470	3.29	0.57	0.04	0.03	3.93

[年齢階層別患者数:人]

	STD	性器クラミジア		性器ヘルペス		尖圭コンジローマ		淋菌感染症		合計		基幹	メチシリン耐性黄色ブドウ球菌感染症	ペニシリン耐性肺炎球菌感染症	薬剤耐性緑膿菌感染症	薬剤耐性アシネクター感染症	合計
		男	女	男	女	男	女	男	女	男	女						
0歳																	
1歳~4歳													1				1
5歳~9歳														2			2
10歳~14歳																	
15歳~19歳		1	1	1	1			1		3	2						
20歳~24歳		1						1		2							
25歳~29歳			2			1				1	2		1				1
30歳~34歳													1				1
35歳~39歳																	
40歳~44歳		1			1		1			1	2						
45歳~49歳					1		1				2						
50歳~54歳							1				1		1				1
55歳~59歳																	
60歳~64歳					1						1		1				1
65歳~69歳													1	1			2
70歳以上					2						2		19	3			22
合計		3	3	1	6	1	3	2		7	12		25	6			31
前期計		5			4	2	2	2		9	6		21	6			27
当期間/前期		0.6	***	***	1.5	0.5	1.5	1	***	0.78	2		1.19	1	***	***	1.15
増減数		-2	3	1	2	-1	1			-2	6		4				4

***は前期計が 0 のとき