

福井県感染症発生動向調査速報

<<平成26年>>

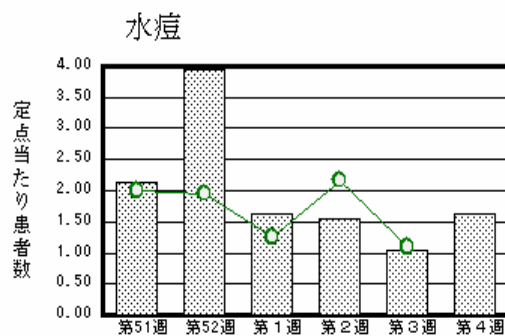
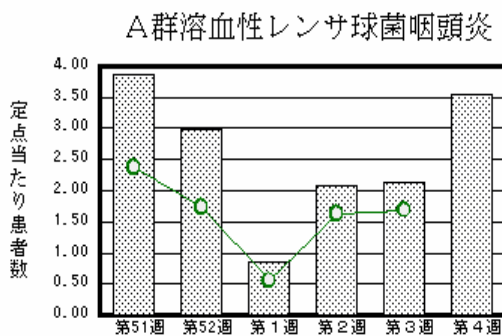
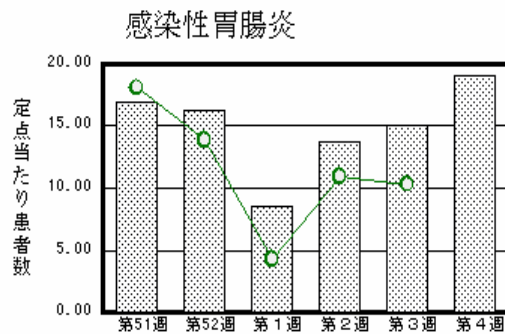
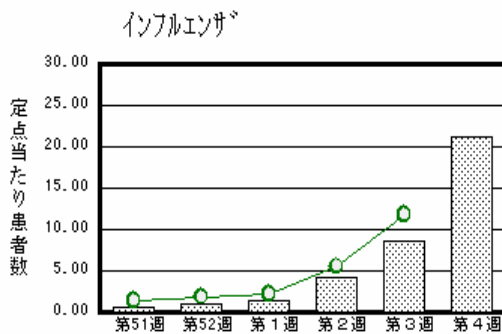
<週報> 第4週 (平成26年 1月20日 ~ 1月26日)

発行日: 平成26年1月29日

発行: 福井県健康福祉部健康増進課
福井県衛生環境研究センター
kansen@erc.pref.fukui.jp

注目疾患の動向

- 【今週の上位5疾患】 インフルエンザ678名(21.19名) 感染性胃腸炎420名(19.09名) A群溶血性レンサ球菌咽頭炎78名(3.55名) 水痘36名(1.64名) 流行性耳下腺炎24名(1.09名)
()内は定点当たり人数
- 【報告数の多い疾患】 インフルエンザ(678名) 感染性胃腸炎(420名) A群溶血性レンサ球菌咽頭炎(78名) 水痘(36名) 流行性耳下腺炎(24名)
- 【インフルエンザ】 報告数は678名です。定点当たり報告数は増加しました(8.69名 21.19名)。地域別にみると、二州地区38.75名、丹南地区29.50名、福井地区18.45名、坂井地区12.00名、若狭地区8.00名、奥越地区8.00名の順となっています。
- 【感染性胃腸炎】 報告数は420名です。定点当たり報告数は増加しました(15.09名 19.09名)。地域別にみると、二州地区30.33名、丹南地区24.40名、福井地区19.29名、奥越地区15.50名、坂井地区10.67名、若狭地区4.50名の順となっています。
- 【A群溶血性レンサ球菌咽頭炎】 報告数は78名です。定点当たり報告数は増加しました(2.14名 3.55名)。地域別にみると、坂井地区5.33名、奥越地区5.00名、丹南地区5.00名、二州地区2.33名、福井地区2.29名、若狭地区2.00名の順となっています。
- 【水痘】 報告数は36名です。定点当たり報告数は増加しました(1.05名 1.64名)。地域別にみると、坂井地区3.00名、若狭地区3.00名、丹南地区2.00名、福井地区1.14名、二州地区0.67名、奥越地区0.50名の順となっています。



棒グラフは福井県、折れ線グラフは全国の数値を表しています。
各疾患の動向グラフについては福井県感染症情報のホームページをご覧ください。

感染症週報全国版の要点 2014年第1週号(12月30日~1月5日)、第2週号(1月6日~1月12日)要点

発生動向総覧	<第1・2週>インフルエンザの定点当たり報告数は第43週以降増加が続いている / その他最新動向
注目すべき感染症	<今週は該当記事はありません>
病原体情報	感染性胃腸炎関連ウイルス2013/14シーズン
速報	<今週は該当記事はありません>
海外感染症情報	鳥インフルエンザA(H7N9)の発生状況について / ナミビアにおけるコレラの発生状況について / 世界におけるインフルエンザの流行状況について / 南太平洋におけるデング熱の流行状況について
感染症の話	<今週はお休みです>

詳細は国立感染症研究所感染症疫学センターのホームページをご覧ください。Http://www.nih.go.jp/niid/ja/from-idsc.html

全数届出の感染症(福井県)

- 1類感染症: 報告はありませんでした。
- 2類感染症: 報告はありませんでした。
(なお、結核は第3週に7名の報告がありました。)
- 3類感染症: 報告はありませんでした。
- 4類感染症: 報告はありませんでした。
- 5類感染症全数把握対象: 報告はありませんでした。

福井県感染症発生動向調査

[定点報告: 五類感染症(週報分)] 平成26年 第4週 平成26年1月20日(月) ~ 平成26年1月26日(日)

定点種別 (定点数)	保健所 病名	福井	坂井	二州	若狭	奥越	丹南	計	前週	全国(3週)
インフル インザ (32)	インフルエンザ (鳥インフルエンザ を除く)	203 18.45	36 12.00	155 38.75	24 8.00	24 8.00	236 29.50	678 21.19	278 8.69	58233 11.78
小児科 (22)	1 R5ウイルス 感染症	9 1.29	3 1.00	4 1.33		1 0.50	2 0.40	19 0.86	20 0.91	1987 0.63
	咽頭結膜熱	9 1.29	4 1.33	1 0.33		4 2.00	5 1.00	23 1.05	15 0.68	1113 0.35
	A群溶血性レンザ 球菌咽頭炎	16 2.29	16 5.33	7 2.33	4 2.00	10 5.00	25 5.00	78 3.55	47 2.14	5319 1.69
	感染性胃腸炎	135 19.29	32 10.67	91 30.33	9 4.50	31 15.50	122 24.40	420 19.09	332 15.09	32502 10.31
	水痘	8 1.14	9 3.00	2 0.67	6 3.00	1 0.50	10 2.00	36 1.64	23 1.05	3462 1.10
	手足口病	2 0.29	1 0.33	1 0.33				4 0.18	1 0.05	311 0.10
	伝染性紅斑									420 0.13
	突発性発しん	5 0.71	2 0.67	2 0.67			3 0.60	12 0.55	17 0.77	1506 0.48
	百日咳									33 0.01
	ヘルパンギーナ									48 0.02
	流行性耳下腺 炎	5 0.71	1 0.33	12 4.00	1 0.50		5 1.00	24 1.09	46 2.09	634 0.20
眼科 (3)	急性出血性結膜 炎		*	*	*	*				9 0.01
	流行性角結膜 炎	1 0.50						1 0.33		374 0.55
基幹 (6)	細菌性髄膜炎	1 0.50						1 0.17	1 0.17	6 0.01
	無菌性髄膜炎									11 0.02
	マイコプラズマ肺 炎								1 0.17	105 0.22
	クラミジア肺炎(オウム 病は除く)									4 0.01
	2 感染性胃腸 炎(ロタウイルス)									41 0.09
	インフルエンザ(入院 患者数)	2 1.00		2 2.00			1 1.00	5 0.83	2 0.33	515 1.11

インフルエンザは、小児科定点 + 内科定点

細字は定点当たり患者数

(注) 1は、平成15年11月5日以降届出対象疾患。
2は、平成25年10月14日以降届出対象疾患。

*欄には定点はありません

福井県感染症発生動向調査(定点報告:五類感染症)

平成26年第4週 平成26年1月20日(月)～平成26年1月26日(日)

インフルエンザ 定点	インフルエンザ(鳥インフルエンザを除く)	小児科 定点	1 RSウイルス感染症	咽頭結 膜熱	A群溶 血性レ ンサ球 菌咽頭 炎	感染性 胃腸炎	水痘	手足口 病	伝染性 紅斑	突発性 発しん	百日咳	ヘルパ ンギー ナ	流行性 耳下腺 炎	眼科・基幹 定点	急性出血 性結膜炎	流行性角 結膜炎	細菌性髄 膜炎	無菌性髄 膜炎	マイコプラ ズマ肺炎	クラミジア 肺炎(オウ ム病を除 く)	2 感染 性胃腸炎 (ロタウィ ルス)	インフル ンザ(入院 患者数)		
～5ヶ月	5	～5ヶ月	6			4	4							～5ヶ月			1							
～11ヶ月	6	～11ヶ月	4			17	2			3				～11ヶ月										
1歳	33	1歳	4	6	3	85	5	1		9			2	1歳										
2歳	32	2歳	2	3	11	54	9						1	2歳										
3歳	42	3歳	2	5	18	42	7	2					6	3歳										
4歳	53	4歳		3	20	50	3	1					6	4歳										
5歳	48	5歳	1	3	10	35	1						2	5歳										
6歳	48	6歳		1	9	23	2						1	6歳										
7歳	61	7歳			3	15							1	7歳										
8歳	31	8歳			1	16	2						1	8歳										
9歳	18	9歳			1	13							2	9歳										
10～14歳	96	10～14歳		2	1	34								10～14歳									1	
15～19歳	19	15～19歳				10							1	15～19歳										
20～29歳	37	20歳以上			1	22	1						1	20～29歳										
30～39歳	61													30～39歳									1	
40～49歳	40													40～49歳										
50～59歳	16													50～59歳		1								
60～69歳	16													60～69歳										
70～79歳	11													70歳以上									3	
80歳以上	5																							
合計	678	合計	19	23	78	420	36	4		12			24	合計		1	1						5	
前期計	278	前期計	20	15	47	332	23	1		17			46	前期計			1			1			2	
当期間/前期	2.44	当期間/前期	0.95	1.53	1.66	1.27	1.57	4	***	0.71	***	***	0.52	当期間/前期	***	***	1	***		***	***		2.5	
増減数	400	増減数	-1	8	31	88	13	3		-5			-22	増減数		1				-1			3	

(注) 1は、平成15年11月5日以降届出対象疾患

2は、平成25年10月14日以降届出対象疾患

***は前期計が"0"のとき