

福井県感染症発生動向調査速報

<<平成25年>>

<週報> 第52週 (平成25年12月23日～12月29日)

発行日：平成26年1月8日

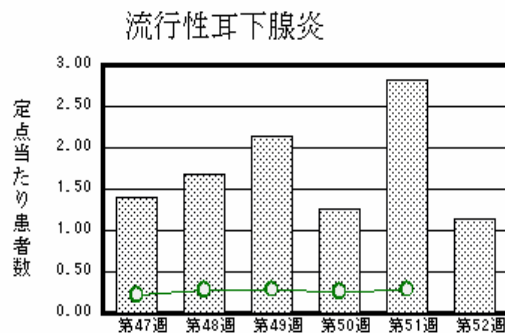
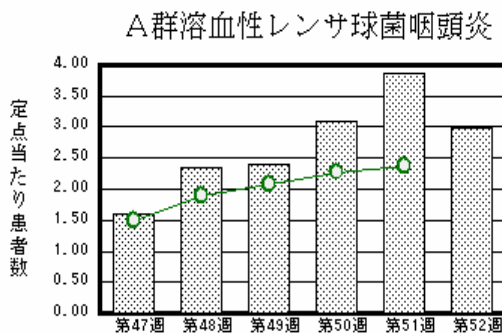
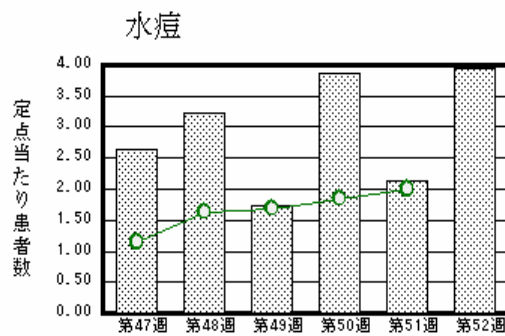
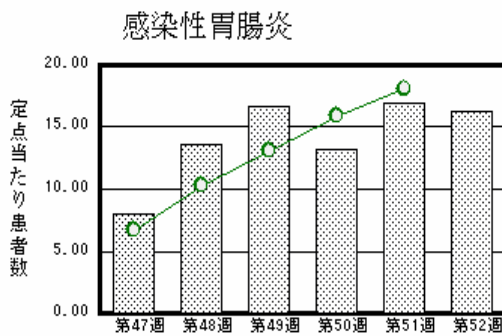
発行：福井県健康福祉部健康増進課

福井県衛生環境研究センター

kansen@erc.pref.fukui.jp

注目疾患の動向

1. 【今週の上位5疾患】 感染性胃腸炎357名(16.23名) 水痘87名(3.95名) A群溶血性レンサ球菌咽頭炎66名(3.00名) 流行性耳下腺炎25名(1.14名) RSウイルス感染症21名(0.95名)
()内は定点当たり人数
2. 【報告数の多い疾患】 感染性胃腸炎(357名) 水痘(87名) A群溶血性レンサ球菌咽頭炎(66名) インフルエンザ(30名) 流行性耳下腺炎(25名)
3. 【感染性胃腸炎】報告数は357名です。定点当たり報告数は減少しました(16.91名 16.23名)。地域別にみると、福井地区21.29名、二州地区17.67名、丹南地区16.80名、坂井地区12.67名、奥越地区9.50名、若狭地区7.00名の順となっています。
4. 【水痘】報告数は87名です。定点当たり報告数は増加しました(2.14名 3.95名)。地域別にみると、若狭地区9.50名、坂井地区5.33名、丹南地区4.40名、二州地区3.67名、福井地区2.71名の順となっています。
5. 【A群溶血性レンサ球菌咽頭炎】報告数は66名です。定点当たり報告数は減少しました(3.86名 3.00名)。地域別にみると、奥越地区7.00名、丹南地区4.80名、二州地区3.33名、福井地区2.00名、坂井地区1.33名の順となっています。
6. 【流行性耳下腺炎】報告数は25名です。定点当たり報告数は減少しました(2.82名 1.14名)。地域別にみると、丹南地区2.20名、福井地区1.29名、奥越地区1.00名、二州地区0.67名、若狭地区0.50名の順となっています。



棒グラフは福井県、折れ線グラフは全国の数値を表しています。

各疾患の動向グラフについては福井県感染症情報のホームページをご覧ください。

感染症週報全国版の要点

2013年第50週号(12月9日～12月15日)要点

発生動向総覧	<第50週> 咽頭結膜熱の定点当たり報告数は第46週以降増加が続いており、過去5年間の同時期と比較してやや多い/その他最新動向 <11月> 性感染症・薬剤耐性菌感染症について
注目すべき感染症	<保育所における腸管出血性大腸菌感染症集団発生事例の増加> 2013年の感染症発生動向調査において、腸管出血性大腸菌感染症の保育所における集団発生の増加が観察されている
病原体情報	感染性胃腸炎関連ウイルス2013/14シーズン
速報	今インフルエンザシーズンの初めに経験したA(H1)pdm09亜型ウイルスによる健康成人の重症インフルエンザ肺炎症例について - 札幌
海外感染症情報	鳥インフルエンザA(H5N1)に感染した患者の発生状況について / 中東呼吸器症候群(MERS)の発生状況について / 鳥インフルエンザA(H7N9)の患者が発生しています
感染症の話	<今週はお休みです>

詳細は国立感染症研究所感染症疫学センターのホームページをご覧ください。Http://www.nih.go.jp/niid/ja/from-idsc.html

全数届出の感染症(福井県)

1類感染症:報告はありませんでした。

2類感染症:結核2名の報告がありました。

(なお、結核は第51週に1名の報告がありました。)

3類感染症:報告はありませんでした。

4類感染症:報告はありませんでした。

5類感染症全数把握対象:クロイツフェルト・ヤコブ病1名の報告がありました。

福井県感染症発生動向調査

[定点報告:五類感染症(週報分)] 平成25年 第52週 平成25年12月23日(月)~平成25年12月29日(日)

定点種別 (定点数)	保健所 病名	福井	坂井	二州	若狭	奥越	丹南	計	前週	全国(51週)
インフルエンザ (32)	インフルエンザ (鳥インフルエンザを除く)	18 1.64		7 1.75	2 0.67		3 0.38	30 0.94	20 0.63	6824 1.39
小児科 (22)	1 R5ウイルス 感染症	2 0.29	1 0.33	6 2.00	2 1.00	8 4.00	2 0.40	21 0.95	24 1.09	4087 1.30
	咽頭結膜熱	3 0.43	6 2.00	1 0.33			4 0.80	14 0.64	23 1.05	2518 0.80
	A群溶血性レンサ 球菌咽頭炎	14 2.00	4 1.33	10 3.33		14 7.00	24 4.80	66 3.00	85 3.86	7460 2.38
	感染性胃腸炎	149 21.29	38 12.67	53 17.67	14 7.00	19 9.50	84 16.80	357 16.23	372 16.91	56611 18.07
	水痘	19 2.71	16 5.33	11 3.67	19 9.50		22 4.40	87 3.95	47 2.14	6256 2.00
	手足口病	2 0.29	1 0.33	2 0.67		13 6.50		18 0.82	17 0.77	1129 0.36
	伝染性紅斑		1 0.33					1 0.05	1 0.05	315 0.10
	突発性発しん	2 0.29		1 0.33		1 0.50	4 0.80	8 0.36	12 0.55	1486 0.47
	百日咳									29 0.01
	ヘルパンギーナ	1 0.14	2 0.67			1 0.50		4 0.18	4 0.18	105 0.03
流行性耳下腺 炎	9 1.29		2 0.67	1 0.50	2 1.00	11 2.20	25 1.14	62 2.82	919 0.29	
眼科 (3)	急性出血性結膜 炎		*	*	*	*				10 0.01
	流行性角結膜 炎	1 0.50					1 1.00	2 0.67	3 1.00	484 0.71
基幹 (6)	細菌性髄膜炎									7 0.01
	無菌性髄膜炎									20 0.04
	マイコプラズマ肺 炎		*						1 0.17	153 0.33
	クラミジア肺炎(オウム 病は除く)									16 0.03
	2 感染性胃腸 炎(ロタウイルス)									39 0.08
	インフルエンザ(入院 患者数)								1 0.17	70 0.15

インフルエンザは、小児科定点 + 内科定点

細字は定点当たり患者数

(注) 1は、平成15年11月5日以降届出対象疾患。
2は、平成25年10月14日以降届出対象疾患。

*欄には定点はありません

福井県感染症発生動向調査(定点報告:五類感染症)

平成25年第52週 平成25年12月23日(月)～平成25年12月29日(日)

インフルエンザ 定点	インフルエンザ(鳥インフルエンザを除く)	小児科 定点	1 RSウイルス感染症	咽頭結 膜熱	A群溶 血性レ ンサ球 菌咽頭 炎	感染性 胃腸炎	水痘	手足口 病	伝染性 紅斑	突発性 発しん	百日咳	ヘルパ ンギー ナ	流行性 耳下腺 炎	眼科・基幹 定点	急性出血 性結膜炎	流行性角 結膜炎	細菌性髄 膜炎	無菌性髄 膜炎	マイコプラ ズマ肺炎	クラミジア 肺炎(オウ ム病を除 く)	2 感染 性胃腸炎 (ロタウイ ルス)	インフル エンザ(入院 患者数)	
～5ヶ月		～5ヶ月	4			5	5							～5ヶ月									
～11ヶ月		～11ヶ月	7			13	7			2		1		～11ヶ月									
1歳	1	1歳	5	6	2	81	27	6		5		1	4	1歳									
2歳	1	2歳	5	1	4	54	19	5					4	2歳									
3歳	2	3歳		1	12	40	10	6		1		1	3	3歳									
4歳	1	4歳		3	13	31	12					1	3	4歳									
5歳	1	5歳		1	9	30	4	1					5	5歳									
6歳		6歳		2	13	23	1						3	6歳									
7歳	1	7歳			1	12			1				2	7歳									
8歳	1	8歳			3	17								8歳									
9歳	1	9歳			4	10								9歳									
10～14歳	7	10～14歳			3	21	2						1	10～14歳									
15～19歳		15～19歳			1	4								15～19歳									
20～29歳	5	20歳以上			1	16								20～29歳									
30～39歳	2													30～39歳		2							
40～49歳	3													40～49歳									
50～59歳	2													50～59歳									
60～69歳	1													60～69歳									
70～79歳	1													70歳以上									
80歳以上																							
合計	30	合計	21	14	66	357	87	18	1	8		4	25	合計		2							
前期計	20	前期計	24	23	85	372	47	17	1	12		4	62	前期計		3				1			1
当期間/前期	1.5	当期間/前期	0.88	0.61	0.78	0.96	1.85	1.06	1	0.67	***	1	0.4	当期間/前期	***	0.67	***	***		***	***		
増減数	10	増減数	-3	-9	-19	-15	40	1		-4			-37	増減数		-1				-1			-1

(注) 1は、平成15年11月5日以降届出対象疾患
2は、平成25年10月14日以降届出対象疾患

***は前期計が"0"のとき