

福井県感染症発生動向調査速報

<<平成25年>>

<週報> 第51週 (平成25年12月16日～12月22日)

発行日：平成25年12月26日

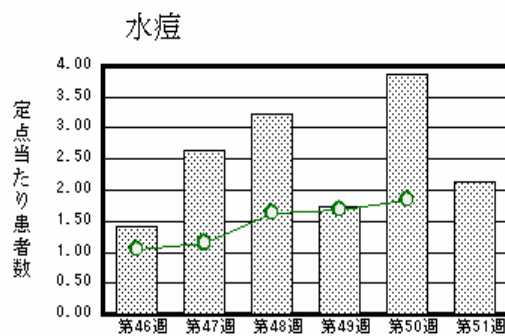
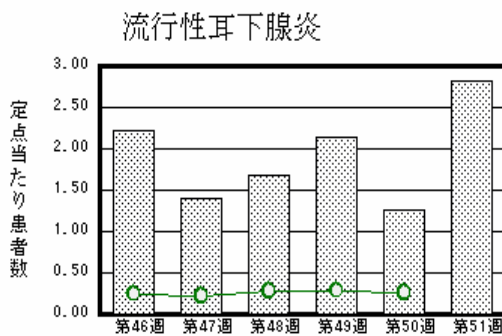
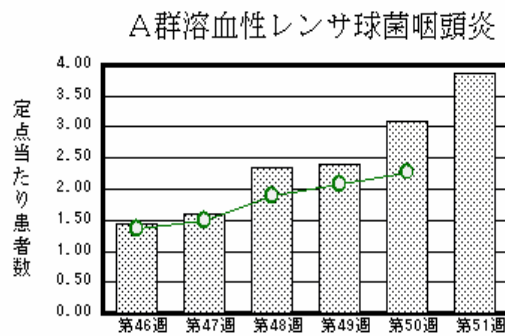
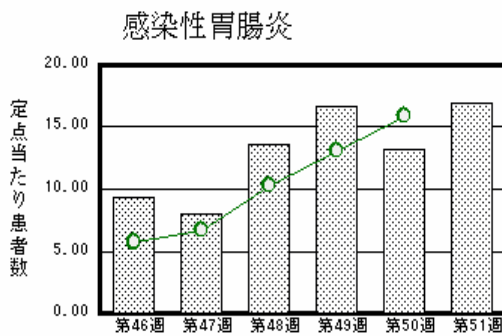
発行：福井県健康福祉部健康増進課

福井県衛生環境研究センター

kansen@erc.pref.fukui.jp

注目疾患の動向

- 【今週の上位5疾患】 感染性胃腸炎372名(16.91名) A群溶血性レンサ球菌咽頭炎85名(3.86名) 流行性耳下腺炎62名(2.82名) 水痘47名(2.14名) RSウイルス感染症24名(1.09名) ()内は定点当たり人数
- 【報告数の多い疾患】 感染性胃腸炎(372名) A群溶血性レンサ球菌咽頭炎(85名) 流行性耳下腺炎(62名) 水痘(47名) RSウイルス感染症(24名)
- 【感染性胃腸炎】報告数は372名です。定点当たり報告数は増加しました(13.18名 16.91名)。地域別にみると、福井地区25.14名、丹南地区19.80名、二州地区12.67名、奥越地区11.50名、坂井地区9.33名、若狭地区4.00名の順となっています。
- 【A群溶血性レンサ球菌咽頭炎】報告数は85名です。定点当たり報告数は増加した(3.09名 3.86名)。地域別にみると、二州地区6.00名、丹南地区5.20名、奥越地区4.50名、坂井地区4.33名、福井地区2.71名の順となっています。
- 【流行性耳下腺炎】報告数は62名です。定点当たり報告数は増加しました(1.27名 2.82名)。地域別にみると、二州地区9.00名、丹南地区4.60名、福井地区1.71名の順となっています。
- 【水痘】報告数は47名です。定点当たり報告数は減少しました(3.86名 2.14名)。地域別にみると、若狭地区4.00名、丹南地区2.60名、福井地区2.14名、坂井地区2.00名、二州地区1.33名、奥越地区0.50名の順となっています。



棒グラフは福井県、折れ線グラフは全国の数値を表しています。

各疾患の動向グラフについては福井県感染症情報のホームページをご覧ください。

感染症週報全国版の要点

2013年第49週号(12月2日～12月8日)要点

発生動向総覧	< 第49週 > 咽頭結膜熱の定点当たり報告数は第46週以降増加が続いており、過去5年間の同時期と比較してやや多い / その他最新動向
注目すべき感染症	< 今週は該当記事はありません >
病原体情報	インフルエンザウイルス2013/14シーズン
速報	< 今週は該当記事はありません >
海外感染症情報	タンザニアでE型肝炎の患者が発生しています / 世界におけるインフルエンザ流行状況 / 鳥インフルエンザA(H7N9)の患者が発生しています / サン・マルタン島でチクングニア熱の患者が発生しました
感染症の話	< 今週はお休みです >

詳細は国立感染症研究所感染症疫学センターのホームページをご覧ください。Http://www.nih.go.jp/niid/ja/from-idsc.html

全数届出の感染症(福井県)

- 1類感染症:報告はありませんでした。
- 2類感染症:結核4名の報告がありました。
(なお、結核は第50週に2名の報告がありました。)
- 3類感染症:報告はありませんでした。
- 4類感染症:報告はありませんでした。
- 5類感染症全数把握対象:報告はありませんでした。

福井県感染症発生動向調査

[定点報告:五類感染症(週報分)] 平成25年 第51週 平成25年12月16日(月)~平成25年12月22日(日)

定点種別 (定点数)	保健所 病名	福井	坂井	二州	若狭	奥越	丹南	計	前週	全国(50週)
インフル インザ (32)	インフルエンザ (鳥インフルエンザ を除く)	14 1.27		3 0.75	1 0.33		2 0.25	20 0.63	9 0.28	4065 0.82
小児科 (22)	1 R5ウイルス 感染症	4 0.57	1 0.33	2 0.67	1 0.50	11 5.50	5 1.00	24 1.09	27 1.23	4385 1.39
	咽頭結膜熱	2 0.29	6 2.00	1 0.33			14 2.80	23 1.05	21 0.95	2300 0.73
	A群溶血性レンガ 球菌咽頭炎	19 2.71	13 4.33	18 6.00		9 4.50	26 5.20	85 3.86	68 3.09	7177 2.28
	感染性胃腸炎	176 25.14	28 9.33	38 12.67	8 4.00	23 11.50	99 19.80	372 16.91	290 13.18	50208 15.92
	水痘	15 2.14	6 2.00	4 1.33	8 4.00	1 0.50	13 2.60	47 2.14	85 3.86	5842 1.85
	手足口病	5 0.71	3 1.00	5 1.67		3 1.50	1 0.20	17 0.77	24 1.09	1306 0.41
	伝染性紅斑	1 0.14						1 0.05		277 0.09
	突発性発しん	2 0.29	3 1.00	1 0.33	1 0.50	1 0.50	4 0.80	12 0.55	7 0.32	1584 0.50
	百日咳									26 0.01
	ヘルパンギーナ	3 0.43			1 0.50			4 0.18	1 0.05	117 0.04
流行性耳下腺 炎	12 1.71		27 9.00			23 4.60	62 2.82	28 1.27	830 0.26	
眼科 (3)	急性出血性結膜 炎		*	*	*	*				12 0.02
	流行性角結膜 炎	3 1.50					3 1.00	1 0.33		460 0.67
基幹 (6)	細菌性髄膜炎									11 0.02
	無菌性髄膜炎							1 0.17		12 0.03
	マイコプラズマ肺 炎	1 0.50						1 0.17	1 0.17	185 0.39
	クラミジア肺炎(オウム 病は除く)									11 0.02
	2 感染性胃腸 炎(ロタウイルス)									19 0.04
	インフルエンザ(入院 患者数)	1 0.50						1 0.17	3 0.05	42 0.09

インフルエンザは、小児科定点+内科定点

細字は定点当たり患者数

(注) 1は、平成15年11月5日以降届出対象疾患。
2は、平成25年10月14日以降届出対象疾患。

*欄には定点はありません

福井県感染症発生動向調査(定点報告:五類感染症)

平成25年第51週 平成25年12月16日(月)～平成25年12月22日(日)

インフルエンザ 定点	インフルエンザ(鳥インフルエンザを除く)	小児科 定点	1 RSウイルス感染症	咽頭結 膜熱	A群溶 血性レ ンサ球 菌咽頭 炎	感染性 胃腸炎	水痘	手足口 病	伝染性 紅斑	突発性 発しん	百日咳	ヘルパ ンギー ナ	流行性 耳下腺 炎	眼科・基幹 定点	急性出血 性結膜炎	流行性角 結膜炎	細菌性髄 膜炎	無菌性髄 膜炎	マイコプラ ズマ肺炎	クラミジア 肺炎(オウ ム病を除 く)	2 感染 性胃腸炎 (ロタウイ ルス)	インフル エンザ(入 院患者数)	
～5ヶ月		～5ヶ月	5			1	1							～5ヶ月									
～11ヶ月		～11ヶ月	6	2		18	2	1		5				～11ヶ月									
1歳		1歳	5	5	1	41	12	3		5		1	6	1歳									
2歳	2	2歳	8	3	4	49	9	4	1	2		1	11	2歳									1
3歳	1	3歳		3	10	47	5	2				1	6	3歳									
4歳	1	4歳			11	63	8	2				1	13	4歳									
5歳		5歳			12	39	5	3					9	5歳									
6歳		6歳		3	17	37	2						8	6歳		1							
7歳		7歳			9	17	1	2					3	7歳		1							
8歳		8歳		1	8	13							4	8歳									
9歳		9歳		3	3	7	1							9歳									
10～14歳	4	10～14歳		3	7	20	1						2	10～14歳									
15～19歳	2	15～19歳			1	6								15～19歳									
20～29歳	3	20歳以上			2	14								20～29歳					1				
30～39歳														30～39歳									
40～49歳	2													40～49歳									
50～59歳	4													50～59歳		1							
60～69歳	1													60～69歳									
70～79歳														70歳以上									
80歳以上																							
合計	20	合計	24	23	85	372	47	17	1	12		4	62	合計		3			1				1
前期計	9	前期計	27	21	68	290	85	24		7		1	28	前期計		1		1	1				3
当期間/前期	2.22	当期間/前期	0.89	1.1	1.25	1.28	0.55	0.71	***	1.71	***	4	2.21	当期間/前期	***	3	***		1	***	***		0.33
増減数	11	増減数	-3	2	17	82	-38	-7	1	5		3	34	増減数		2		-1					-2

(注) 1は、平成15年11月5日以降届出対象疾患
2は、平成25年10月14日以降届出対象疾患

***は前期計が"0"のとき