

福井県感染症発生動向調査速報

<<平成25年>>

<週報> 第50週 (平成25年12月9日～12月15日)

発行日：平成25年12月18日

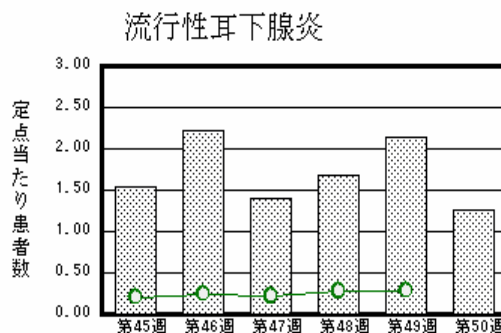
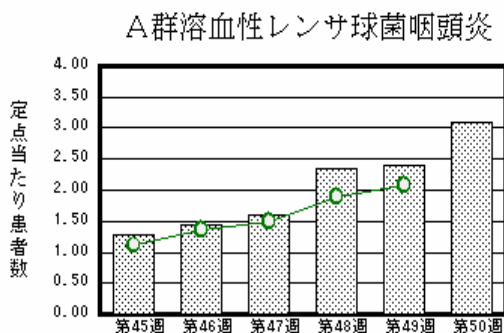
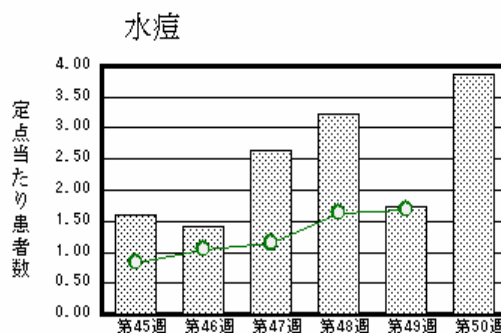
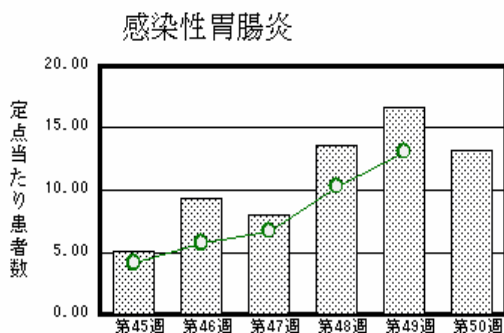
<月報> 11月 (平成25年11月1日～11月30日)

発行：福井県健康福祉部健康増進課

福井県衛生環境研究センター
kansen@erc.pref.fukui.jp

注目疾患の動向

1. 【今週の上位5疾患】 感染性胃腸炎290名(13.18名) 水痘85名(3.86名) A群溶血性レンサ球菌咽頭炎68名(3.09名) 流行性耳下腺炎28名(1.27名) RSウイルス感染症27名(1.23名)
()内は定点当たり人数
2. 【報告数の多い疾患】 感染性胃腸炎(290名) 水痘(85名) A群溶血性レンサ球菌咽頭炎(68名) 流行性耳下腺炎(28名) RSウイルス感染症(27名)
3. 【感染性胃腸炎】報告数は290名です。定点当たり報告数は減少しました(16.73名 13.18名)。地域別にみると、福井地区17.57名、坂井地区15.67名、丹南地区14.60名、二州地区13.00名、若狭地区2.50名、奥越地区1.50名の順となっています。
4. 【水痘】報告数は85名です。定点当たり報告数は増加しました(1.73名 3.86名)。地域別にみると、坂井地区7.00名、丹南地区5.60名、若狭地区4.00名、二州地区3.33名、福井地区2.14名、奥越地区1.50名の順となっています。
5. 【A群溶血性レンサ球菌咽頭炎】報告数は68名です。定点当たり報告数は増加しました(2.41名 3.09名)。地域別にみると、坂井地区7.00名、奥越地区6.50名、丹南地区3.80名、二州地区3.33名、福井地区0.71名の順となっています。
6. 【流行性耳下腺炎】報告数は28名です。定点当たり報告数は減少しました(2.14名 1.27名)。地域別にみると、丹南地区3.00名、福井地区1.14名、坂井地区0.67名、二州地区0.67名、奥越地区0.50名の順となっています。



棒グラフは福井県、折れ線グラフは全国の数値を表しています。
各疾患の動向グラフについては福井県感染症情報のホームページをご覧ください。

感染症週報全国版の要点

2013年第48週号(11月25日～12月1日)要点

発生動向総覧	<第48週> 咽頭結膜熱の定点当たり報告数は3週連続で増加し、過去5年間の同時期と比較してやや多い / その他最新動向
注目すべき感染症	<今週は該当記事はありません>
病原体情報	感染性胃腸炎関連ウイルス2013 / 14シーズン
速報	<今週は該当記事はありません>
海外感染症情報	コンゴ共和国で狂犬病の患者が発生しています / スーダンで黄熱の患者が発生しました
感染症の話	<今週はお休みです>

詳細は国立感染症研究所感染症疫学センターのホームページをご覧ください。Http://www.nih.go.jp/niid/ja/from-idsc.html

全数届出の感染症(福井県)

- 1類感染症:報告はありませんでした。
- 2類感染症:結核2名の報告がありました。
(なお、結核は第49週に3名の報告がありました。)
- 3類感染症:腸管出血性大腸菌感染症1名の報告がありました(下表参照)。
- 4類感染症:報告はありませんでした。
- 5類感染症全数把握対象:報告はありませんでした。

疾病名		腸管出血性大腸菌感染症(3類感染症)
患者		男性1名
血清型		O157
主な症状		腹痛、水様性下痢、血便
感染原因・感染経路		調査中
平成25年	福井県	有症者23名、無症者3名
	全国	3,790名(12月1日現在)
平成24年同時期届出累計		有症者11名、無症者3名、全国3,660名

福井県感染症発生動向調査

[定点報告:五類感染症(週報分)] 平成25年 第50週 平成25年12月9日(月)～平成25年12月15日(日)

定点種別 (定点数)	保健所 病名	福井	坂井	二州	若狭	奥越	丹南	計	前週	全国(49週)
インフル インザ (32)	インフルエンザ (鳥インフルエンザ を除く)	4 0.36		4 1.00	1 0.33			9 0.28	2 0.06	3294 0.67
小児科 (22)	1 RSVウイルス 感染症	1 0.14	1 0.33	7 2.33	2 1.00	10 5.00	6 1.20	27 1.23	15 0.68	4379 1.39
	咽頭結膜熱	5 0.71	2 0.67	2 0.67		1 0.50	11 2.20	21 0.95	20 0.91	2070 0.66
	A群溶血性レンサ 球菌咽頭炎	5 0.71	21 7.00	10 3.33		13 6.50	19 3.80	68 3.09	53 2.41	6569 2.08
	感染性胃腸炎	123 17.57	47 15.67	39 13.00	5 2.50	3 1.50	73 14.60	290 13.18	368 16.73	41347 13.11
	水痘	15 2.14	21 7.00	10 3.33	8 4.00	3 1.50	28 5.60	85 3.86	38 1.73	5323 1.69
	手足口病	3 0.43	5 1.67	8 2.67		6 3.00	2 0.40	24 1.09	26 1.18	1488 0.47
	伝染性紅斑									242 0.08
	突発性発しん	2 0.29	2 0.67	3 1.00				7 0.32	15 0.68	1687 0.53
	百日咳									30 0.01
	ヘルパンギーナ	1 0.14						1 0.05	6 0.27	152 0.05
眼科 (3)	流行性耳下腺 炎	8 1.14	2 0.67	2 0.67		1 0.50	15 3.00	28 1.27	47 2.14	905 0.29
	急性出血性結膜 炎		*	*	*	*				12 0.02
基幹 (6)	流行性角結膜 炎	1 0.50						1 0.33		386 0.56
	細菌性髄膜炎									4 0.01
	無菌性髄膜炎	1 0.50						1 0.17		20 0.04
	マイコプラズマ肺 炎	1 0.50						1 0.17		169 0.36
	クラミジア肺炎(オム 病は除く)									10 0.02
	2 感染性胃腸 炎(ロタウイルス)									18 0.04
インフルエンザ(入院 患者数)	3 1.50						3 0.50		36 0.08	

インフルエンザは、小児科定点+内科定点

細字は定点当たり患者数

(注) 1は、平成15年11月5日以降届出対象疾患。
2は、平成25年10月14日以降届出対象疾患。

* 欄には定点はありません

福井県感染症発生動向調査(定点報告:五類感染症)

平成25年第50週 平成25年12月9日(月)～平成25年12月15日(日)

インフルエンザ 定点	インフルエンザ(鳥インフルエンザを除く)	小児科 定点	1 RSウイルス感染症	咽頭結 膜熱	A群溶 血性レ ンサ球 菌咽頭 炎	感染性 胃腸炎	水痘	手足口 病	伝染性 紅斑	突発性 発しん	百日咳	ヘルパ ンギー ナ	流行性 耳下腺 炎	眼科・基幹 定点	急性出血 性結膜炎	流行性角 結膜炎	細菌性髄 膜炎	無菌性髄 膜炎	マイコプラ ズマ肺炎	クラミジア 肺炎(オウ ム病を除 く)	2 感染 性胃腸炎 (ロタウィ ルス)	インフル エンザ(入 院患者数)	
～5ヶ月		～5ヶ月	7			5	1							～5ヶ月									
～11ヶ月		～11ヶ月	4	2		11	3	4		3				～11ヶ月									
1歳		1歳	10	2	1	41	10	6		3			3	1歳									
2歳		2歳	3	3	2	34	25	8					4	2歳									
3歳		3歳	2	3	5	30	21	1		1		1	4	3歳									
4歳	4	4歳	1	7	10	36	7	1					7	4歳									
5歳		5歳		1	10	25	10	1					4	5歳									
6歳	1	6歳		1	14	35	6	1					4	6歳									
7歳		7歳		1	8	14								7歳									
8歳		8歳			9	7	1	1					2	8歳									
9歳		9歳		1	4	10		1						9歳									
10～14歳		10～14歳			3	27	1							10～14歳					1				
15～19歳		15～19歳				2								15～19歳									
20～29歳		20歳以上			2	13								20～29歳				1					
30～39歳														30～39歳									
40～49歳	2													40～49歳									1
50～59歳														50～59歳									
60～69歳														60～69歳									
70～79歳	1													70歳以上		1							2
80歳以上	1																						
合計	9	合計	27	21	68	290	85	24		7		1	28	合計		1		1	1				3
前期計	2	前期計	15	20	53	368	38	26		15		6	47	前期計									
当期間/前期	4.5	当期間/前期	1.8	1.05	1.28	0.79	2.24	0.92	***	0.47	***	0.17	0.6	当期間/前期	***	***	***	***	***	***	***	***	***
増減数	7	増減数	12	1	15	-78	47	-2		-8		-5	-19	増減数		1		1	1				3

(注) 1は、平成15年11月5日以降届出対象疾患
2は、平成25年10月14日以降届出対象疾患

***は前期計が"0"のとき

福井県感染症発生動向調査(定点報告:五類感染症月報分)

平成25年11月

[患者数:人]

	STD 定点数	性器クラミジア		性器ヘルペス		尖圭コンジローマ		淋菌感染症		合計		基幹 定点数	メチシリン耐性黄色ブドウ球菌感染症	ペニシリン耐性肺炎球菌感染症	薬剤耐性緑膿菌感染症	薬剤耐性アシネクター感染症	合計
		男	女	男	女	男	女	男	女	男	女						
福井	2			1	7	2	4			3	11	2					
坂井	1					1			2	3		0					
二州	1											1					
若狭	0											1					
奥越	0											1					
丹南	1	1								1		1					
合計	5	1		1	7	3	4	2		7	11	6	21	15			36
前期計	5	1	2	2	3			2	4	1	7	8	6	21	9		30
当期間/前期		1		0.5	2.33	***	2	0.5		1	1.38		1	1.67	***	***	1.2
増減数			-2	-1	4	3	2	-2	-1		3			6			6

[定点当たり患者数:人/定点]

	STD 定点数	性器クラミジア		性器ヘルペス		尖圭コンジローマ		淋菌感染症		合計		基幹 定点数	メチシリン耐性黄色ブドウ球菌感染症	ペニシリン耐性肺炎球菌感染症	薬剤耐性緑膿菌感染症	薬剤耐性アシネクター感染症	合計
		男	女	男	女	男	女	男	女	男	女						
福井	2			0.50	3.50	1.00	2.00			1.50	5.50	2					
坂井	1					1.00			2.00	3.00		0					
二州	1											1					
若狭	0											1					
奥越	0											1					
丹南	1	1.00								1.00		1					
合計	5	0.20		0.20	1.40	0.60	0.80	0.40		1.40	2.20	6	3.50	2.50			6.00
全国11月	972	1.00	1.13	0.28	0.44	0.28	0.19	0.65	0.17	2.21	1.93	472	3.28	0.55	0.06	0.01	3.90

[年齢階層別患者数:人]

	STD	性器クラミジア		性器ヘルペス		尖圭コンジローマ		淋菌感染症		合計		基幹	メチシリン耐性黄色ブドウ球菌感染症	ペニシリン耐性肺炎球菌感染症	薬剤耐性緑膿菌感染症	薬剤耐性アシネクター感染症	合計
		男	女	男	女	男	女	男	女	男	女						
0歳														1			1
1歳~4歳														10			10
5歳~9歳													1				1
10歳~14歳														1			1
15歳~19歳																	
20歳~24歳		1			1		1			1	2		1				1
25歳~29歳						1				1							
30歳~34歳					1		1	2		2	2						
35歳~39歳					1	1	2			1	3			2			2
40歳~44歳					1	1				1	1						
45歳~49歳																	
50歳~54歳					1						1		1				1
55歳~59歳					1					1							
60歳~64歳																	
65歳~69歳					1						1		2				2
70歳以上					1						1		16	1			17
合計		1		1	7	3	4	2		7	11		21	15			36
前期計		1	2	2	3			2	4	1	7	8	6	21	9		30
当期間/前期		1		0.5	2.33	***	2	0.5		1	1.38		1	1.67	***	***	1.2
増減数			-2	-1	4	3	2	-2	-1		3			6			6

***は前期計が 0 のとき