

福井県感染症発生動向調査速報

<<平成25年>>

<週報> 第49週 (平成25年12月2日～12月8日)

発行日：平成25年12月11日

<月報> 11月 (平成25年11月1日～11月30日)

発行：福井県健康福祉部健康増進課

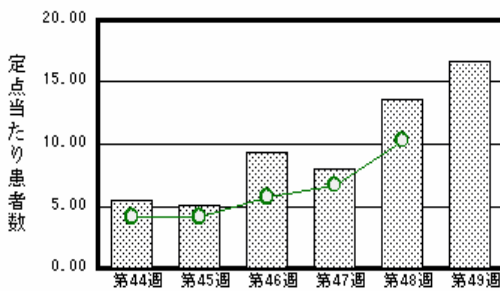
福井県衛生環境研究センター

kansen@erc.pref.fukui.jp

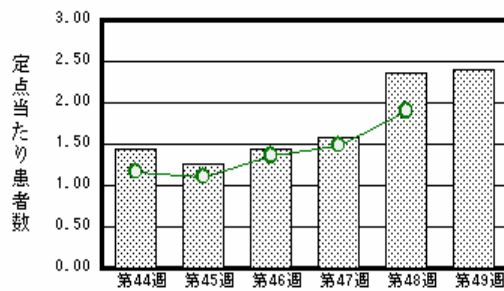
注目疾患の動向

1. 【今週の上位5疾患】 感染性胃腸炎368名(16.73名) A群溶血性レンサ球菌咽頭炎53名(2.41名) 流行性耳下腺炎47名(2.14名) 水痘38名(1.73名) 手足口病26名(1.18名) ()内は定点当たり人数
2. 【報告数の多い疾患】 感染性胃腸炎(368名) A群溶血性レンサ球菌咽頭炎(53名) 流行性耳下腺炎(47名) 水痘(38名) 手足口病(26名)
3. 【感染性胃腸炎】報告数は368名です。定点当たり報告数は増加しました(13.55名 16.73名)。地域別にみると、福井地区26.43名、坂井地区20.33名、丹南地区16.20名、二州地区10.67名、奥越地区3.00名、若狭地区1.50名の順となっています。
4. 【A群溶血性レンサ球菌咽頭炎】報告数は53名です。定点当たり報告数は増加しました(2.36名 2.41名)。地域別にみると、丹南地区5.40名、坂井地区4.67名、二州地区1.67名、奥越地区1.00名、福井地区0.71名の順となっています。
5. 【流行性耳下腺炎】報告数は47名です。定点当たり報告数は増加しました(1.68名 2.14名)。地域別にみると、丹南地区4.40名、二州地区4.00名、福井地区1.86名の順となっています。
6. 【水痘】報告数は38名です。定点当たり報告数は減少しました(3.23名 1.73名)。地域別にみると、二州地区4.67名、奥越地区2.00名、福井地区1.71名、若狭地区1.50名、坂井地区1.00名、丹南地区0.40名の順となっています。

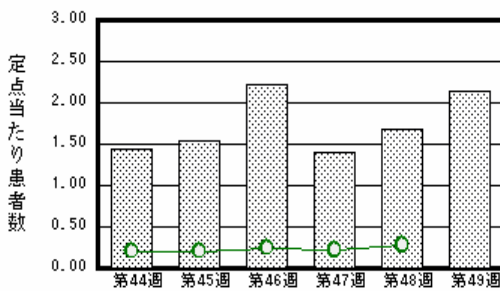
感染性胃腸炎



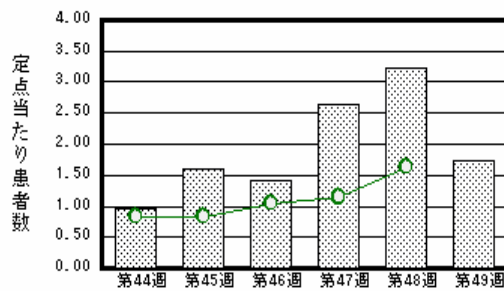
A群溶血性レンサ球菌咽頭炎



流行性耳下腺炎



水痘



棒グラフは福井県、折れ線グラフは全国の数値を表しています。

各疾患の動向グラフについては福井県感染症情報のホームページをご覧ください。

感染症週報全国版の要点

2013年第47週号(11月18日～11月24日)要点

発生動向総覧	<第47週> 咽頭結膜熱の定点当たり報告数は2週連続で増加し、過去5年間の同時期と比較してやや多い/その他最新動向
注目すべき感染症	<今週は該当記事はありません>
病原体情報	手足口病患者から検出されているエンテロウイルス2013年
速報	<今週は該当記事はありません>
海外感染症情報	中米におけるコレラの流行状況について/アフリカにおける感染症の発生状況について/中東呼吸器症候群(MERS)の発生状況について/シリアでポリオの患者が発生しました
感染症の話	<今週はお休みです>

詳細は国立感染症研究所感染症疫学センターのホームページをご覧ください。Http://www.nih.go.jp/niid/ja/from-idsc.html

全数届出の感染症(福井県)

1類感染症:報告はありませんでした。

2類感染症:結核1名の報告がありました。

3類感染症:報告はありませんでした。

4類感染症:報告はありませんでした。

5類感染症全数把握対象:劇症型溶血性レンサ球菌感染症1名の報告がありました。

福井県感染症発生動向調査

[定点報告:五類感染症(週報分)] 平成25年 第49週 平成25年12月2日(月)～平成25年12月8日(日)

定点種別 (定点数)	保健所 病名	福井	坂井	二州	若狭	奥越	丹南	計	前週	全国(48週)
インフル インザ (32)	インフルエンザ (鳥インフルインザ を除く)	2 0.18						2 0.06		2153 0.44
小児科 (22)	1 R5ウイルス 感染症	3 0.43	3 1.00	6 2.00		1 0.50	2 0.40	15 0.68	34 1.55	4266 1.35
	咽頭結膜熱	4 0.57	5 1.67	3 1.00		3 1.50	5 1.00	20 0.91	6 0.27	1803 0.57
	A群溶血性レンサ 球菌咽頭炎	5 0.71	14 4.67	5 1.67		2 1.00	27 5.40	53 2.41	52 2.36	5982 1.90
	感染性胃腸炎	185 26.43	61 20.33	32 10.67	3 1.50	6 3.00	81 16.20	368 16.73	298 13.55	32550 10.33
	水痘	12 1.71	3 1.00	14 4.67	3 1.50	4 2.00	2 0.40	38 1.73	71 3.23	5161 1.64
	手足口病	7 1.00	1 0.33	4 1.33	1 0.50	12 6.00	1 0.20	26 1.18	36 1.64	1856 0.59
	伝染性紅斑									223 0.07
	突発性発しん	6 0.86	1 0.33	6 2.00		1 0.50	1 0.20	15 0.68	14 0.64	1752 0.56
	百日咳									30 0.01
	ヘルパンギーナ		6 2.00					6 0.27	2 0.09	179 0.06
	流行性耳下腺 炎	13 1.86		12 4.00			22 4.40	47 2.14	37 1.68	882 0.28
眼科 (3)	急性出血性結膜 炎		*	*	*	*				8 0.01
	流行性角結膜 炎							2 0.67		396 0.58
基幹 (6)	細菌性髄膜炎									13 0.03
	無菌性髄膜炎									14 0.03
	マイコプラズマ肺 炎		*							188 0.40
	クラミジア肺炎(オウム 病は除く)									14 0.03
	2 感染性胃腸 炎(ロタウイルス)									23 0.05
	インフルエンザ(入院 患者数)									41 0.09

インフルエンザは、小児科定点 + 内科定点

細字は定点当たり患者数

(注) 1は、平成15年11月5日以降届出対象疾患。
2は、平成25年10月14日以降届出対象疾患。

*欄には定点はありません

福井県感染症発生動向調査(定点報告:五類感染症)

平成25年第49週 平成25年12月2日(月)～平成25年12月8日(日)

インフルエンザ 定点	インフルエンザ(鳥インフルエンザを除く)	小児科 定点	1 RSウイルス感染症	咽頭結 膜熱	A群溶 血性レ ンサ球 菌咽頭 炎	感染性 胃腸炎	水痘	手足口 病	伝染性 紅斑	突発性 発しん	百日咳	ヘルパ ンギー ナ	流行性 耳下腺 炎	眼科・基幹 定点	急性出血 性結膜炎	流行性角 結膜炎	細菌性髄 膜炎	無菌性髄 膜炎	マイコプラ ズマ肺炎	クラミジア 肺炎(オウ ム病を除 く)	2 感染 性胃腸炎 (ロタウィ ルス)	インフル エンザ(入 院患者数)	
～5ヶ月		～5ヶ月	4			2								～5ヶ月									
～11ヶ月		～11ヶ月	9	1		14	6	1		5				～11ヶ月									
1歳		1歳	2	4	2	36	6	5		6			3	1歳									
2歳		2歳		5	3	43	6	9		1		2	5	2歳									
3歳		3歳		3	11	51	7	6		2		1	5	3歳									
4歳		4歳		1	4	53	9	2		1		1	9	4歳									
5歳		5歳		1	7	42	2	1					9	5歳									
6歳		6歳		2	6	40		1				1	4	6歳									
7歳		7歳			6	22	1					1	6	7歳									
8歳		8歳			7	10		1					2	8歳									
9歳		9歳		3	2	17							1	9歳									
10～14歳		10～14歳			4	17							3	10～14歳									
15～19歳		15～19歳				10								15～19歳									
20～29歳	1	20歳以上			1	11	1							20～29歳									
30～39歳														30～39歳									
40～49歳	1													40～49歳									
50～59歳														50～59歳									
60～69歳														60～69歳									
70～79歳														70歳以上									
80歳以上																							
合計	2	合計	15	20	53	368	38	26		15		6	47	合計									
前期計		前期計	34	6	52	298	71	36		14		2	37	前期計		2							
当期間/前期	***	当期間/前期	0.44	3.33	1.02	1.23	0.54	0.72	***	1.07	***	3	1.27	当期間/前期	***		***	***	***	***	***	***	***
増減数	2	増減数	-19	14	1	70	-33	-10		1		4	10	増減数		-2							

(注) 1は、平成15年11月5日以降届出対象疾患
2は、平成25年10月14日以降届出対象疾患

***は前期計が"0"のとき

福井県感染症発生動向調査(定点報告:五類感染症月報分)

平成25年11月

[患者数:人]

	STD 定点数	性器クラミジア		性器ヘルペス		尖圭コンジローマ		淋菌感染症		合計		基幹 定点数	メチシリン 耐性黄色 ブドウ 球菌感 染症	ペニシリン 耐性肺炎 球菌感 染症	薬剤耐 性緑膿 菌感 染症	薬剤耐 性アシ ネクター 感染症	合計	
		男	女	男	女	男	女	男	女	男	女							
福井	2			1	7	2	4			3	11	2						
坂井	1					1			2	3		0						
二州	1											1						
若狭	0											1						
奥越	0											1						
丹南	1	1								1		1						
合計	5	1		1	7	3	4	2		7	11	6	21	15				36
前期計	5	1	2	2	3			2	4	7	8	6	21	9				30
当期間/前期		1		0.5	2.33	***		2	0.5	1	1.38		1	1.67	***	***		1.2
増減数			-2	-1	4	3	2	-2	-1		3			6				6

[定点当たり患者数:人/定点]

	STD 定点数	性器クラミジア		性器ヘルペス		尖圭コンジローマ		淋菌感染症		合計		基幹 定点数	メチシリン 耐性黄色 ブドウ 球菌感 染症	ペニシリン 耐性肺炎 球菌感 染症	薬剤耐 性緑膿 菌感 染症	薬剤耐 性アシ ネクター 感染症	合計	
		男	女	男	女	男	女	男	女	男	女							
福井	2			0.50	3.50	1.00	2.00			1.50	5.50	2						
坂井	1					1.00			2.00	3.00		0						
二州	1											1						
若狭	0											1						
奥越	0											1						
丹南	1	1.00								1.00		1						
合計	5	0.20		0.20	1.40	0.60	0.80	0.40		1.40	2.20	6	3.50	2.50				6.00
全国10月	972	1.16	1.10	0.29	0.46	0.31	0.21	0.70	0.19	2.46	1.96	470	3.54	0.53	0.06			4.13

[年齢階層別患者数:人]

	STD	性器クラミジア		性器ヘルペス		尖圭コンジローマ		淋菌感染症		合計		基幹	メチシリン 耐性黄色 ブドウ 球菌感 染症	ペニシリン 耐性肺炎 球菌感 染症	薬剤耐 性緑膿 菌感 染症	薬剤耐 性アシ ネクター 感染症	合計	
		男	女	男	女	男	女	男	女	男	女							
0歳														1				1
1歳~4歳														10				10
5歳~9歳													1					1
10歳~14歳														1				1
15歳~19歳																		
20歳~24歳		1			1		1			1	2		1					1
25歳~29歳						1				1								
30歳~34歳					1		1	2		2	2							
35歳~39歳					1	1	2			1	3			2				2
40歳~44歳					1	1				1	1							
45歳~49歳																		
50歳~54歳					1						1		1					1
55歳~59歳					1					1								
60歳~64歳																		
65歳~69歳					1						1		2					2
70歳以上					1						1		16	1				17
合計		1		1	7	3	4	2		7	11		21	15				36
前期計		1	2	2	3			2	4	7	8		21	9				30
当期間/前期		1		0.5	2.33	***		2	0.5	1	1.38		1	1.67	***	***		1.2
増減数			-2	-1	4	3	2	-2	-1		3			6				6

***は前期計が 0 のとき