

福井県感染症発生動向調査速報

<<平成25年>>

<週報> 第48週 (平成25年11月25日～12月1日)

発行日：平成25年12月4日

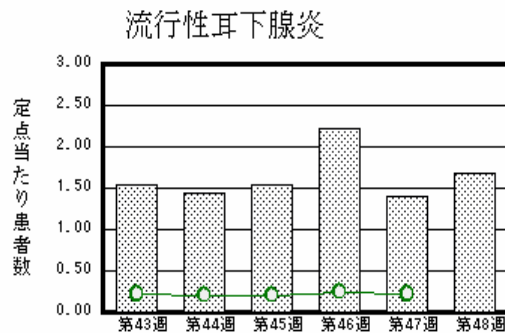
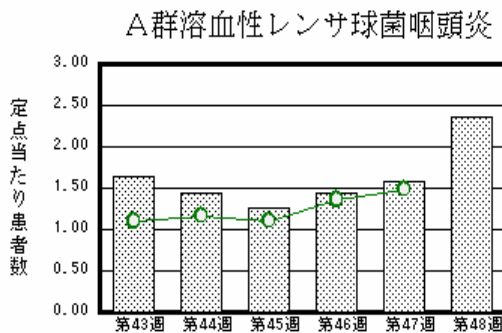
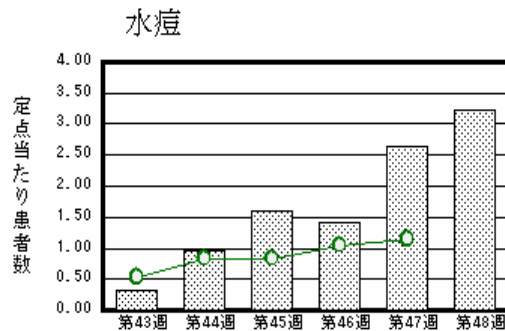
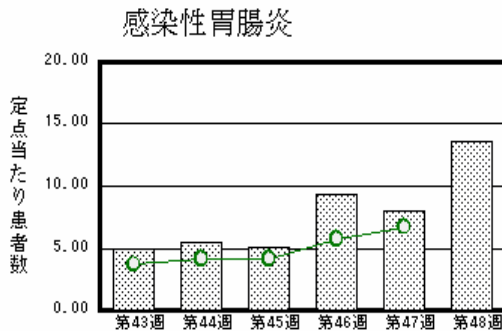
発行：福井県健康福祉部健康増進課

福井県衛生環境研究センター

kansen@erc.pref.fukui.jp

注目疾患の動向

- 【今週の上位5疾患】 感染性胃腸炎298名(13.55名) 水痘71名(3.23名) A群溶血性レンサ球菌咽頭炎52名(2.36名) 流行性耳下腺炎37名(1.68名) 手足口病36名(1.64名)
()内は定点当たり人数
- 【報告数の多い疾患】 感染性胃腸炎(298名) 水痘(71名) A群溶血性レンサ球菌咽頭炎(52名) 流行性耳下腺炎(37名) 手足口病(36名)
- 【感染性胃腸炎】報告数は298名です。定点当たり報告数は増加しました(8.05名 13.55名)。地域別にみると、福井地区24.14名、坂井地区12.67名、丹南地区10.80名、二州地区6.67名、若狭地区6.50名、奥越地区2.00名の順となっています。
- 【水痘】報告数は71名です。定点当たり報告数は増加しました(2.64名 3.23名)。地域別にみると、若狭地区6.00名、坂井地区4.00名、二州地区3.67名、奥越地区3.50名、丹南地区3.00名、福井地区2.00名の順となっています。
- 【A群溶血性レンサ球菌咽頭炎】報告数は52名です。定点当たり報告数は増加しました(1.59名 2.36名)。地域別にみると、丹南地区5.00名、二州地区2.67名、坂井地区2.00名、奥越地区2.00名、福井地区1.14名、若狭地区0.50名の順となっています。
- 【流行性耳下腺炎】報告数は37名です。定点当たり報告数は増加しました(1.41名 1.68名)。地域別にみると、二州地区7.00名、丹南地区2.80名、奥越地区0.50名、福井地区0.14名の順となっています。



棒グラフは福井県、折れ線グラフは全国の数値を表しています。

各疾患の動向グラフについては福井県感染症情報のホームページをご覧ください。

感染症週報全国版の要点

2013年第46週号(11月11日～11月17日)要点

発生動向総覧	<第46週> 咽頭結膜熱の定点当たり報告数は増加し、過去5年間の同時期と比較してやや多い/その他最新動向 <10月> 性感染症・薬剤耐性菌感染症について
注目すべき感染症	<今週は該当記事はありません>
病原体情報	インフルエンザウイルス2013/14シーズン
速報	2013/14シーズン最初に分離・検出されたインフルエンザウイルス - 栃木県
海外感染症情報	スーダンで黄熱の患者が発生しました/カメルーンでポリオの患者が発生しました/世界におけるインフルエンザ流行状況
感染症の話	<今週はお休みです>

詳細は国立感染症研究所感染症疫学センターのホームページをご覧ください。Http://www.nih.go.jp/niid/ja/from-idsc.html

全数届出の感染症(福井県)

1類感染症:報告はありませんでした。

2類感染症:報告はありませんでした。

(なお、結核は第46週に1名、第47週に1名の報告がありました。)

3類感染症:腸管出血性大腸菌感染症2名の報告がありました(下表参照)。

4類感染症:報告はありませんでした。

5類感染症全数把握対象:報告はありませんでした。

疾病名	腸管出血性大腸菌感染症(3類感染症)	
患者	男性 1名	女性 1名
血清型	O157	O157
主な症状	腹痛、水様性下痢、血便	腹痛、水様性下痢、血便
感染原因・感染経路	調査中	調査中
平成25年	福井県	有症者 22名、無症者 3名
	全国	3,696名(11月17日現在)
平成24年同時期届出累計	有症者 11名、無症者 3名、全国 3,568名	

福井県感染症発生動向調査

[定点報告:五類感染症(週報分)] 平成25年 第48週 平成25年11月25日(月)~平成25年12月1日(日)

定点種別 (定点数)	保健所 病名	福井	坂井	二州	若狭	奥越	丹南	計	前週	全国(47週)
インフルエンザ (32)	インフルエンザ (鳥インフルエンザを除く)								2 0.06	1319 0.27
小児科 (22)	1 RSVウイルス 感染症	2 0.29	1 0.33	17 5.67	1 0.50	10 5.00	3 0.60	34 1.55	24 1.09	4092 1.30
	咽頭結膜熱	2 0.29	1 0.33			2 1.00	1 0.20	6 0.27	10 0.45	1454 0.46
	A群溶血性レンサ 球菌咽頭炎	8 1.14	6 2.00	8 2.67	1 0.50	4 2.00	25 5.00	52 2.36	35 1.59	4667 1.49
	感染性胃腸炎	169 24.14	38 12.67	20 6.67	13 6.50	4 2.00	54 10.80	298 13.55	177 8.05	21088 6.72
	水痘	14 2.00	12 4.00	11 3.67	12 6.00	7 3.50	15 3.00	71 3.23	58 2.64	3617 1.15
	手足口病	8 1.14	8 2.67	9 3.00	1 0.50	8 4.00	2 0.40	36 1.64	39 1.77	1993 0.64
	伝染性紅斑								1 0.05	188 0.06
	突発性発しん	3 0.43		2 0.67		4 2.00	5 1.00	14 0.64	13 0.59	1525 0.49
	百日咳									27 0.01
	ヘルパンギーナ		1 0.33				1 0.20	2 0.09	6 0.27	208 0.07
流行性耳下腺 炎	1 0.14		21 7.00		1 0.50	14 2.80	37 1.68	31 1.41	679 0.22	
眼科 (3)	急性出血性結膜 炎		*	*	*	*				8 0.01
	流行性角結膜 炎	2 1.00						2 0.67		417 0.61
基幹 (6)	細菌性髄膜炎									8 0.02
	無菌性髄膜炎									17 0.04
	マイコプラズマ肺 炎									210 0.45
	クラミジア肺炎(オウム 病は除く)									13 0.03
	2 感染性胃腸 炎(ロタウイルス)									12 0.03
	インフルエンザ(入院 患者数)									20 0.04

インフルエンザは、小児科定点+内科定点

細字は定点当たり患者数

(注) 1は、平成15年11月5日以降届出対象疾患。

2は、平成25年10月14日以降届出対象疾患。

*欄には定点はありません

福井県感染症発生動向調査(定点報告:五類感染症)

平成25年第48週 平成25年11月25日(月)～平成25年12月1日(日)

インフルエンザ 定点	インフルエンザ(鳥インフルエンザを除く)	小児科 定点	1 RSウイルス感染症	咽頭結 膜熱	A群溶 血性レ ンサ球 菌咽頭 炎	感染性 胃腸炎	水痘	手足口 病	伝染性 紅斑	突発性 発しん	百日咳	ヘルパ ンギー ナ	流行性 耳下腺 炎	眼科・基幹 定点	急性出血 性結膜炎	流行性角 結膜炎	細菌性髄 膜炎	無菌性髄 膜炎	マイコプラ ズマ肺炎	クラミジア 肺炎(オウ ム病を除 く)	2 感染 性胃腸炎 (ロタウィ ルス)	インフル エンザ(入 院患者数)	
～5ヶ月		～5ヶ月	9			3	1	1						～5ヶ月									
～11ヶ月		～11ヶ月	5	1		10	2	3		4			1	～11ヶ月									
1歳		1歳	9	2		39	9	6		10			2	1歳									
2歳		2歳	6		2	42	16	9					2	2歳									
3歳		3歳	3	1	7	26	16	8					1	3歳									
4歳		4歳			9	49	11	3					6	4歳									
5歳		5歳	1	1	7	27	8	2					11	5歳									
6歳		6歳		1	7	28	2	2				1	8	6歳									
7歳		7歳			5	19	3						2	7歳									
8歳		8歳			5	10	1						2	8歳									
9歳		9歳			3	5	1							9歳									
10～14歳		10～14歳	1		6	23		1				1	1	10～14歳									
15～19歳		15～19歳				6	1							15～19歳									
20～29歳		20歳以上			1	11		1					1	20～29歳									
30～39歳														30～39歳		1							
40～49歳														40～49歳		1							
50～59歳														50～59歳									
60～69歳														60～69歳									
70～79歳														70歳以上									
80歳以上																							
合計		合計	34	6	52	298	71	36		14		2	37	合計		2							
前期計	2	前期計	24	10	35	177	58	39	1	13		6	31	前期計									
当期間/前期		当期間/前期	1.42	0.6	1.49	1.68	1.22	0.92		1.08	***	0.33	1.19	当期間/前期	***	***	***	***	***	***	***	***	***
増減数	-2	増減数	10	-4	17	121	13	-3	-1	1		-4	6	増減数		2							

(注) 1は、平成15年11月5日以降届出対象疾患
2は、平成25年10月14日以降届出対象疾患

***は前期計が"0"のとき