

福井県感染症発生動向調査速報

<<平成25年>>

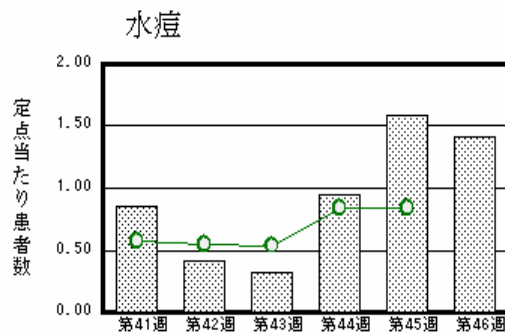
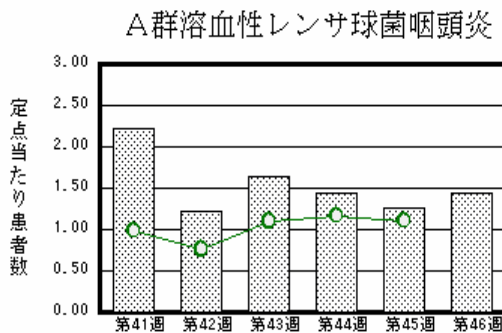
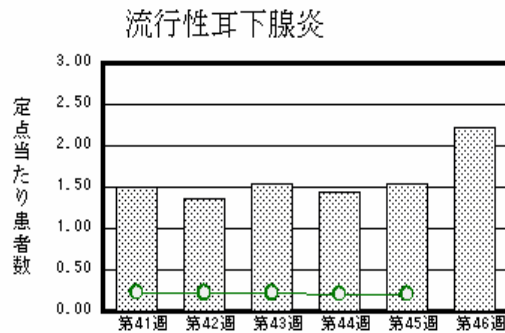
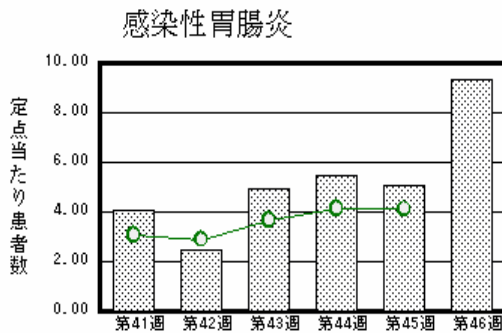
<週報> 第46週 (平成25年11月11日～11月17日)

発行日：平成25年11月20日

発行：福井県健康福祉部健康増進課
福井県衛生環境研究センター
kansen@erc.pref.fukui.jp

注目疾患の動向

- 【今週の上位5疾患】 感染性胃腸炎206名(9.36名) 流行性耳下腺炎49名(2.23名) A群溶血性レンサ球菌咽頭炎32名(1.45名) 水痘31名(1.41名) 手足口病25名(1.14名)
()内は定点当たり人数
- 【報告数の多い疾患】 感染性胃腸炎(206名) 流行性耳下腺炎(49名) A群溶血性レンサ球菌咽頭炎(32名) 水痘(31名) 手足口病(25名)
- 【感染性胃腸炎】報告数は206名です。定点当たり報告数は増加しました(5.09名 9.36名)。地域別にみると、福井地区14.14名、丹南地区11.20名、二州地区8.00名、坂井地区6.33名、奥越地区3.00名、若狭地区1.00名の順となっています。
- 【流行性耳下腺炎】報告数は49名です。定点当たり報告数は増加しました(1.55名 2.23名)。地域別にみると、丹南地区5.40名、二州地区4.67名、福井地区1.14名の順となっています。
- 【A群溶血性レンサ球菌咽頭炎】報告数は32名です。定点当たり報告数は増加しました(1.27名 1.45名)。地域別にみると、丹南地区2.40名、二州地区2.33名、奥越地区2.00名、坂井地区1.67名、若狭地区1.50名、福井地区0.14名の順となっています。
- 【水痘】報告数は31名です。定点当たり報告数は減少しました(1.59名 1.41名)。地域別にみると、奥越地区3.50名、若狭地区2.50名、丹南地区2.00名、福井地区0.71名、坂井地区0.67名、二州地区0.67名の順となっています。



棒グラフは福井県、折れ線グラフは全国の数値を表しています。
各疾患の動向グラフについては福井県感染症情報のホームページをご覧ください。

感染症週報全国版の要点

2013年第44週号(10月28日～11月3日)要点

発生動向総覧	<第44週> 手足口病の定点当たり報告数は増加し、過去5年間の同時期と比較してやや多い / その他最新動向
注目すべき感染症	<今週は該当記事はありません>
病原体情報	咽頭結膜熱患者から検出されているアデノウイルス2011～2013年
速報	<今週は該当記事はありません>
海外感染症情報	鳥インフルエンザA(H7N9)の患者が発生しています / 中東呼吸器症候群(MERS)の発生状況について
感染症の話	<今週はお休みです>

詳細は国立感染症研究所感染症疫学センターのホームページをご覧ください。Http://www.nih.go.jp/niid/ja/from-idsc.html

全数届出の感染症(福井県)

1類感染症:報告はありませんでした。

2類感染症:結核1名の報告がありました。

(なお、結核は第44週に1名、第45週に3名の報告がありました。)

3類感染症:報告はありませんでした。

4類感染症:報告はありませんでした。

5類感染症全数把握対象:クロイツフェルト・ヤコブ病1名の報告がありました。

福井県感染症発生動向調査

[定点報告:五類感染症(週報分)] 平成25年 第46週 平成25年11月11日(月)~平成25年11月17日(日)

定点種別 (定点数)	保健所 病名	福井	坂井	二州	若狭	奥越	丹南	計	前週	全国(45週)
インフル インザ (32)	インフルエンザ (鳥インフルエンザ を除く)	2 0.18						2 0.06	4 0.13	528 0.11
小児科 (22)	RSウイルス感 染症	3 0.43	3 1.00	9 3.00	2 1.00	3 1.50	1 0.20	21 0.95	12 0.55	3637 1.16
	咽頭結膜熱	4 0.57	1 0.33				2 0.40	7 0.32	9 0.41	1023 0.33
	A群溶血性レンサ 球菌咽頭炎	1 0.14	5 1.67	7 2.33	3 1.50	4 2.00	12 2.40	32 1.45	28 1.27	3480 1.11
	感染性胃腸炎	99 14.14	19 6.33	24 8.00	2 1.00	6 3.00	56 11.20	206 9.36	112 5.09	12940 4.11
	水痘	5 0.71	2 0.67	2 0.67	5 2.50	7 3.50	10 2.00	31 1.41	35 1.59	2647 0.84
	手足口病	6 0.86	4 1.33	8 2.67		7 3.50		25 1.14	36 1.64	2495 0.79
	伝染性紅斑									157 0.05
	突発性発しん	1 0.14		3 1.00	1 0.50	1 0.50	4 0.80	10 0.45	6 0.27	1534 0.49
	百日咳	2 0.29						2 0.09	1 0.05	26 0.01
	ヘルパンギーナ		2 0.67					2 0.09	4 0.18	307 0.10
	流行性耳下腺 炎	8 1.14		14 4.67				27 5.40	34 1.55	670 0.21
眼科 (3)	急性出血性結膜 炎		*	*	*	*				8 0.01
	流行性角結膜 炎	3 1.50						3 1.00		292 0.43
基幹 (6)	細菌性髄膜炎	1 0.50						1 0.17	1 0.17	15 0.03
	無菌性髄膜炎	1 0.50						1 0.17	2 0.33	21 0.04
	マイコプラズマ肺 炎	2 1.00						2 0.33	1 0.17	164 0.35
	クラミジア肺炎(オウム 病は除く)									14 0.03
	感染性胃腸炎(ロ タウイルス)									9 0.02
	インフルエンザ(入院 患者数)	1 0.50						1 0.17		6 0.01

インフルエンザは、小児科定点+内科定点

細字は定点当たり患者数

(注) 1は、平成15年11月5日以降届出対象疾患。
2は、平成25年10月14日以降届出対象疾患。

* 欄には定点はありません

福井県感染症発生動向調査(定点報告:五類感染症)

平成25年第46週 平成25年11月11日(月)～平成25年11月17日(日)

インフルエンザ 定点	インフルエンザ(鳥インフルエンザを除く)	小児科 定点	1 RSウイルス感染症	咽頭結 膜熱	A群溶 血性レ ンサ球 菌咽頭 炎	感染性 胃腸炎	水痘	手足口 病	伝染性 紅斑	突発性 発しん	百日咳	ヘルパ ンギー ナ	流行性 耳下腺 炎	眼科・基幹 定点	急性出血 性結膜炎	流行性角 結膜炎	細菌性髄 膜炎	無菌性髄 膜炎	マイコプラ ズマ肺炎	クラミジア 肺炎(オウ ム病を除 く)	2 感染 性胃腸炎 (ロタウィ ルス)	インフル エンザ(入 院患者数)	
～5ヶ月		～5ヶ月	9			4	1			1				～5ヶ月									
～11ヶ月		～11ヶ月	4	1		7		1		5		1	1	～11ヶ月									
1歳		1歳	5	2		27	11	10		4			1	1歳									
2歳		2歳	1		1	25	4	10			1	1	3	2歳									
3歳		3歳	2		3	33	5						4	3歳									
4歳		4歳			4	30	3	1					10	4歳									
5歳		5歳		2	9	25	6				1		9	5歳									
6歳		6歳			3	14	1	2					9	6歳									
7歳		7歳		1	1	7							4	7歳									
8歳		8歳			3	7							2	8歳									
9歳		9歳			3	4							1	9歳									
10～14歳		10～14歳			4	14		1					4	10～14歳									
15～19歳		15～19歳				4								15～19歳									
20～29歳		20歳以上		1	1	5							1	20～29歳									
30～39歳														30～39歳		1		1					
40～49歳														40～49歳								1	
50～59歳	1													50～59歳		2							
60～69歳														60～69歳			1				1		
70～79歳														70歳以上									1
80歳以上	1																						
合計	2	合計	21	7	32	206	31	25		10	2	2	49	合計		3	1	1	2				1
前期計	4	前期計	12	9	28	112	35	36		6	1	4	34	前期計			1	2	1				
当期間/前期	0.5	当期間/前期	1.75	0.78	1.14	1.84	0.89	0.69	***	1.67	2	0.5	1.44	当期間/前期	***	***	1	0.5	2	***	***	***	
増減数	-2	増減数	9	-2	4	94	-4	-11		4	1	-2	15	増減数		3		-1	1				1

(注) 1は、平成15年11月5日以降届出対象疾患
2は、平成25年10月14日以降届出対象疾患

***は前期計が"0"のとき