

福井県感染症発生動向調査速報

<<平成25年>>

<週報> 第45週 (平成25年11月4日～11月10日)

発行日：平成25年11月13日

<月報> 10月 (平成25年10月1日～10月31日)

発行：福井県健康福祉部健康増進課

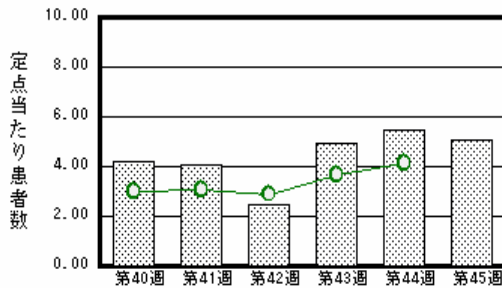
福井県衛生環境研究センター

kansen@erc.pref.fukui.jp

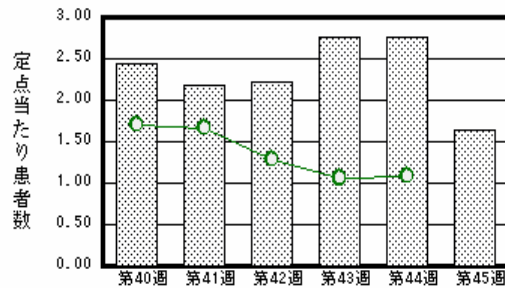
注目疾患の動向

- 【今週の上位5疾患】 感染性胃腸炎112名(5.09名) 手足口病36名(1.64名) 水痘35名(1.59名) 流行性耳下腺炎34名(1.55名) A群溶血性レンサ球菌咽頭炎28名(1.27名)
()内は定点当たり人数
- 【報告数の多い疾患】 感染性胃腸炎(112名) 手足口病(36名) 水痘(35名) 流行性耳下腺炎(34名) A群溶血性レンサ球菌咽頭炎(28名)
- 【感染性胃腸炎】報告数は112名です。定点当たり報告数は減少しました(5.50名 5.09名)。地域別にみると、丹南地区7.20名、福井地区6.14名、坂井地区4.67名、二州地区4.67名、若狭地区2.00名、奥越地区0.50名の順となっています。
- 【手足口病】報告数は36名です。定点当たり報告数は減少しました(2.77名 1.64名)。地域別にみると、奥越地区6.50名、二州地区2.33名、坂井地区1.67名、丹南地区1.00名、福井地区0.86名の順となっています。
- 【水痘】報告数は35名です。定点当たり報告数は増加しました(0.95名 1.59名)。地域別にみると、二州地区5.33名、若狭地区4.00名、丹南地区1.20名、坂井地区1.00名、奥越地区1.00名の順となっています。
- 【流行性耳下腺炎】報告数は34名です。定点当たり報告数は増加しました(1.45名 1.55名)。地域別にみると、二州地区5.33名、丹南地区2.60名、福井地区0.71名の順となっています。

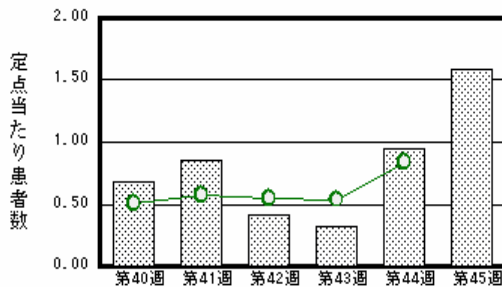
感染性胃腸炎



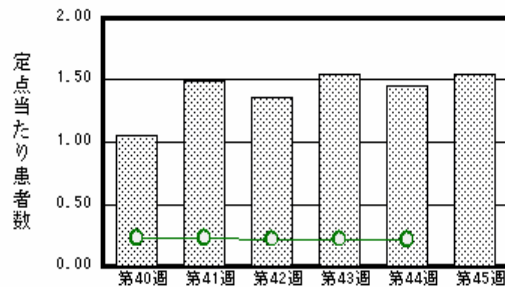
手足口病



水痘



流行性耳下腺炎



棒グラフは福井県、折れ線グラフは全国の数値を表しています。

各疾患の動向グラフについては福井県感染症情報のホームページをご覧ください。

感染症週報全国版の要点

2013年第43週号(10月21日～10月27日)要点

発生動向総覧	<第43週> 咽頭結膜熱の定点当たり報告数は増加し、過去5年間の同時期と比較してかなり多い/その他最新動向
注目すべき感染症	<今週は該当記事はありません>
病原体情報	麻疹ウイルス2013年
速報	風疹診断後に麻疹と判明した一症例
海外感染症情報	中米でのコレラの流行状況について/中東呼吸器症候群(MERS)の発生状況について/シリアでポリオが疑われる患者が発生しました
感染症の話	<今週はお休みです>

詳細は国立感染症研究所感染症情報センターのホームページをご覧ください。Http://www.nih.go.jp/niid/ja/from-idsc.html

全数届出の感染症(福井県)

- 1類感染症:報告はありませんでした。
- 2類感染症:結核1名の報告がありました。
- 3類感染症:報告はありませんでした。
- 4類感染症:報告はありませんでした。
- 5類感染症全数把握対象:報告はありませんでした。

福井県感染症発生動向調査

[定点報告:五類感染症(週報分)] 平成25年 第45週 平成25年11月4日(月)～平成25年11月10日(日)

定点種別 (定点数)	保健所 病名	福井	坂井	二州	若狭	奥越	丹南	計	前週	全国(44週)	
インフルエンザ (32)	インフルエンザ (鳥インフルエンザを除く)	2 0.18		2 0.50				4 0.13		399 0.08	
小児科 (22)	1 RSVウイルス 感染症			9 3.00		2 1.00	1 0.20	12 0.55	22 1.00	4195 1.34	
	咽頭結膜熱	1 0.14	3 1.00	3 1.00			2 0.40	9 0.41	10 0.45	1021 0.33	
	A群溶血性レンサ 球菌咽頭炎	8 1.14	5 1.67	2 0.67		2 1.00	11 2.20	28 1.27	32 1.45	3670 1.17	
	感染性胃腸炎	43 6.14	14 4.67	14 4.67	4 2.00	1 0.50	36 7.20	112 5.09	121 5.50	12898 4.12	
	水痘		3 1.00	16 5.33	8 4.00	2 1.00	6 1.20	35 1.59	21 0.95	2632 0.84	
	手足口病	6 0.86	5 1.67	7 2.33			13 6.50	5 1.00	36 1.64	61 2.77	3398 1.09
	伝染性紅斑								1 0.05	133 0.04	
	突発性発しん	2 0.29	1 0.33	2 0.67		1 0.50		6 0.27	9 0.41	1669 0.53	
	百日咳	1 0.14						1 0.05		36 0.01	
	ヘルパンギーナ	1 0.14	2 0.67				1 0.20	4 0.18	4 0.18	426 0.14	
流行性耳下腺 炎	5 0.71		16 5.33			13 2.60	34 1.55	32 1.45	656 0.21		
眼科 (3)	急性出血性結膜 炎		*	*	*	*				5 0.01	
	流行性角結膜 炎									344 0.51	
基幹 (6)	細菌性髄膜炎	1 0.50						1 0.17	1 0.17	11 0.02	
	無菌性髄膜炎	2 1.00						2 0.33		21 0.04	
	マイコプラズマ肺 炎				1 1.00			1 0.17		182 0.39	
	クラミジア肺炎(オウム 病は除く)									16 0.03	
	2 感染性胃腸 炎(ロタウイルス)									6 0.01	
	インフルエンザ(入院 患者数)									6 0.01	

インフルエンザは、小児科定点 + 内科定点

細字は定点当たり患者数

(注) 1は、平成15年11月5日以降届出対象疾患。
2は、平成25年10月14日以降届出対象疾患。

*欄には定点はありません

福井県感染症発生動向調査(定点報告:五類感染症)

平成25年第45週 平成25年11月4日(月)～平成25年11月10日(日)

インフルエンザ 定点	インフルエンザ(鳥インフルエンザを除く)	小児科 定点	1 RSウイルス感染症	咽頭結 膜熱	A群溶 血性レ ンサ球 菌咽頭 炎	感染性 胃腸炎	水痘	手足口 病	伝染性 紅斑	突発性 発しん	百日咳	ヘルパ ンギー ナ	流行性 耳下腺 炎	眼科・基幹 定点	急性出血 性結膜炎	流行性角 結膜炎	細菌性髄 膜炎	無菌性髄 膜炎	マイコプラ ズマ肺炎	クラミジア 肺炎(オウ ム病を除 く)	2 感染 性胃腸炎 (ロタウィ ルス)	インフル エンザ(入 院患者数)	
～5ヶ月		～5ヶ月	3											～5ヶ月									
～11ヶ月		～11ヶ月	2			4	7	3		2		2		～11ヶ月									
1歳	2	1歳	6	2	1	15	2	10		4		1		1歳									
2歳		2歳		2	2	19	7	9					2	2歳									
3歳		3歳	1		3	19	3	7			1		4	3歳									
4歳		4歳			3	8	9	3				1	7	4歳									
5歳		5歳		2	5	11	5	2					7	5歳									
6歳		6歳		1	1	12	1						8	6歳				1	1				
7歳		7歳			3	2		1					3	7歳									
8歳		8歳		1	5	3							2	8歳									
9歳		9歳			1	3								9歳									
10～14歳	1	10～14歳			4	4	1						1	10～14歳									
15～19歳		15～19歳				3								15～19歳			1						
20～29歳		20歳以上		1		9		1						20～29歳				1					
30～39歳														30～39歳									
40～49歳														40～49歳									
50～59歳	1													50～59歳									
60～69歳														60～69歳									
70～79歳														70歳以上									
80歳以上																							
合計	4	合計	12	9	28	112	35	36		6	1	4	34	合計			1	2	1				
前期計		前期計	22	10	32	121	21	61	1	9		4	32	前期計			1						
当期間/前期	***	当期間/前期	0.55	0.9	0.88	0.93	1.67	0.59		0.67	***	1	1.06	当期間/前期	***	***	1	***	***	***	***	***	***
増減数	4	増減数	-10	-1	-4	-9	14	-25	-1	-3	1		2	増減数				2	1				

(注) 1は、平成15年11月5日以降届出対象疾患
2は、平成25年10月14日以降届出対象疾患

***は前期計が"0"のとき

福井県感染症発生動向調査(定点報告:五類感染症月報分)

平成25年10月

[患者数:人]

	STD 定点数	性器クラミジア		性器ヘルペス		尖圭コンジローマ		淋菌感染症		合計		基幹 定点数	メチシリン耐性黄色ブドウ球菌感染症	ペニシリン耐性肺炎球菌感染症	薬剤耐性緑膿菌感染症	薬剤耐性アシネクター感染症	合計
		男	女	男	女	男	女	男	女	男	女						
福井	2	1			3		2	3	1	4	6	2					
坂井	1			2				1		3		0					
二州	1		2								2	1					
若狭	0											1					
奥越	0											1					
丹南	1											1					
合計	5	1	2	2	3		2	4	1	7	8	6	21	9			30
前期計	5	3	2	2	6	4	2			9	10	6	23	13			36
当期間/前期		0.33	1	1	0.5		1	***	***	0.78	0.8		0.91	0.69	***	***	0.83
増減数		-2			-3	-4		4	1	-2	-2		-2	-4			-6

[定点当たり患者数:人/定点]

	STD 定点数	性器クラミジア		性器ヘルペス		尖圭コンジローマ		淋菌感染症		合計		基幹 定点数	メチシリン耐性黄色ブドウ球菌感染症	ペニシリン耐性肺炎球菌感染症	薬剤耐性緑膿菌感染症	薬剤耐性アシネクター感染症	合計
		男	女	男	女	男	女	男	女	男	女						
福井	2	0.50			1.50		1.00	1.50	0.50	2.00	3.00	2					
坂井	1			2.00				1.00		3.00		0					
二州	1		2.00								2.00	1					
若狭	0											1					
奥越	0											1					
丹南	1											1					
合計	5	0.20	0.40	0.40	0.60		0.40	0.80	0.20	1.40	1.60	6	3.50	1.50			5.00
全国10月	972	1.16	1.10	0.29	0.46	0.31	0.21	0.70	0.19	2.46	1.96	470	3.54	0.53	0.06		4.13

[年齢階層別患者数:人]

	STD	性器クラミジア		性器ヘルペス		尖圭コンジローマ		淋菌感染症		合計		基幹	メチシリン耐性黄色ブドウ球菌感染症	ペニシリン耐性肺炎球菌感染症	薬剤耐性緑膿菌感染症	薬剤耐性アシネクター感染症	合計
		男	女	男	女	男	女	男	女	男	女						
0歳																	1
1歳~4歳														1			4
5歳~9歳														4			
10歳~14歳																	
15歳~19歳		1						3		4							
20歳~24歳			1						1		2						
25歳~29歳			1		1						2						
30歳~34歳								1		1							
35歳~39歳				2						2							
40歳~44歳																	
45歳~49歳					1		1				2			1			1
50歳~54歳							1				1		2				2
55歳~59歳																	
60歳~64歳																	
65歳~69歳					1						1		2	1			3
70歳以上													17	2			19
合計		1	2	2	3		2	4	1	7	8		21	9			30
前期計		3	2	2	6	4	2			9	10		23	13			36
当期間/前期		0.33	1	1	0.5		1	***	***	0.78	0.8		0.91	0.69	***	***	0.83
増減数		-2			-3	-4		4	1	-2	-2		-2	-4			-6

***は前期計が 0 のとき