

福井県感染症発生動向調査速報

<<平成25年>>

<週報> 第38週 (平成25年 9月16日 ~ 9月22日)

発行日: 平成25年9月26日

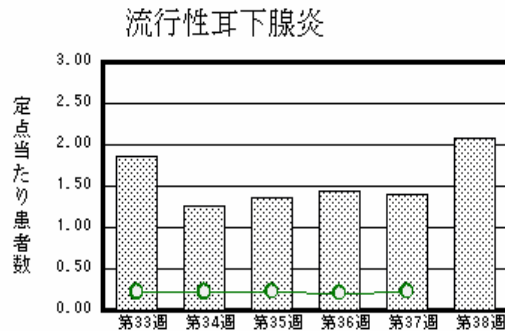
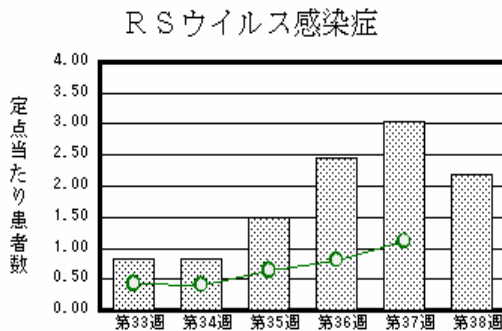
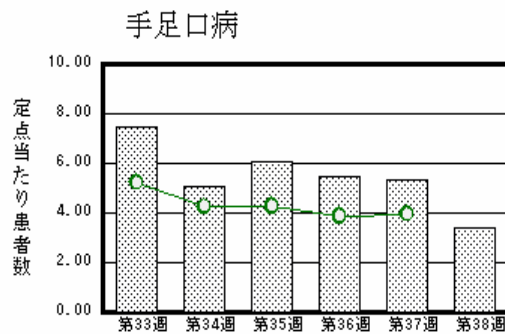
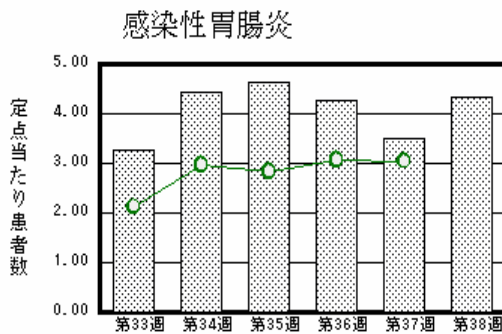
発行: 福井県健康福祉部健康増進課

福井県衛生環境研究センター

kansen@erc.pref.fukui.jp

注目疾患の動向

1. 【今週の上位5疾患】 感染性胃腸炎95名(4.32名) 手足口病75名(3.41名) RSウイルス感染症48名(2.18名) 流行性耳下腺炎46名(2.09名) A群溶血性レンサ球菌咽頭炎30名(1.36名)
()内は定点当たり人数
2. 【報告数の多い疾患】 感染性胃腸炎(95名) 手足口病(75名) RSウイルス感染症(48名) 流行性耳下腺炎(46名) A群溶血性レンサ球菌咽頭炎(30名)
3. 【感染性胃腸炎】報告数は95名です。定点当たり報告数は増加しました(3.50名 4.32名)。地域別にみると、福井地区6.29名、奥越地区6.00名、二州地区4.00名、丹南地区3.00名、若狭地区2.50名、坂井地区2.33名の順となっています。
4. 【手足口病】報告数は75名です。定点当たり報告数は減少しました(5.32名 3.41名)。地域別にみると、二州地区6.33名、奥越地区5.00名、丹南地区4.80名、坂井地区4.33名、福井地区1.14名、若狭地区0.50名の順となっています。
5. 【RSウイルス感染症】報告数は48名です。定点当たり報告数は減少しました(3.05名 2.18名)。地域別にみると、奥越地区11.50名、坂井地区2.33名、福井地区1.71名、丹南地区0.80名、若狭地区0.50名、二州地区0.33名の順となっています。
6. 【流行性耳下腺炎】報告数は46名です。定点当たり報告数は増加しました(1.41名 2.09名)。地域別にみると、丹南地区7.20名、二州地区1.67名、福井地区0.71名の順となっています。



棒グラフは福井県、折れ線グラフは全国の数値を表しています。

各疾患の動向グラフについては福井県感染症情報のホームページをご覧ください。

感染症週報全国版の要点

2013年第36週号(9月2日~9月8日)要点

発生動向総覧	< 第36週 > 咽頭結膜熱の定点当たり報告数は3週連続で増加し、過去5年間の同時期と比較してやや多い / その他最新動向
注目すべき感染症	< RSウイルス感染症 > 2013年の報告数は第25週から徐々に増加傾向がみられ、第36週の報告数は2,551例となった。 < パラチフス - カンボジア渡航後の感染者増加 > パラチフスA菌の感染によって起こる全身性感染症で、2013年は8月末までで累積36例が報告されている。
病原体情報	RSウイルス2010~2013年
速報	< 今週は該当記事はありません >
海外感染症情報	世界におけるインフルエンザ流行状況
感染症の話	< 今週はお休みです >

詳細は国立感染症研究所感染症情報センターのホームページをご覧ください。Http://www.nih.go.jp/niid/ja/from-idsc.html

全数届出の感染症(福井県)

- 1類感染症: 報告はありませんでした。
- 2類感染症: 報告はありませんでした。
(なお、結核は第37週に1名の報告がありました。)
- 3類感染症: 細菌性赤痢1名の報告がありました。
腸管出血性大腸菌感染症1名の報告がありました(下表参照)。
- 4類感染症: 報告はありませんでした。
- 5類感染症全数把握対象: 後天性免疫不全症候群2名の報告がありました。

疾病名	腸管出血性大腸菌感染症(3類感染症)	
患者	男性 1名	
血清型	O103	
主な症状	なし	
感染原因・感染経路	調査中	
平成25年	福井県	有症者 14名、無症者 3名
	全国	2,505名(9月1日現在)
平成24年同時期届出累計	有症者10名、無症者 3名、全国 2,412名	

福井県感染症発生動向調査

[定点報告:五類感染症(週報分)] 平成25年 第38週 平成25年9月16日(月)～平成25年9月22日(日)

定点種別 (定点数)	保健所 病名	福井	坂井	二州	若狭	奥越	丹南	計	前週	全国(37週)
インフルエンザ (32)	インフルエンザ (鳥インフルエンザを除く)									107 0.02
小児科 (22)	RSウイルス感染症	12 1.71	7 2.33	1 0.33	1 0.50	23 11.50	4 0.80	48 2.18	67 3.05	3469 1.11
	咽頭結膜熱	2 0.29	1 0.33			1 0.50	1 0.20	5 0.23	14 0.64	1663 0.53
	A群溶血性レンサ球菌咽頭炎	2 0.29	10 3.33	1 0.33	1 0.50	3 1.50	13 2.60	30 1.36	35 1.59	2682 0.86
	感染性胃腸炎	44 6.29	7 2.33	12 4.00	5 2.50	12 6.00	15 3.00	95 4.32	77 3.50	9521 3.05
	水痘	3 0.43		3 1.00	2 1.00		15 3.00	23 1.05	16 0.73	1427 0.46
	手足口病	8 1.14	13 4.33	19 6.33	1 0.50	10 5.00	24 4.80	75 3.41	117 5.32	12362 3.96
	伝染性紅斑									152 0.05
	突発性発しん	6 0.86	3 1.00	2 0.67	2 1.00	2 1.00	2 0.40	17 0.77	18 0.82	1891 0.61
	百日咳	1 0.14						1 0.05	1 0.05	43 0.01
	ヘルパンギーナ	1 0.14					4 0.80	5 0.23	17 0.77	3361 1.08
流行性耳下腺炎	5 0.71		5 1.67			36 7.20	46 2.09	31 1.41	719 0.23	
眼科 (3)	急性出血性結膜炎		*	*	*	*				8 0.01
	流行性角結膜炎							1 0.33		549 0.81
基幹 (6)	細菌性髄膜炎									3 0.01
	無菌性髄膜炎							1 0.17		34 0.07
	マイコプラズマ肺炎		*							190 0.41
	クラミジア肺炎(オウム病は除く)									6 0.01
	インフルエンザ(入院患者数)									3 0.01

インフルエンザは、小児科定点+内科定点

細字は定点当たり患者数

(注) 印は、平成15年11月5日以降届出対象疾患。

*欄には定点はありません

福井県感染症発生動向調査(定点報告:五類感染症)

平成25年第38週 平成25年9月16日(月)～平成25年9月22日(日)

インフルエンザ 定点	インフルエンザ(鳥インフルエンザを除く)	小児科 定点	RSウイルス 感染症	咽頭結 膜熱	A群溶 血性レ ンサ球 菌咽頭 炎	感染性 胃腸炎	水痘	手足口 病	伝染性 紅斑	突発性 発しん	百日咳	ヘルパ ンギー ナ	流行性 耳下腺 炎	眼科・基幹 定点	急性出血 性結膜炎	流行性角 結膜炎	細菌性髄 膜炎	無菌性髄 膜炎	マイコプラ ズマ肺炎	クラミジア 肺炎(オウ ム病を除く)	インフルエ ンザ(入院 患者数)	
～5ヶ月		～5ヶ月	6	1		3	1			1				～5ヶ月								
～11ヶ月		～11ヶ月	13		1	6	3	14		8				～11ヶ月								
1歳		1歳	18	1	1	20	10	27		6	1	3	5	1歳								
2歳		2歳	7	1	1	10	2	19		1			13	2歳								
3歳		3歳	2	1	4	13	4	4		1		1	11	3歳								
4歳		4歳	2		6	9	3	4					8	4歳								
5歳		5歳			8	4		3				1	2	5歳								
6歳		6歳			3	4		1					4	6歳								
7歳		7歳			2	2		1						7歳								
8歳		8歳				1							1	8歳								
9歳		9歳			2	3		1						9歳								
10～14歳		10～14歳		1	1	12		1					2	10～14歳								
15～19歳		15～19歳				5								15～19歳								
20～29歳		20歳以上			1	3								20～29歳								
30～39歳														30～39歳								
40～49歳														40～49歳								
50～59歳														50～59歳								
60～69歳														60～69歳								
70～79歳														70歳以上								
80歳以上																						
合計		合計	48	5	30	95	23	75		17	1	5	46	合計								
前期計		前期計	67	14	35	77	16	117		18	1	17	31	前期計		1			1			
当期間/前期	***	当期間/前期	0.72	0.36	0.86	1.23	1.44	0.64	***	0.94	1	0.29	1.48	当期間/前期	***		***		***	***	***	***
増減数		増減数	-19	-9	-5	18	7	-42		-1		-12	15	増減数		-1			-1			

(注) 印は、平成15年11月5日以降届出対象疾患

***は前期計が"0"のとき