

# 福井県感染症発生動向調査速報

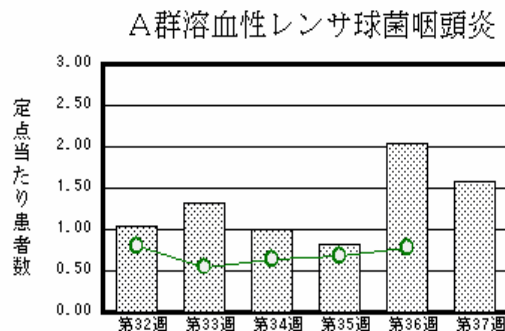
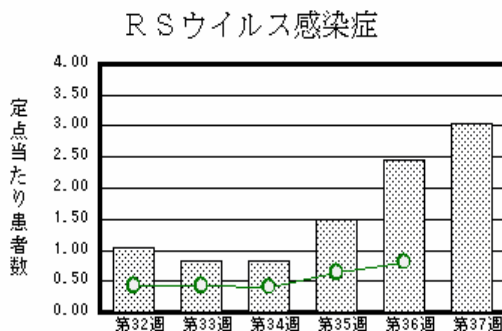
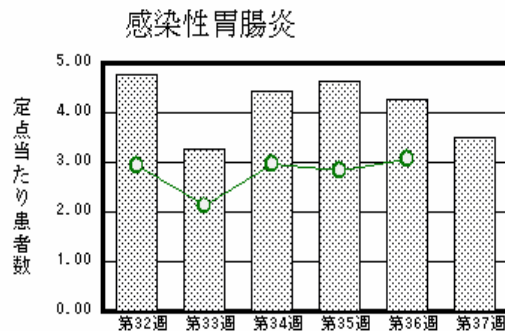
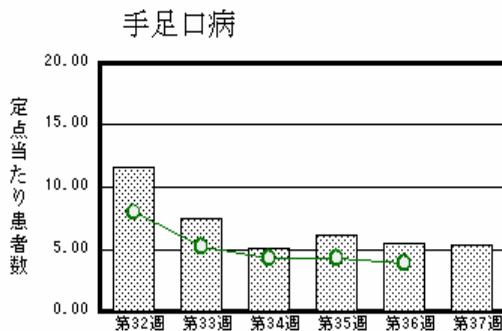
<<平成25年>>

<週報> 第37週 (平成25年 9月 9日 ~ 9月15日)  
 <月報> 8月 (平成25年 8月 1日 ~ 8月31日)

発行日: 平成25年9月19日  
 発行: 福井県健康福祉部健康増進課  
 福井県衛生環境研究センター  
 kansen@erc.pref.fukui.jp

## 注目疾患の動向

- 【今週の上位5疾患】 手足口病117名(5.32名) 感染性胃腸炎77名(3.50名) RSウイルス感染症67名(3.05名) A群溶血性レンサ球菌咽頭炎35名(1.59名) 流行性耳下腺炎31名(1.41名)  
 ( )内は定点当たり人数
- 【報告数の多い疾患】 手足口病(117名) 感染性胃腸炎(77名) RSウイルス感染症(67名) A群溶血性レンサ球菌咽頭炎(35名) 流行性耳下腺炎(31名)
- 【手足口病】報告数は117名です。定点当たり報告数は減少しました(5.50名 5.32名)。地域別にみると、丹南地区10.20名、二州地区5.33名、坂井地区5.00名、福井地区3.43名、奥越地区3.00名、若狭地区2.50名の順となっています。
- 【感染性胃腸炎】報告数は77名です。定点当たり報告数は減少しました(4.27名 3.50名)。地域別にみると、坂井地区5.00名、福井地区4.86名、二州地区4.00名、奥越地区2.50名、丹南地区1.80名、若狭地区1.00名の順となっています。
- 【RSウイルス感染症】報告数は67名です。定点当たり報告数は増加しました(2.45名 3.05名)。地域別にみると、奥越地区12.50名、坂井地区3.67名、福井地区2.57名、丹南地区2.20名、若狭地区1.00名の順となっています。
- 【A群溶血性レンサ球菌咽頭炎】報告数は35名です。定点当たり報告数は減少しました(2.05名 1.59名)。地域別にみると、坂井地区3.67名、丹南地区3.20名、奥越地区3.00名、若狭地区0.50名、福井地区0.14名の順となっています。



棒グラフは福井県、折れ線グラフは全国の数値を表しています。  
 各疾患の動向グラフについては福井県感染症情報のホームページをご覧ください。

## 感染症週報全国版の要点

2013年第35週号(8月26日~9月1日)要点

発生動向総覧	<第35週> 咽頭結膜熱の定点当たり報告数は2週連続で増加し、過去5年間の同時期と比較してやや多い / その他最新動向
注目すべき感染症	<先天性風疹症候群> 2005~2011年まで、年0~2例で推移していたが、2012年には5例、2013年第35週までには13例が報告されている
病原体情報	無菌性髄膜炎患者から検出されているウイルス2013年
速報	<今週は該当記事はありません>
海外感染症情報	中東呼吸器症候群(MERS)の発生状況について / 鳥インフルエンザ(H5N1)に感染した患者の発生状況について / 世界におけるインフルエンザ流行状況
感染症の話	<今週はお休みです>

詳細は国立感染症研究所感染症情報センターのホームページをご覧ください。Http://www.nih.go.jp/niid/ja/from-idsc.html

全数届出の感染症(福井県)

- 1類感染症: 報告はありませんでした。
- 2類感染症: 結核3名の報告がありました。  
(なお、結核は第36週に2名の報告がありました。)
- 3類感染症: 腸管出血性大腸菌感染症3名の報告がありました(下表参照)。
- 4類感染症: デング熱1名の報告がありました。
- 5類感染症全数把握対象: アメーバ赤痢1名の報告がありました。

疾病名		腸管出血性大腸菌感染症(3類感染症)		
患者		女性 1名	男性 1名	女性 1名
血清型		O157	O157	O103
主な症状		腹痛、下痢、血便、発熱、溶血性貧血、急性腎不全、溶血性尿毒症症候群(HUS)	腹痛、下痢、血便、発熱	下痢
感染原因・感染経路		調査中	調査中	調査中
平成25年	福井県	有症者14名、無症者2名		
	全国	2,505名(9月1日現在)		
平成24年同時期届出累計		有症者10名、無症者3名、全国2,412名		

福井県感染症発生動向調査

[定点報告: 五類感染症(週報分)] 平成25年 第37週 平成25年9月9日(月) ~ 平成25年9月15日(日)

定点種別 (定点数)	保健所 病名	福井	坂井	二州	若狭	奥越	丹南	計	前週	全国(36週)
インフル インザ (32)	インフルエンザ (鳥インフルエンザ を除く)									68 0.01
小児科  (22)	RSウイルス感 染症	18 2.57	11 3.67		2 1.00	25 12.50	11 2.20	67 3.05	54 2.45	2551 0.81
	咽頭結膜熱	1 0.14				12 6.00	1 0.20	14 0.64	10 0.45	1674 0.53
	A群溶血性レンサ 球菌咽頭炎	1 0.14	11 3.67		1 0.50	6 3.00	16 3.20	35 1.59	45 2.05	2447 0.78
	感染性胃腸炎	34 4.86	15 5.00	12 4.00	2 1.00	5 2.50	9 1.80	77 3.50	94 4.27	9627 3.06
	水痘		1 0.33	10 3.33	1 0.50		4 0.80	16 0.73	14 0.64	1531 0.49
	手足口病	24 3.43	15 5.00	16 5.33	5 2.50	6 3.00	51 10.20	117 5.32	121 5.50	12206 3.88
	伝染性紅斑								2 0.09	111 0.04
	突発性発しん	4 0.57	2 0.67	3 1.00	1 0.50	1 0.50	7 1.40	18 0.82	20 0.91	1982 0.63
	百日咳	1 0.14						1 0.05		33 0.01
	ヘルパンギーナ	6 0.86	4 1.33	2 0.67	1 0.50		4 0.80	17 0.77	18 0.82	3629 1.15
流行性耳下腺 炎	8 1.14		3 1.00			20 4.00	31 1.41	32 1.45	657 0.21	
眼科  (3)	急性出血性結膜 炎		*	*	*	*				8 0.01
	流行性角結膜 炎						1 1.00	1 0.33		520 0.76
基幹  (6)	細菌性髄膜炎									6 0.01
	無菌性髄膜炎				1 1.00			1 0.17		38 0.08
	マイコプラズマ肺 炎		*						3 0.50	151 0.32
	クラミジア肺炎(オム 病は除く)									14 0.03
	インフルエンザ (入院患者数)									3 0.01

インフルエンザは、小児科定点 + 内科定点

細字は定点当たり患者数

(注) 印は、平成15年11月5日以降届出対象疾患。

\*欄には定点はありません

福井県感染症発生動向調査(定点報告:五類感染症)

平成25年第37週 平成25年9月9日(月)～平成25年9月15日(日)

インフルエンザ 定点	インフルエンザ(鳥インフルエンザを除く)	小児科 定点	RSウイルス 感染症	咽頭結 膜熱	A群溶 血性レ ンサ球 菌咽頭 炎	感染性 胃腸炎	水痘	手足口 病	伝染性 紅斑	突発性 発しん	百日咳	ヘルパ ンギー ナ	流行性 耳下腺 炎	眼科・基幹 定点	急性出血 性結膜炎	流行性角 結膜炎	細菌性髄 膜炎	無菌性髄 膜炎	マイコプラ ズマ肺炎	クラミジア 肺炎(オウ ム病を除く)	インフルエ ンザ(入院 患者数)
～5ヶ月		～5ヶ月	10					2						～5ヶ月				1			
～11ヶ月		～11ヶ月	13			2		12		9		2		～11ヶ月							
1歳		1歳	16	2	1	19	4	39		8		6	2	1歳							
2歳		2歳	18	3	2	6	1	28		1		3	6	2歳							
3歳		3歳	7	2	3	10	5	17				1	4	3歳							
4歳		4歳	3	2	9	6	4	5			1		6	4歳							
5歳		5歳		3	4	6	2	4					8	5歳							
6歳		6歳			4	3		3				4	4	6歳							
7歳		7歳		1	6	1								7歳							
8歳		8歳			1	4		2						8歳							
9歳		9歳			1									9歳							
10～14歳		10～14歳		1	4	14		4				1	1	10～14歳							
15～19歳		15～19歳				1		1						15～19歳							
20～29歳		20歳以上				5								20～29歳							
30～39歳														30～39歳		1					
40～49歳														40～49歳							
50～59歳														50～59歳							
60～69歳														60～69歳							
70～79歳														70歳以上							
80歳以上																					
合計		合計	67	14	35	77	16	117		18	1	17	31	合計		1		1			
前期計		前期計	54	10	45	94	14	121	2	20		18	32	前期計						3	
当期間/前期	***	当期間/前期	1.24	1.4	0.78	0.82	1.14	0.97		0.9	***	0.94	0.97	当期間/前期	***	***	***	***		***	***
増減数		増減数	13	4	-10	-17	2	-4	-2	-2	1	-1	-1	増減数		1		1		-3	

(注) 印は、平成15年11月5日以降届出対象疾患

\*\*\*は前期計が"0"のとき

福井県感染症発生動向調査(定点報告:五類感染症月報分)

平成25年8月

[患者数:人]

	STD 定点数	性器クラミジア		性器ヘルペス		尖圭コンジローマ		淋菌感染症		合計		基幹 定点数	メチシリン耐性黄色ブドウ球菌感染症	ペニシリン耐性肺炎球菌感染症	薬剤耐性緑膿菌感染症	薬剤耐性アシネクター感染症	合計
		男	女	男	女	男	女	男	女	男	女						
福井	2			4	8		1	2		6	9	2					
坂井	1	1								1		0					
二州	1											1					
若狭	0											1					
奥越	0											1					
丹南	1							1		1		1					
合計	5	1		4	8		1	3		8	9	6	25	3			28
前期計	5	3	2	2	5	1	2	2	2	8	11	6	33	5			38
当期間/前期		0.33		2	1.6		0.5	1.5		1	0.82		0.76	0.6	***	***	0.74
増減数		-2	-2	2	3	-1	-1	1	-2		-2		-8	-2			-10

[定点当たり患者数:人/定点]

	STD 定点数	性器クラミジア		性器ヘルペス		尖圭コンジローマ		淋菌感染症		合計		基幹 定点数	メチシリン耐性黄色ブドウ球菌感染症	ペニシリン耐性肺炎球菌感染症	薬剤耐性緑膿菌感染症	薬剤耐性アシネクター感染症	合計
		男	女	男	女	男	女	男	女	男	女						
福井	2			2.00	4.00		0.50	1.00		3.00	4.50	2					
坂井	1	1.00								1.00		0					
二州	1											1					
若狭	0											1					
奥越	0											1					
丹南	1							1.00		1.00		1					
合計	5	0.20		0.80	1.60		0.20	0.60		1.60	1.80	6	4.17	0.50			4.67
全国8月	976	1.14	1.20	0.33	0.49	0.30	0.21	0.72	0.16	2.49	2.06	472	3.67	0.47	0.07		4.21

[年齢階層別患者数:人]

	STD	性器クラミジア		性器ヘルペス		尖圭コンジローマ		淋菌感染症		合計		基幹	メチシリン耐性黄色ブドウ球菌感染症	ペニシリン耐性肺炎球菌感染症	薬剤耐性緑膿菌感染症	薬剤耐性アシネクター感染症	合計
		男	女	男	女	男	女	男	女	男	女						
0歳																	
1歳~4歳														2			2
5歳~9歳																	
10歳~14歳																	
15歳~19歳																	
20歳~24歳				1	1			1		2	1		1				1
25歳~29歳				2	1			1		3	1						
30歳~34歳		1			1		1			1	2						
35歳~39歳													1	1			2
40歳~44歳					1						1						
45歳~49歳					1			1		1	1						
50歳~54歳				1						1			2				2
55歳~59歳					1						1						
60歳~64歳													2				2
65歳~69歳					1						1		2				2
70歳以上					1						1		17				17
合計		1		4	8		1	3		8	9		25	3			28
前期計		3	2	2	5	1	2	2	2	8	11		33	5			38
当期間/前期		0.33		2	1.6		0.5	1.5		1	0.82		0.76	0.6	***	***	0.74
増減数		-2	-2	2	3	-1	-1	1	-2		-2		-8	-2			-10

\*\*\*は前期計が 0 のとき