

福井県感染症発生動向調査速報

<<平成25年>>

<週報> 第34週 (平成25年 8月19日 ~ 8月25日)

発行日: 平成25年8月28日

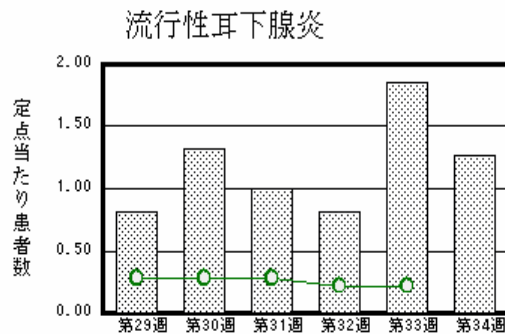
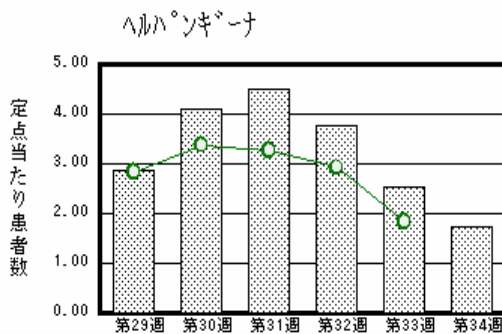
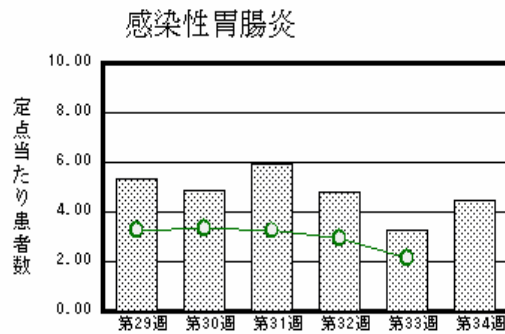
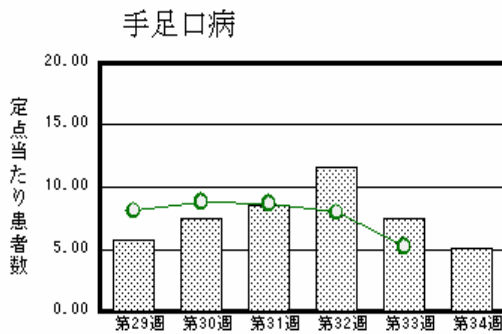
発行: 福井県健康福祉部健康増進課

福井県衛生環境研究センター

kansen@erc.pref.fukui.jp

注目疾患の動向

1. 【今週の上位5疾患】 手足口病112名(5.09名) 感染性胃腸炎98名(4.45名) ヘルパンギーナ38名(1.73名) 流行性耳下腺炎28名(1.27名) A群溶血性レンサ球菌咽頭炎22名(1.00名)
()内は定点当たり人数
2. 【報告数の多い疾患】 手足口病(112名) 感染性胃腸炎(98名) ヘルパンギーナ(38名) 流行性耳下腺炎(28名) A群溶血性レンサ球菌咽頭炎(22名)
3. 【手足口病】報告数は112名です。定点当たり報告数は減少しました(7.45名 5.09名)。地域別にみると、二州地区7.67名、奥越地区5.50名、丹南地区5.20名、福井地区4.71名、坂井地区4.00名、若狭地区3.50名の順となっています。
4. 【感染性胃腸炎】報告数は98名です。定点当たり報告数は増加しました(3.27名 4.45名)。地域別にみると、福井地区6.86名、奥越地区4.00名、丹南地区4.00名、坂井地区3.33名、二州地区3.00名、若狭地区1.50名の順となっています。
5. 【ヘルパンギーナ】報告数は38名です。定点当たり報告数は減少しました(2.55名 1.73名)。地域別にみると、坂井地区3.00名、奥越地区3.00名、丹南地区2.20名、若狭地区2.00名、福井地区0.86名、二州地区0.67名の順となっています。
6. 【流行性耳下腺炎】報告数は28名です。定点当たり報告数は減少しました(1.86名 1.27名)。地域別にみると、丹南地区3.80名、福井地区1.00名、二州地区0.67名の順となっています。



棒グラフは福井県、折れ線グラフは全国の数値を表しています。

各疾患の動向グラフについては福井県感染症情報のホームページをご覧ください。

感染症週報全国版の要点

2013年第32週号(8月5日~8月11日)要点

発生動向総覧	<第32週> RSウイルス感染症の報告数は第25週以降増加が続いている / その他最新動向
注目すべき感染症	<今週は該当記事はありません>
病原体情報	<今週は該当記事はありません>
速報	<今週は該当記事はありません>
海外感染症情報	中米でのコレラの流行状況について / イスラエルで、環境中の検体からポリオウイルスが検出されました
感染症の話	<今週はお休みです>

詳細は国立感染症研究所感染症情報センターのホームページをご覧ください。Http://www.nih.go.jp/niid/ja/from-idsc.html

全数届出の感染症(福井県)

- 1類感染症: 報告はありませんでした。
- 2類感染症: 報告はありませんでした。
(なお、結核は第29週に1名、第31週に1名の報告がありました。)
- 3類感染症: 腸管出血性大腸菌感染症1名の報告がありました(下表参照)。
- 4類感染症: 報告はありませんでした。
- 5類感染症全数把握対象: アメーバ赤痢1名の報告がありました。
侵襲性肺炎球菌感染症1名の報告がありました。

疾病名	腸管出血性大腸菌感染症(3類感染症)	
患者	女性1名	
血清型	O157	
主な症状	発熱、腹痛、血便	
感染原因・感染経路	調査中	
平成25年	福井県	有症者 6名、無症者 0名
	全国	1,804名(8月11日現在)
平成24年同時期届出累計	有症者 6名、無症者 2名、全国 1,782名	

福井県感染症発生動向調査

[定点報告:五類感染症(週報分)] 平成25年 第34週 平成25年8月19日(月)～平成25年8月25日(日)

定点種別 (定点数)	保健所 病名	福井	坂井	二州	若狭	奥越	丹南	計	前週	全国(33週)
インフル エンザ (32)	インフルエンザ (鳥インフルエンザ を除く)			2 0.50				2 0.06		72 0.02
小児科 (22)	RSウイルス感 染症	10 1.43	6 2.00				2 0.40	18 0.82	18 0.82	1281 0.43
	咽頭結膜熱		2 0.67			5 2.50		7 0.32	2 0.09	1298 0.44
	A群溶血性レンサ 球菌咽頭炎	3 0.43	4 1.33	2 0.67		6 3.00	7 1.40	22 1.00	29 1.32	1636 0.55
	感染性胃腸炎	48 6.86	10 3.33	9 3.00	3 1.50	8 4.00	20 4.00	98 4.45	72 3.27	6314 2.12
	水痘	3 0.43	1 0.33	5 1.67	1 0.50		8 1.60	18 0.82	15 0.68	1649 0.55
	手足口病	33 4.71	12 4.00	23 7.67	7 3.50	11 5.50	26 5.20	112 5.09	164 7.45	15574 5.23
	伝染性紅斑									115 0.04
	突発性発しん	1 0.14	4 1.33	4 1.33	1 0.50		3 0.60	13 0.59	8 0.36	1317 0.44
	百日咳									24 0.01
	ヘルパンギーナ	6 0.86	9 3.00	2 0.67	4 2.00	6 3.00	11 2.20	38 1.73	56 2.55	5467 1.84
流行性耳下腺 炎	7 1.00		2 0.67			19 3.80	28 1.27	41 1.86	646 0.22	
眼科 (3)	急性出血性結膜 炎		*	*	*	*				8 0.01
	流行性角結膜 炎	1 0.50					1 0.33	2 0.67		400 0.61
基幹 (6)	細菌性髄膜炎	2 1.00						2 0.33	2 0.33	13 0.03
	無菌性髄膜炎									40 0.09
	マイコプラズマ肺 炎	1 0.50	*					1 0.17		210 0.45
	クラミジア肺炎(オム 病は除く)									16 0.03
	インフルエンザ (入院患者数)									

インフルエンザは、小児科定点+内科定点

細字は定点当たり患者数

(注) 印は、平成15年11月5日以降届出対象疾患。

*欄には定点はありません

福井県感染症発生動向調査(定点報告:五類感染症)

平成25年第34週 平成25年8月19日(月)～平成25年8月25日(日)

インフルエンザ 定点	インフルエンザ(鳥インフルエンザを除く)	小児科 定点	RSウイルス 感染症	咽頭結 膜熱	A群溶 血性レ ンサ球 菌咽頭 炎	感染性 胃腸炎	水痘	手足口 病	伝染性 紅斑	突発性 発しん	百日咳	ヘルパ ンギー ナ	流行性 耳下腺 炎	眼科・基幹 定点	急性出血 性結膜炎	流行性角 結膜炎	細菌性髄 膜炎	無菌性髄 膜炎	マイコプラ ズマ肺炎	クラミジア 肺炎(オウ ム病を除く)	インフルエ ンザ(入院 患者数)	
～5ヶ月		～5ヶ月	3					4						～5ヶ月								
～11ヶ月		～11ヶ月	5			9		18		4		8		～11ヶ月								
1歳	1	1歳	7		2	12	5	44		9		14	1	1歳								
2歳		2歳	1	1	1	8	4	19				9	3	2歳								
3歳		3歳	1	2	3	7	5	11				6	7	3歳			1					
4歳		4歳		2	1	10		5					6	4歳								
5歳		5歳		1	7	9	2	5					6	5歳					1			
6歳		6歳		1	3	5	1							6歳								
7歳		7歳				3		1					1	7歳								
8歳		8歳				5	1	1				1	1	8歳								
9歳	1	9歳	1		1	3		1						9歳								
10～14歳		10～14歳			3	12		1					3	10～14歳								
15～19歳		15～19歳			1	6								15～19歳								
20～29歳		20歳以上				9		2						20～29歳								
30～39歳														30～39歳			1					
40～49歳														40～49歳								
50～59歳														50～59歳								
60～69歳														60～69歳								
70～79歳														70歳以上		1						
80歳以上																						
合計	2	合計	18	7	22	98	18	112		13		38	28	合計		1	2		1			
前期計		前期計	18	2	29	72	15	164		8		56	41	前期計		2	2					
当期間/前期	***	当期間/前期	1	3.5	0.76	1.36	1.2	0.68	***	1.63	***	0.68	0.68	当期間/前期	***	0.5	1	***	***	***	***	
増減数	2	増減数		5	-7	26	3	-52		5		-18	-13	増減数		-1			1			

(注) 印は、平成15年11月5日以降届出対象疾患

***は前期計が"0"のとき