

福井県感染症発生動向調査速報

<<平成25年>>

<週報> 第33週 (平成25年 8月12日 ~ 8月18日)

発行日: 平成25年8月21日

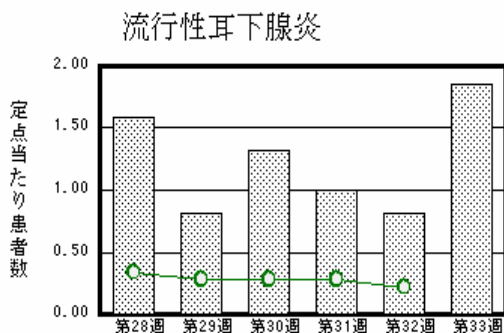
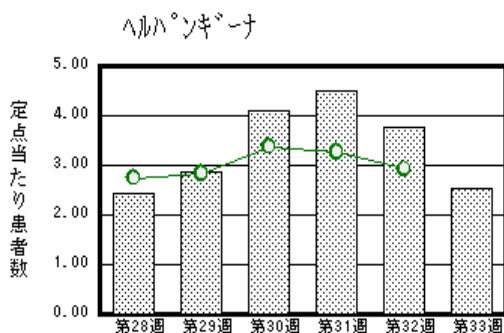
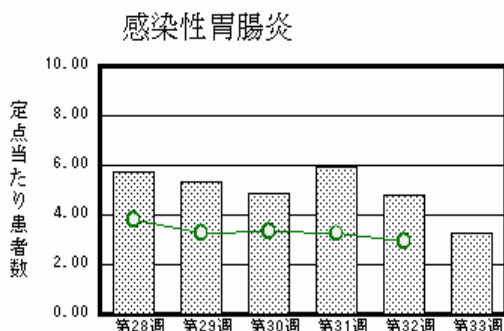
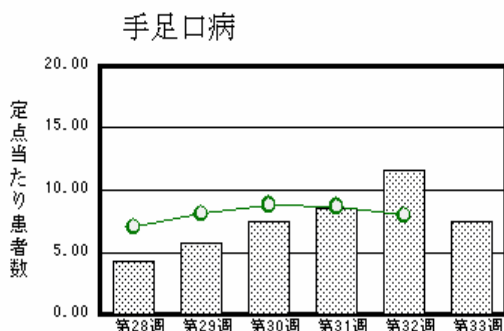
発行: 福井県健康福祉部健康増進課

福井県衛生環境研究センター

kansen@erc.pref.fukui.jp

注目疾患の動向

1. 【今週の上位5疾患】 手足口病164名(7.45名) 感染性胃腸炎72名(3.27名) ヘルパンギーナ56名(2.55名) 流行性耳下腺炎41名(1.86名) A群溶血性レンサ球菌咽頭炎29名(1.32名)
()内は定点当たり人数
2. 【報告数の多い疾患】 手足口病(164名) 感染性胃腸炎(72名) ヘルパンギーナ(56名) 流行性耳下腺炎(41名) A群溶血性レンサ球菌咽頭炎(29名)
3. 【手足口病】報告数は164名です。定点当たり報告数は減少しました(11.64名 7.45名)。地域別にみると、丹南地区12.00名、福井地区9.14名、奥越地区6.50名、二州地区5.33名、若狭地区2.50名、坂井地区2.00名の順となっています。
4. 【感染性胃腸炎】報告数は72名です。定点当たり報告数は減少しました(4.77名 3.27名)。地域別にみると、福井地区5.86名、若狭地区2.50名、坂井地区2.33名、二州地区2.33名、丹南地区2.00名、奥越地区1.00名の順となっています。
5. 【ヘルパンギーナ】報告数は56名です。定点当たり報告数は減少しました(3.77名 2.55名)。地域別にみると、若狭地区7.00名、福井地区2.86名、奥越地区2.00名、丹南地区1.80名、坂井地区1.67名、二州地区1.33名の順となっています。
6. 【流行性耳下腺炎】報告数は41名です。定点当たり報告数は増加しました(0.82名 1.86名)。地域別にみると、丹南地区5.80名、福井地区1.57名、奥越地区0.50名の順となっています。



棒グラフは福井県、折れ線グラフは全国の数値を表しています。

各疾患の動向グラフについては福井県感染症情報のホームページをご覧ください。

感染症週報全国版の要点

2013年第31週号(7月29日~8月4日)要点

発生動向総覧	< 第31週 > 手足口病の定点当たり報告数は減少したが、過去5年間の同時期と比較してかなり多い / その他最新動向
注目すべき感染症	< 今週は該当記事はありません >
病原体情報	手足口病患者から検出されているエンテロウイルス2013年 / ヒトから検出されているVero毒素産生性大腸菌2013年
速報	< 今週は該当記事はありません >
海外感染症情報	世界におけるインフルエンザ流行状況 / 中東呼吸器症候群(MERS)の発生状況について / 鳥インフルエンザA(H7N9)の患者が発生しています
感染症の話	< 今週はお休みです >

詳細は国立感染症研究所感染症情報センターのホームページをご覧ください。Http://www.nih.go.jp/niid/ja/from-idsc.html

全数届出の感染症(福井県)

- 1類感染症:報告はありませんでした。
- 2類感染症:結核1名の報告がありました。
- 3類感染症:腸管出血性大腸菌感染症2名の報告がありました(下表参照)。
- 4類感染症:報告はありませんでした。
- 5類感染症全数把握対象:風しん1名の報告がありました。

疾病名	腸管出血性大腸菌感染症(3類感染症)	
患者	男性 1名	女性 1名
血清型	O157	O157
主な症状	腹痛、血便	発熱、腹痛、下痢、血便
感染原因・感染経路	調査中	調査中
平成25年	福井県	有症者5名、無症者0名
	全国	1,626名(8月4日現在)
平成24年同時期届出累計	有症者5名、無症者2名、全国 1,511名	

福井県感染症発生動向調査

[定点報告:五類感染症(週報分)] 平成25年 第33週 平成25年8月12日(月)～平成25年8月18日(日)

定点種別 (定点数)	保健所 病名	福井	坂井	二州	若狭	奥越	丹南	計	前週	全国(32週)
インフル インザ (32)	インフルエンザ (鳥インフルエンザ を除く)								1 0.03	94 0.02
小児科 (22)	RSウイルス感 染症	15 2.14					3 0.60	18 0.82	23 1.05	1305 0.43
	咽頭結膜熱						2 0.40	2 0.09	3 0.14	1635 0.54
	A群溶血性レンサ 球菌咽頭炎	16 2.29	3 1.00	6 2.00			4 0.80	29 1.32	23 1.05	2446 0.80
	感染性胃腸炎	41 5.86	7 2.33	7 2.33	5 2.50	2 1.00	10 2.00	72 3.27	105 4.77	8960 2.93
	水痘	3 0.43		1 0.33	3 1.50		8 1.60	15 0.68	14 0.64	1841 0.60
	手足口病	64 9.14	6 2.00	16 5.33	5 2.50	13 6.50	60 12.00	164 7.45	256 11.64	24280 7.95
	伝染性紅斑									193 0.06
	突発性発しん	3 0.43	1 0.33		1 0.50		3 0.60	8 0.36	14 0.64	1783 0.58
	百日咳									42 0.01
	ヘルパンギーナ	20 2.86	5 1.67	4 1.33	14 7.00	4 2.00	9 1.80	56 2.55	83 3.77	8929 2.92
流行性耳下腺 炎	11 1.57					1 0.50	29 5.80	41 1.86	18 0.82	675 0.22
眼科 (3)	急性出血性結膜 炎		*	*	*	*				6 0.01
	流行性角結膜 炎	2 1.00						2 0.67	1 0.33	483 0.74
基幹 (6)	細菌性髄膜炎	2 1.00						2 0.33	3 0.50	8 0.02
	無菌性髄膜炎									41 0.09
	マイコプラズマ肺 炎		*						1 0.17	178 0.38
	クラミジア肺炎(オウム 病は除く)									14 0.03
	インフルエンザ (入院患者数)									

インフルエンザは、小児科定点+内科定点

細字は定点当たり患者数

(注) 印は、平成15年11月5日以降届出対象疾患。

*欄には定点はありません

福井県感染症発生動向調査(定点報告:五類感染症)

平成25年第33週 平成25年8月12日(月)～平成25年8月18日(日)

インフルエンザ 定点	インフルエンザ(鳥インフルエンザを除く)	小児科 定点	RSウイルス 感染症	咽頭結 膜熱	A群溶 血性レ ンサ球 菌咽頭 炎	感染性 胃腸炎	水痘	手足口 病	伝染性 紅斑	突発性 発しん	百日咳	ヘルパ ンギー ナ	流行性 耳下腺 炎	眼科・基幹 定点	急性出血 性結膜炎	流行性角 結膜炎	細菌性髄 膜炎	無菌性髄 膜炎	マイコプラ ズマ肺炎	クラミジア 肺炎(オウ ム病を除く)	インフルエ ンザ(入院 患者数)	
～5ヶ月		～5ヶ月	4			2		1				1		～5ヶ月								
～11ヶ月		～11ヶ月	7		1	6	2	24		2		5		～11ヶ月								
1歳		1歳	5	2	1	12	2	63		6		16	1	1歳								
2歳		2歳	1		2	11	1	32				14	3	2歳								
3歳		3歳	1		4	5	3	13				8	11	3歳								
4歳		4歳			3	3	2	12				5	11	4歳								
5歳		5歳			2	4	2	6				1	6	5歳								
6歳		6歳			4	4	1	6				3	1	6歳								
7歳		7歳			2	2	1						2	7歳								
8歳		8歳			3	2							1	8歳								
9歳		9歳			2	1		2				1	4	9歳								
10～14歳		10～14歳			5	12	1	3				2		10～14歳		1						
15～19歳		15～19歳				3								15～19歳								
20～29歳		20歳以上				5		2					1	20～29歳								
30～39歳														30～39歳			1					
40～49歳														40～49歳		1						
50～59歳														50～59歳								
60～69歳														60～69歳			1					
70～79歳														70歳以上								
80歳以上																						
合計		合計	18	2	29	72	15	164		8		56	41	合計		2	2					
前期計	1	前期計	23	3	23	105	14	256		14		83	18	前期計		1	3			1		
当期間/前期		当期間/前期	0.78	0.67	1.26	0.69	1.07	0.64	***	0.57	***	0.67	2.28	当期間/前期	***	2	0.67	***		***	***	
増減数	-1	増減数	-5	-1	6	-33	1	-92		-6		-27	23	増減数		1	-1			-1		

(注) 印は、平成15年11月5日以降届出対象疾患

***は前期計が"0"のとき