

# 福井県感染症発生動向調査速報

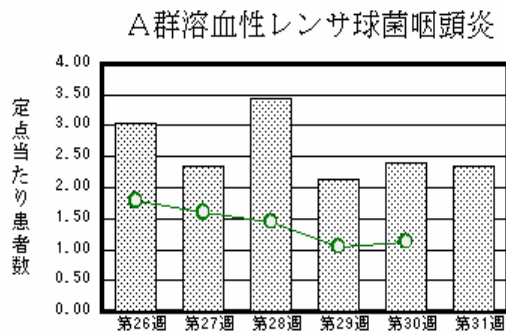
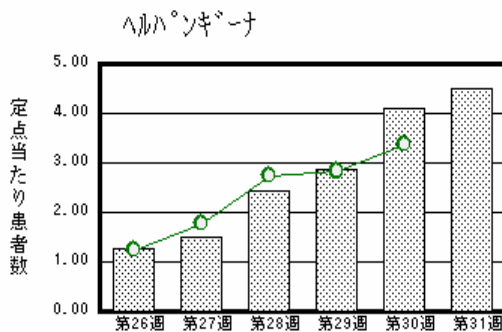
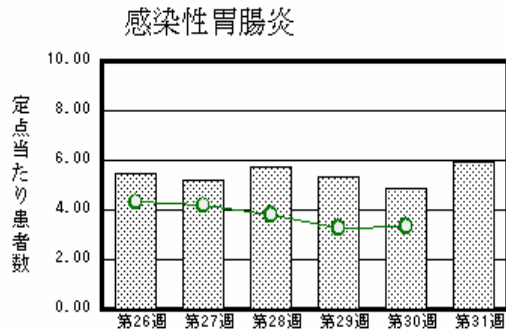
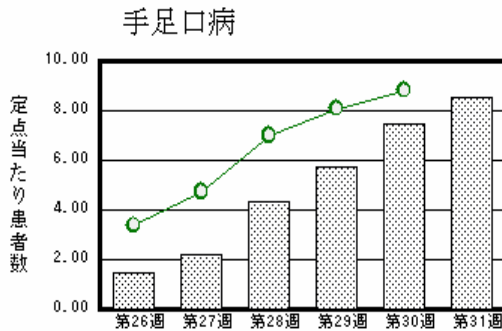
<<平成25年>>

<週報> 第31週 (平成25年 7月29日～8月4日)  
 <月報> 7月 (平成25年 7月1日～7月31日)

発行日：平成25年8月7日  
 発行：福井県健康福祉部健康増進課  
 福井県衛生環境研究センター  
 kansen@erc.pref.fukui.jp

## 注目疾患の動向

1. 【今週の上位5疾患】 手足口病188名(8.55名) 感染性胃腸炎130名(5.91名) ヘルパンギーナ99名(4.50名) A群溶血性レンサ球菌咽頭炎52名(2.36名) 流行性耳下腺炎22名(1.00名)  
 ( )内は定点当たり人数
2. 【報告数の多い疾患】 手足口病(188名) 感染性胃腸炎(130名) ヘルパンギーナ(99名) A群溶血性レンサ球菌咽頭炎(52名) 流行性耳下腺炎(22名)
3. 【手足口病】報告数は188名です。定点当たり報告数は増加しました(7.45名 8.55名)。地域別にみると、二州地区12.33名、丹南地区10.80名、坂井地区8.67名、福井地区8.43名、若狭地区3.50名、奥越地区2.50名の順となっています。
4. 【感染性胃腸炎】報告数は130名です。定点当たり報告数は増加しました(4.86名 5.91名)。地域別にみると、坂井地区9.33名、福井地区8.86名、奥越地区4.00名、二州地区3.67名、若狭地区3.00名、丹南地区3.00名の順となっています。
5. 【ヘルパンギーナ】報告数は99名です。定点当たり報告数は増加しました(4.09名 4.50名)。地域別にみると、坂井地区5.67名、丹南地区5.60名、二州地区4.67名、若狭地区4.00名、福井地区3.57名、奥越地区3.50名の順となっています。
6. 【A群溶血性レンサ球菌咽頭炎】報告数は52名です。定点当たり報告数は減少しました(2.41名 2.36名)。地域別にみると、丹南地区4.60名、奥越地区3.50名、坂井地区2.33名、二州地区1.67名、福井地区1.43名の順となっています。



棒グラフは福井県、折れ線グラフは全国の数値を表しています。  
 各疾患の動向グラフについては福井県感染症情報のホームページをご覧ください。

## 感染症週報全国版の要点

2013年第29週号(7月15日～7月21日)要点

発生動向総覧	< 第29週 > 手足口病の定点当たり報告数は第19週以降増加が続いており、過去5年間の同時期と比較してやや多い/その他最新動向
注目すべき感染症	< 腸管出血性大腸菌感染症 > 第29週の報告数は135例で、累積報告数は1,206例であった
病原体情報	無菌性髄膜炎患者から検出されているウイルス2013年
速報	< 今週は該当記事はありません >
海外感染症情報	世界におけるインフルエンザ流行状況 / サウジアラビアへの巡礼者に対するMERS (マーズ) コロナウイルスに関する暫定的な渡航時の助言 / 中東呼吸器症候群(MERS) の発生状況について
感染症の話	< 今週はお休みです >

詳細は国立感染症研究所感染症情報センターのホームページをご覧ください。Http://www.nih.go.jp/niid/ja/from-idsc.html

全数届出の感染症(福井県)

- 1類感染症: 報告はありませんでした。
- 2類感染症: 結核1名の報告がありました。  
(なお、結核は第29週に1名の報告がありました。)
- 3類感染症: 腸管出血性大腸菌感染症2名の報告がありました(下表参照)。
- 4類感染症: 報告はありませんでした。
- 5類感染症全数把握対象: 風しん1名の報告がありました。

疾病名	腸管出血性大腸菌感染症(3類感染症)	
患者	女児 1名	女性 1名
血清型	0157	0157
主な症状	腹痛、下痢、血便、発熱、 溶血性尿毒症症候群(HUS)	腹痛、血便
感染原因・感染経路	調査中	調査中
平成25年	福井県	有症者2名、無症者0名
	全国	1,206名(7月21日現在)
平成24年同時期届出累計	有症者5名、無症者2名、全国1,244名	

福井県感染症発生動向調査

[定点報告: 五類感染症(週報分)]      平成25年 第31週      平成25年7月29日(月) ~ 平成25年8月4日(日)

定点種別 (定点数)	保健所 病名	福井	坂井	二州	若狭	奥越	丹南	計	前週	全国(30週)
インフル エンザ (32)	インフルエンザ (鳥インフルエンザ を除く)								1 0.03	139 0.03
小児科  (22)	RSウイルス感 染症	6 0.86	5 1.67				1 0.20	12 0.55	1 0.05	831 0.26
	咽頭結膜熱		6 2.00	2 0.67				8 0.36	7 0.32	1811 0.58
	A群溶血性レン 球菌咽頭炎	10 1.43	7 2.33	5 1.67		7 3.50	23 4.60	52 2.36	53 2.41	3547 1.13
	感染性胃腸炎	62 8.86	28 9.33	11 3.67	6 3.00	8 4.00	15 3.00	130 5.91	107 4.86	10492 3.34
	水痘	5 0.71					13 2.60	18 0.82	11 0.50	2304 0.73
	手足口病	59 8.43	26 8.67	37 12.33	7 3.50	5 2.50	54 10.80	188 8.55	164 7.45	27773 8.83
	伝染性紅斑									151 0.05
	突発性発しん	5 0.71	2 0.67	2 0.67	1 0.50	2 1.00	8 1.60	20 0.91	9 0.41	1963 0.62
	百日咳								2 0.09	43 0.01
	ヘルパンギーナ	25 3.57	17 5.67	14 4.67	8 4.00	7 3.50	28 5.60	99 4.50	90 4.09	10618 3.38
流行性耳下腺 炎	7 1.00			1 0.50		14 2.80	22 1.00	29 1.32	882 0.28	
眼科  (3)	急性出血性結膜 炎		*	*	*	*				9 0.01
	流行性角結膜 炎								1 0.33	468 0.69
基幹  (6)	細菌性髄膜炎									14 0.03
	無菌性髄膜炎	1 0.50						1 0.17		36 0.08
	マイコプラズマ肺 炎		*						1 0.17	196 0.42
	クラミジア肺炎(オム 病は除く)									22 0.05
	インフルエンザ (入院患者数)									

インフルエンザは、小児科定点 + 内科定点

細字は定点当たり患者数

(注) 印は、平成15年11月5日以降届出対象疾患。

\*欄には定点はありません

福井県感染症発生動向調査(定点報告:五類感染症)

平成25年第31週 平成25年7月29日(月)～平成25年8月4日(日)

インフルエンザ 定点	インフルエンザ(鳥インフルエンザを除く)	小児科 定点	RSウイルス 感染症	咽頭結 膜熱	A群溶 血性レ ンサ球 菌咽頭 炎	感染性 胃腸炎	水痘	手足口 病	伝染性 紅斑	突発性 発しん	百日咳	ヘルパ ンギー ナ	流行性 耳下腺 炎	眼科・基幹 定点	急性出血 性結膜炎	流行性角 結膜炎	細菌性髄 膜炎	無菌性髄 膜炎	マイコプラ ズマ肺炎	クラミジア 肺炎(オウ ム病を除く)	インフルエ ンザ(入院 患者数)	
～5ヶ月		～5ヶ月		2		5		3		1		4		～5ヶ月								
～11ヶ月		～11ヶ月	3			10	1	24		9		17		～11ヶ月								
1歳		1歳	2		3	16	1	76		9		22		1歳								
2歳		2歳	5	1	12	16	1	44		1		28	6	2歳								
3歳		3歳	1	3	7	18	4	30				13	3	3歳								
4歳		4歳	1	1	7	15	5	3				9	4	4歳								
5歳		5歳			3	1	1	2				1	1	5歳								
6歳		6歳			8	14	3	1				2	2	6歳								
7歳		7歳		1	3	7	1						1	7歳								
8歳		8歳			2	6	1	2					5	8歳								
9歳		9歳				9								9歳								
10～14歳		10～14歳			4	1		1				3		10～14歳								
15～19歳		15～19歳			1	4								15～19歳								
20～29歳		20歳以上			2	8		2						20～29歳				1				
30～39歳														30～39歳								
40～49歳														40～49歳								
50～59歳														50～59歳								
60～69歳														60～69歳								
70～79歳														70歳以上								
80歳以上																						
合計		合計	12	8	52	130	18	188		20		99	22	合計				1				
前期計	1	前期計	1	7	53	107	11	164		9	2	90	29	前期計		1				1		
当期間/前期		当期間/前期	12	1.14	0.98	1.21	1.64	1.15	***	2.22		1.1	0.76	当期間/前期	***		***	***		***	***	
増減数	-1	増減数	11	1	-1	23	7	24		11	-2	9	-7	増減数		-1		1		-1		

(注) 印は、平成15年11月5日以降届出対象疾患

\*\*\*は前期計が"0"のとき

福井県感染症発生動向調査(定点報告:五類感染症月報分)

平成25年7月

[患者数:人]

	STD 定点数	性器クラミジア		性器ヘルペス		尖圭コンジローマ		淋菌感染症		合計		基幹 定点数	メチシリン 耐性黄色 ブドウ 球菌感 染症	ペニシリン 耐性肺炎 球菌感 染症	薬剤耐 性緑膿 菌感 染症	薬剤耐 性アシ ネクト バクテ リア感 染症	合計
		男	女	男	女	男	女	男	女	男	女						
福井	2	1	1	2	5	1	2	2	2	6	10	2	/				
坂井	1	1								1		0					
二州	1		1								1	1					
若狭	0											1					
奥越	0											1					
丹南	1	1								1		1					
合計	5	3	2	2	5	1	2	2	2	8	11	6					
前期計	5	2	1		3	1	3	3		6	7	6	21	14	1		36
当期間/前期		1.5	2	***	1.67	1	0.67	0.67	***	1.33	1.57		1.57	0.36		***	1.06
増減数		1	1	2	2		-1	-1	2	2	4		12	-9	-1		2

[定点当たり患者数:人/定点]

	STD 定点数	性器クラミジア		性器ヘルペス		尖圭コンジローマ		淋菌感染症		合計		基幹 定点数	メチシリン 耐性黄色 ブドウ 球菌感 染症	ペニシリン 耐性肺炎 球菌感 染症	薬剤耐 性緑膿 菌感 染症	薬剤耐 性アシ ネクト バクテ リア感 染症	合計
		男	女	男	女	男	女	男	女	男	女						
福井	2	0.50	0.50	1.00	2.50	0.50	1.00	1.00	1.00	3.00	5.00	2	/				
坂井	1	1.00								1.00		0					
二州	1		1.00								1.00	1					
若狭	0											1					
奥越	0											1					
丹南	1	1.00								1.00		1					
合計	5	0.60	0.40	0.40	1.00	0.20	0.40	0.40	0.40	1.60	2.20	6					
全国6月	976	1.08	1.16	0.32	0.43	0.30	0.22	0.65	0.16	2.35	1.97	474	3.29	0.51	0.08		3.88

[年齢階層別患者数:人]

	STD	性器クラミジア		性器ヘルペス		尖圭コンジローマ		淋菌感染症		合計		基幹	メチシリン 耐性黄色 ブドウ 球菌感 染症	ペニシリン 耐性肺炎 球菌感 染症	薬剤耐 性緑膿 菌感 染症	薬剤耐 性アシ ネクト バクテ リア感 染症	合計
		男	女	男	女	男	女	男	女	男	女						
0歳													1				1
1歳~4歳													1	1			2
5歳~9歳													1				1
10歳~14歳																	
15歳~19歳			1				1		1		3						
20歳~24歳																	
25歳~29歳		1	1							1	1		1				1
30歳~34歳		1		1	1		1	1		3	2		1				1
35歳~39歳									1		1		1				1
40歳~44歳					1			1		1	1						
45歳~49歳					1						1						
50歳~54歳		1								1			2	1			3
55歳~59歳				1	2					1	2			1			1
60歳~64歳													4				4
65歳~69歳						1				1			4				4
70歳以上													17	2			19
合計		3	2	2	5	1	2	2	2	8	11		33	5			38
前期計		2	1		3	1	3	3		6	7		21	14	1		36
当期間/前期		1.5	2	***	1.67	1	0.67	0.67	***	1.33	1.57		1.57	0.36		***	1.06
増減数		1	1	2	2		-1	-1	2	2	4		12	-9	-1		2

\*\*\*は前期計が 0 のとき