

福井県感染症発生動向調査速報

<<平成25年>>

<週報> 第29週 (平成25年 7月15日 ~ 7月21日)

発行日: 平成25年7月24日

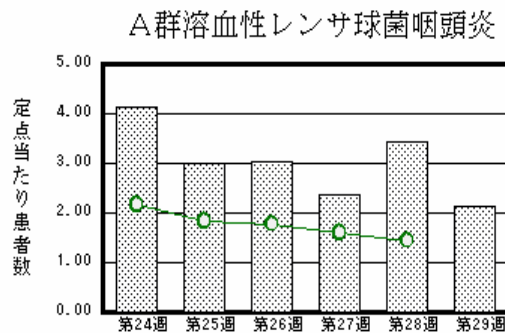
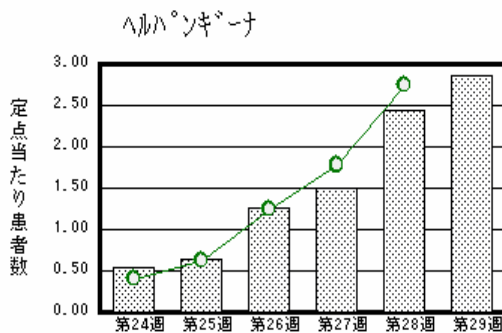
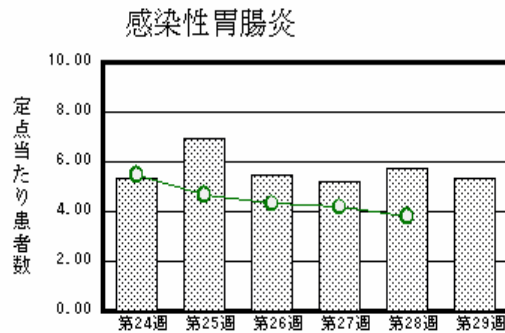
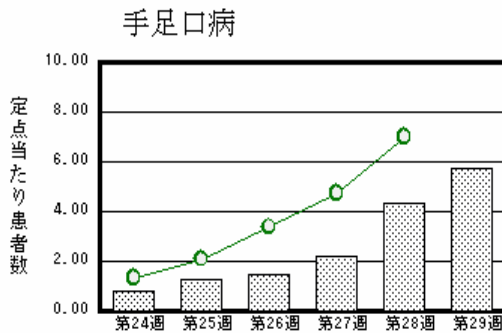
発行: 福井県健康福祉部健康増進課

福井県衛生環境研究センター

kansen@erc.pref.fukui.jp

注目疾患の動向

1. 【今週の上位5疾患】 手足口病126名(5.73名) 感染性胃腸炎118名(5.36名) ヘルパンギーナ63名(2.86名) A群溶血性レンサ球菌咽頭炎47名(2.14名) 流行性耳下腺炎18名(0.82名)
()内は定点当たり人数
2. 【報告数の多い疾患】 手足口病(126名) 感染性胃腸炎(118名) ヘルパンギーナ(63名) A群溶血性レンサ球菌咽頭炎(47名) 流行性耳下腺炎(18名)
3. 【手足口病】報告数は126名です。定点当たり報告数は増加しました(4.32名 5.73名)。地域別にみると、福井地区11.29名、若狭地区6.50名、丹南地区3.20名、坂井地区2.33名、二州地区2.33名、奥越地区2.00名の順となっています。
4. 【感染性胃腸炎】報告数は118名です。定点当たり報告数は減少しました(5.73名 5.36名)。地域別にみると、福井地区8.14名、二州地区5.00名、坂井地区4.67名、丹南地区4.40名、奥越地区4.00名、若狭地区1.00名の順となっています。
5. 【ヘルパンギーナ】報告数は63名です。定点当たり報告数は増加しました(2.45名 2.86名)。地域別にみると、二州地区8.67名、若狭地区4.50名、奥越地区2.50名、坂井地区2.33名、福井地区1.86名、丹南地区0.60名の順となっています。
6. 【A群溶血性レンサ球菌咽頭炎】報告数は47名です。定点当たり報告数は減少しました(3.45名 2.14名)。地域別にみると、丹南地区4.40名、坂井地区2.67名、奥越地区2.00名、二州地区1.33名、福井地区1.29名の順となっています。



棒グラフは福井県、折れ線グラフは全国の数値を表しています。
各疾患の動向グラフについては福井県感染症情報のホームページをご覧ください。

感染症週報全国版の要点

2013年第27週号(7月1日~7月7日)要点

| | |
|----------|--|
| 発生動向総覧 | <第27週> 手足口病の定点当たり報告数は第19週以降増加が続いている / その他最新動向 |
| 注目すべき感染症 | <今週は該当記事はありません> |
| 病原体情報 | ヒトから検出されているVero毒素産生性大腸菌2012&2013年 |
| 速報 | <今週は該当記事はありません> |
| 海外感染症情報 | 世界におけるインフルエンザ流行状況 / 中東呼吸器症候群(MERS)の発生状況について / イスラエルで、環境中の検体からポリオウイルスが検出されました |
| 感染症の話 | <今週はお休みです> |

詳細は国立感染症研究所感染症情報センターのホームページをご覧ください。Http://www.nih.go.jp/niid/ja/from-idsc.html

全数届出の感染症(福井県)

- 1類感染症:報告はありませんでした。
- 2類感染症:結核3名の報告がありました。
- 3類感染症:報告はありませんでした。
- 4類感染症:報告はありませんでした。
- 5類感染症全数把握対象:報告はありませんでした。

(なお、後天性免疫不全症候群は第28週に1名の報告がありました。)

福井県感染症発生動向調査

[定点報告:五類感染症(週報分)] 平成25年 第29週 平成25年7月15日(月)～平成25年7月21日(日)

| 定点種別 (定点数) | 保健所 病名 | 福井 | 坂井 | 二州 | 若狭 | 奥越 | 丹南 | 計 | 前週 | 全国(28週) |
|---------------------|------------------------------|----------|---------|---------|---------|---------|---------|----------|-----------|------------|
| インフル エンザ (32) | インフルエンザ (鳥インフルエンザ を除く) | | | | | | | | 1 0.03 | 353 0.07 |
| 小児科 (22) | RSウイルス感 染症 | 4 0.57 | 1 0.33 | | | | | 5 0.23 | 6 0.27 | 559 0.18 |
| | 咽頭結膜熱 | 2 0.29 | 4 1.33 | | | 1 0.50 | 2 0.40 | 9 0.41 | 16 0.73 | 2036 0.65 |
| | A群溶血性レンサ 球菌咽頭炎 | 9 1.29 | 8 2.67 | 4 1.33 | | 4 2.00 | 22 4.40 | 47 2.14 | 76 3.45 | 4543 1.45 |
| | 感染性胃腸炎 | 57 8.14 | 14 4.67 | 15 5.00 | 2 1.00 | 8 4.00 | 22 4.40 | 118 5.36 | 126 5.73 | 11887 3.80 |
| | 水痘 | 3 0.43 | 1 0.33 | 1 0.33 | | | 9 1.80 | 14 0.64 | 10 0.45 | 3026 0.97 |
| | 手足口病 | 79 11.29 | 7 2.33 | 7 2.33 | 13 6.50 | 4 2.00 | 16 3.20 | 126 5.73 | 95 4.32 | 21927 7.01 |
| | 伝染性紅斑 | 1 0.14 | | | | | | 1 0.05 | | 349 0.11 |
| | 突発性発しん | 3 0.43 | 2 0.67 | 2 0.67 | 1 0.50 | 3 1.50 | 4 0.80 | 15 0.68 | 6 0.27 | 1979 0.63 |
| | 百日咳 | | | | | | | | 1 0.05 | 77 0.02 |
| | ヘルパンギーナ | 13 1.86 | 7 2.33 | 26 8.67 | 9 4.50 | 5 2.50 | 3 0.60 | 63 2.86 | 54 2.45 | 8600 2.75 |
| 流行性耳下腺 炎 | 5 0.71 | | 2 0.67 | | | 11 2.20 | 18 0.82 | 35 1.59 | 1058 0.34 | |
| 眼科 (3) | 急性出血性結膜 炎 | | * | * | * | * | | | | 11 0.02 |
| | 流行性角結膜 炎 | 1 0.50 | | | | | | 1 0.33 | 2 0.67 | 427 0.63 |
| 基幹 (6) | 細菌性髄膜炎 | | | | | | | | | 4 0.01 |
| | 無菌性髄膜炎 | | | | | | | | | 30 0.06 |
| | マイコプラズマ肺 炎 | | * | | | | | | 1 0.17 | 193 0.41 |
| | クラミジア肺炎(オム 病は除く) | | | | | | | | | 13 0.03 |
| | インフルエンザ (入院患者数) | | | | | | | | | |

インフルエンザは、小児科定点 + 内科定点

細字は定点当たり患者数

(注) 印は、平成15年11月5日以降届出対象疾患。

*欄には定点はありません

福井県感染症発生動向調査(定点報告:五類感染症)

平成25年第29週 平成25年7月15日(月)～平成25年7月21日(日)

| インフルエンザ 定点 | インフルエンザ(鳥インフルエンザを除く) | 小児科 定点 | RSウイルス 感染症 | 咽頭結 膜熱 | A群溶 血性レ ンサ球 菌咽頭 炎 | 感染性 胃腸炎 | 水痘 | 手足口 病 | 伝染性 紅斑 | 突発性 発しん | 百日咳 | ヘルパ ンギー ナ | 流行性 耳下腺 炎 | 眼科・基幹 定点 | 急性出血 性結膜炎 | 流行性角 結膜炎 | 細菌性髄 膜炎 | 無菌性髄 膜炎 | マイコプラ ズマ肺炎 | クラミジア 肺炎(オウ ム病を除く) | インフルエ ンザ(入院 患者数) | |
|---------------|----------------------|-----------|---------------|-----------|-------------------------------|------------|-----|----------|-----------|------------|-----|-----------------|-----------------|-------------|--------------|-------------|------------|------------|---------------|--------------------------|------------------------|--|
| ～5ヶ月 | | ～5ヶ月 | | | | 2 | | 2 | | | | | 1 | ～5ヶ月 | | | | | | | | |
| ～11ヶ月 | | ～11ヶ月 | 1 | | | 12 | 1 | 20 | | 9 | | 2 | | ～11ヶ月 | | | | | | | | |
| 1歳 | | 1歳 | 2 | 7 | 4 | 20 | 2 | 49 | 1 | 5 | | 21 | 1 | 1歳 | | | | | | | | |
| 2歳 | | 2歳 | | | 4 | 14 | 3 | 27 | | | | 14 | 2 | 2歳 | | | | | | | | |
| 3歳 | | 3歳 | 2 | 1 | 8 | 15 | 1 | 15 | | | | 13 | 5 | 3歳 | | | | | | | | |
| 4歳 | | 4歳 | | | 12 | 9 | 4 | 3 | | | | 6 | 5 | 4歳 | | | | | | | | |
| 5歳 | | 5歳 | | | 2 | 9 | 1 | 4 | | 1 | | 3 | 1 | 5歳 | | | | | | | | |
| 6歳 | | 6歳 | | | 3 | 6 | | 2 | | | | 3 | | 6歳 | | | | | | | | |
| 7歳 | | 7歳 | | 1 | 2 | 2 | 1 | | | | | | 2 | 7歳 | | | | | | | | |
| 8歳 | | 8歳 | | | 4 | 3 | | | | | | | | 8歳 | | | | | | | | |
| 9歳 | | 9歳 | | | 3 | 3 | 1 | 1 | | | | 1 | | 9歳 | | | | | | | | |
| 10～14歳 | | 10～14歳 | | | 4 | 11 | | 3 | | | | | 1 | 10～14歳 | | | | | | | | |
| 15～19歳 | | 15～19歳 | | | | 7 | | | | | | | | 15～19歳 | | | | | | | | |
| 20～29歳 | | 20歳以上 | | | 1 | 5 | | | | | | | | 20～29歳 | | 1 | | | | | | |
| 30～39歳 | | | | | | | | | | | | | | 30～39歳 | | | | | | | | |
| 40～49歳 | | | | | | | | | | | | | | 40～49歳 | | | | | | | | |
| 50～59歳 | | | | | | | | | | | | | | 50～59歳 | | | | | | | | |
| 60～69歳 | | | | | | | | | | | | | | 60～69歳 | | | | | | | | |
| 70～79歳 | | | | | | | | | | | | | | 70歳以上 | | | | | | | | |
| 80歳以上 | | | | | | | | | | | | | | | | | | | | | | |
| 合計 | | 合計 | 5 | 9 | 47 | 118 | 14 | 126 | 1 | 15 | | 63 | 18 | 合計 | | 1 | | | | | | |
| 前期計 | 1 | 前期計 | 6 | 16 | 76 | 126 | 10 | 95 | | 6 | 1 | 54 | 35 | 前期計 | | 2 | | | | 1 | | |
| 当期間/前期 | | 当期間/前期 | 0.83 | 0.56 | 0.62 | 0.94 | 1.4 | 1.33 | *** | 2.5 | | 1.17 | 0.51 | 当期間/前期 | *** | 0.5 | *** | *** | | *** | *** | |
| 増減数 | -1 | 増減数 | -1 | -7 | -29 | -8 | 4 | 31 | 1 | 9 | -1 | 9 | -17 | 増減数 | | -1 | | | | -1 | | |

(注) 印は、平成15年11月5日以降届出対象疾患

***は前期計が"0"のとき