

福井県感染症発生動向調査速報

<<平成25年>>

<週報> 第26週 (平成25年 6月24日 ~ 6月30日)

発行日: 平成25年7月3日

発行: 福井県健康福祉部健康増進課

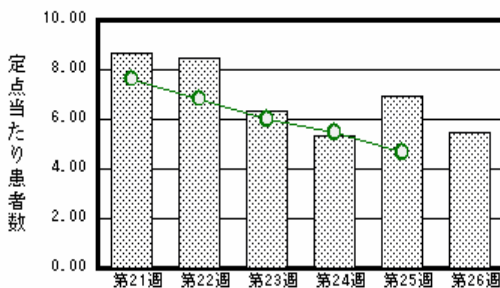
福井県衛生環境研究センター

kansen@erc.pref.fukui.jp

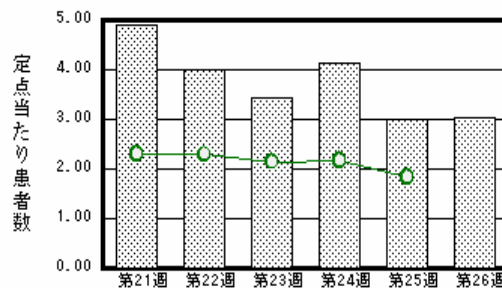
注目疾患の動向

1. 【今週の上位5疾患】 感染性胃腸炎121名(5.50名) A群溶血性レンサ球菌咽頭炎67名(3.05名) 手足口病33名(1.50名) 流行性耳下腺炎30名(1.36名) ヘルパンギーナ28名(1.27名) ()内は定点当たり人数
2. 【報告数の多い疾患】 感染性胃腸炎(121名) A群溶血性レンサ球菌咽頭炎(67名) 手足口病(33名) 流行性耳下腺炎(30名) ヘルパンギーナ(28名)
3. 【感染性胃腸炎】報告数は121名です。定点当たり報告数は減少しました(6.91名 5.50名)。地域別にみると、福井地区9.00名、坂井地区4.67名、二州地区4.33名、丹南地区4.20名、奥越地区3.50名、若狭地区1.50名の順となっています。
4. 【A群溶血性レンサ球菌咽頭炎】報告数は67名です。定点当たり報告数は増加しました(3.00名 3.05名)。地域別にみると、坂井地区6.33名、丹南地区5.20名、福井地区2.14名、奥越地区1.50名、二州地区1.33名の順となっています。
5. 【手足口病】報告数は33名です。定点当たり報告数は増加しました(1.27名 1.50名)。地域別にみると、福井地区3.00名、丹南地区1.80名、二州地区1.00名の順となっています。
6. 【流行性耳下腺炎】報告数は30名です。定点当たり報告数は減少しました(1.91名 1.36名)。地域別にみると、丹南地区3.40名、福井地区1.29名、若狭地区0.50名、奥越地区0.50名、坂井地区0.33名、二州地区0.33名の順となっています。

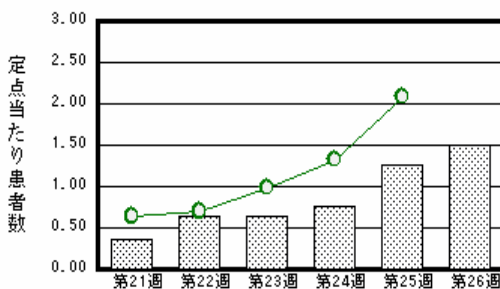
感染性胃腸炎



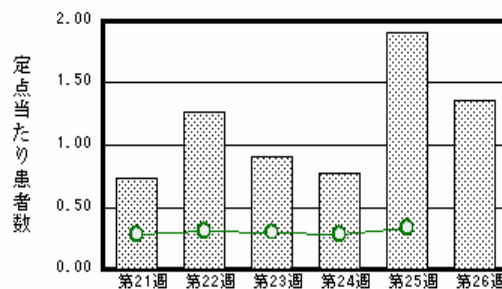
A群溶血性レンサ球菌咽頭炎



手足口病



流行性耳下腺炎



棒グラフは福井県、折れ線グラフは全国の数値を表しています。

各疾患の動向グラフについては福井県感染症情報のホームページをご覧ください。

感染症週報全国版の要点

2013年第24週号(6月10日~6月16日)要点

発生動向総覧	<第24週> 手足口病の定点当たり報告数は第19週以降増加が続いている / その他最新動向 <5月> 性感染症・薬剤耐性菌感染症について
注目すべき感染症	<今週は該当記事はありません>
病原体情報	麻疹ウイルス2013年
速報	タイからのB3型麻しんウイルス輸入例 - 福岡市
海外感染症情報	<今週は該当記事はありません>
感染症の話	<今週はお休みです>

詳細は国立感染症研究所感染症情報センターのホームページをご覧ください。Http://www.nih.go.jp/niid/ja/from-idsc.html

全数届出の感染症(福井県)

1類感染症:報告はありませんでした。

2類感染症:結核3名の報告がありました。

(なお、結核は第25週に4名の報告がありました。)

3類感染症:報告はありませんでした。

4類感染症:報告はありませんでした。

5類感染症全数把握対象:風しん1名の報告がありました。

侵襲性肺炎球菌感染症1名の報告がありました。

福井県感染症発生動向調査

[定点報告:五類感染症(週報分)] 平成25年 第26週 平成25年6月24日(月)～平成25年6月30日(日)

定点種別 (定点数)	保健所 病名	福井	坂井	二州	若狭	奥越	丹南	計	前週	全国(25週)
インフルエンザ (32)	インフルエンザ (鳥インフルエンザを除く)	6 0.55				1 0.33		7 0.22	5 0.16	857 0.17
小児科 (22)	RSウイルス感染症	1 0.14		1 0.33	1 0.50	3 1.50		6 0.27	2 0.09	361 0.11
	咽頭結膜熱	6 0.86	2 0.67	2 0.67		1 0.50	2 0.40	13 0.59	13 0.59	2244 0.71
	A群溶血性レンサ球菌咽頭炎	15 2.14	19 6.33	4 1.33		3 1.50	26 5.20	67 3.05	66 3.00	5765 1.83
	感染性胃腸炎	63 9.00	14 4.67	13 4.33	3 1.50	7 3.50	21 4.20	121 5.50	152 6.91	14731 4.68
	水痘	10 1.43			1 0.50		8 1.60	19 0.86	23 1.05	3675 1.17
	手足口病	21 3.00		3 1.00			9 1.80	33 1.50	28 1.27	6589 2.09
	伝染性紅斑									259 0.08
	突発性発しん	4 0.57	1 0.33	2 0.67				7 0.32	10 0.45	2094 0.66
	百日咳	1 0.14						1 0.05		23 0.01
	ヘルパンギーナ	8 1.14		3 1.00	1 0.50	5 2.50	11 2.20	28 1.27	14 0.64	1975 0.63
	流行性耳下腺炎	9 1.29	1 0.33	1 0.33	1 0.50	1 0.50	17 3.40	30 1.36	42 1.91	1044 0.33
眼科 (3)	急性出血性結膜炎		*	*	*	*				11 0.02
	流行性角結膜炎							3 1.00		410 0.60
基幹 (6)	細菌性髄膜炎									7 0.01
	無菌性髄膜炎							1 0.17		12 0.03
	マイコプラズマ肺炎		*		2 2.00			2 0.33	2 0.33	254 0.54
	クラミジア肺炎(オウム病は除く)									8 0.02
	インフルエンザ(入院患者数)									

インフルエンザは、小児科定点+内科定点

細字は定点当たり患者数

(注) 印は、平成15年11月5日以降届出対象疾患。

*欄には定点はありません

福井県感染症発生動向調査(定点報告:五類感染症)

平成25年第26週 平成25年6月24日(月)～平成25年6月30日(日)

インフルエンザ 定点	インフルエンザ(鳥インフルエンザを除く)	小児科 定点	RSウイルス 感染症	咽頭結 膜熱	A群溶 血性レ ンサ球 菌咽頭 炎	感染性 胃腸炎	水痘	手足口 病	伝染性 紅斑	突発性 発しん	百日咳	ヘルパ ンギー ナ	流行性 耳下腺 炎	眼科・基幹 定点	急性出血 性結膜炎	流行性角 結膜炎	細菌性髄 膜炎	無菌性髄 膜炎	マイコプラ ズマ肺炎	クラミジア 肺炎(オウ ム病を除く)	インフルエ ンザ(入院 患者数)	
～5ヶ月		～5ヶ月	2			1								～5ヶ月								
～11ヶ月		～11ヶ月	1	1	1	10		5		1		2		～11ヶ月								
1歳		1歳	3	8	6	26	2	15		5		12	1	1歳					2			
2歳	1	2歳		1	8	13	7	10				6	1	2歳								
3歳		3歳			13	11	3	1		1	1	6	4	3歳								
4歳		4歳		1	14	7	1	1					8	4歳								
5歳		5歳			7	9	4	1				1	10	5歳								
6歳		6歳		1	3	7	1						3	6歳								
7歳		7歳			5	5							1	7歳								
8歳		8歳			5	5						1		8歳								
9歳		9歳				4							2	9歳								
10～14歳		10～14歳		1	4	17	1							10～14歳								
15～19歳	3	15～19歳				3								15～19歳								
20～29歳	1	20歳以上			1	3								20～29歳								
30～39歳	2													30～39歳								
40～49歳														40～49歳								
50～59歳														50～59歳								
60～69歳														60～69歳								
70～79歳														70歳以上								
80歳以上																						
合計	7	合計	6	13	67	121	19	33		7	1	28	30	合計					2			
前期計	5	前期計	2	13	66	152	23	28		10		14	42	前期計		3		1	2			
当期間/前期	1.4	当期間/前期	3	1	1.02	0.8	0.83	1.18	***	0.7	***	2	0.71	当期間/前期	***		***		1	***	***	
増減数	2	増減数	4		1	-31	-4	5		-3	1	14	-12	増減数		-3		-1				

(注) 印は、平成15年11月5日以降届出対象疾患

***は前期計が"0"のとき