

福井県感染症発生動向調査速報

<<平成25年>>

<週報> 第24週 (平成25年 6月10日 ~ 6月16日)

発行日: 平成25年6月19日

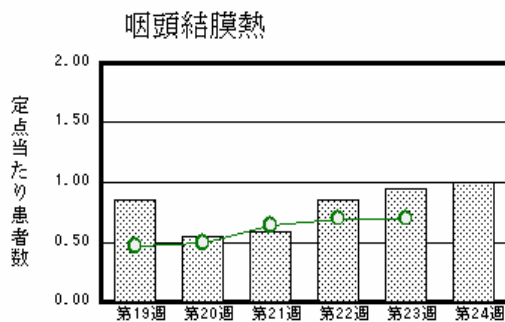
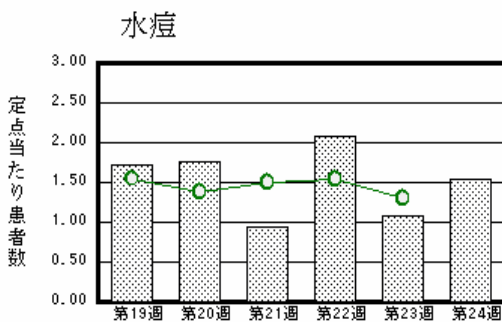
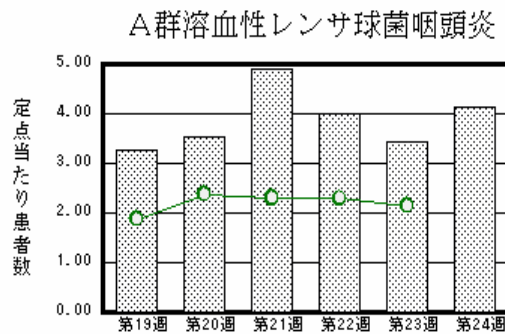
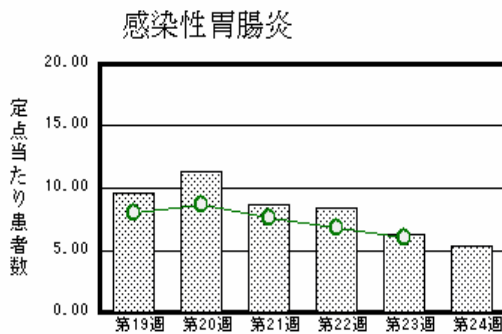
発行: 福井県健康福祉部健康増進課

福井県衛生環境研究センター

kansen@erc.pref.fukui.jp

注目疾患の動向

- 【今週の上位5疾患】 感染性胃腸炎118名(5.36名) A群溶血性レンサ球菌咽頭炎91名(4.14名) 水痘34名(1.55名) 咽頭結膜熱22名(1.00名) 手足口病17名(0.77名) 流行性耳下腺炎17名(0.77名) ()内は定点当たり人数
- 【報告数の多い疾患】 感染性胃腸炎(118名) A群溶血性レンサ球菌咽頭炎(91名) 水痘(34名) 咽頭結膜熱(22名) 手足口病(17名) 流行性耳下腺炎(17名)
- 【感染性胃腸炎】報告数は118名です。定点当たり報告数は減少しました(6.32名 5.36名)。地域別にみると、福井地区8.71名、二州地区7.67名、奥越地区4.50名、若狭地区3.00名、丹南地区2.60名、坂井地区2.00名の順となっています。
- 【A群溶血性レンサ球菌咽頭炎】報告数は91名です。定点当たり報告数は増加しました(3.45名 4.14名)。地域別にみると、二州地区6.67名、坂井地区6.00名、丹南地区5.40名、福井地区2.86名、若狭地区1.50名、奥越地区1.50名の順となっています。
- 【水痘】報告数は34名です。定点当たり報告数は増加しました(1.09名 1.55名)。地域別にみると、福井地区2.29名、丹南地区2.20名、二州地区1.67名、坂井地区0.67名の順となっています。
- 【咽頭結膜熱】報告数は22名です。定点当たり報告数は増加しました(0.95名 1.00名)。地域別にみると、坂井地区1.67名、奥越地区1.50名、二州地区1.33名、福井地区0.86名、丹南地区0.80名の順となっています。



棒グラフは福井県、折れ線グラフは全国の数値を表しています。
各疾患の動向グラフについては福井県感染症情報のホームページをご覧ください。

感染症週報全国版の要点

2013年第22週号(5月27日~6月2日)要点

発生動向総覧	<第22週> 咽頭結膜熱の定点当たり報告数は第19週以降増加が続いており、過去5年間の同時期と比較してやや多い/その他最新動向
注目すべき感染症	<今週は該当記事はありません>
病原体情報	ヒトから検出されているVero毒素産生性大腸菌2012&2013年
速報	<今週は該当記事はありません>
海外感染症情報	<今週は該当記事はありません>
感染症の話	<今週はお休みです>

詳細は国立感染症研究所感染症情報センターのホームページをご覧ください。Http://www.nih.go.jp/niid/ja/from-idsc.html

全数届出の感染症(福井県)

- 1類感染症: 報告はありませんでした。
- 2類感染症: 結核2名の報告がありました。
(なお、結核は第21週に1名、第22週に1名、第23週に1名の報告がありました。)
- 3類感染症: 報告はありませんでした。
- 4類感染症: 報告はありませんでした。
- 5類感染症全数把握対象: 風しん1名の報告がありました。

福井県感染症発生動向調査

[定点報告: 五類感染症(週報分)] 平成25年 第24週 平成25年6月10日(月) ~ 平成25年6月16日(日)

定点種別 (定点数)	保健所 病名	福井	坂井	二州	若狭	奥越	丹南	計	前週	全国(23週)
インフル インザ (32)	インフルエンザ (鳥インフルエンザ を除く)	3 0.27	1 0.33	5 1.25		2 0.67	1 0.13	12 0.38	30 0.94	2105 0.43
小児科 (22)	RSウイルス感 染症	5 0.71						5 0.23	3 0.14	372 0.12
	咽頭結膜熱	6 0.86	5 1.67	4 1.33		3 1.50	4 0.80	22 1.00	21 0.95	2213 0.70
	A群溶血性レンサ 球菌咽頭炎	20 2.86	18 6.00	20 6.67	3 1.50	3 1.50	27 5.40	91 4.14	76 3.45	6760 2.15
	感染性胃腸炎	61 8.71	6 2.00	23 7.67	6 3.00	9 4.50	13 2.60	118 5.36	139 6.32	18880 5.99
	水痘	16 2.29	2 0.67	5 1.67			11 2.20	34 1.55	24 1.09	4087 1.30
	手足口病	7 1.00	2 0.67	5 1.67	1 0.50		2 0.40	17 0.77	14 0.64	3115 0.99
	伝染性紅斑									250 0.08
	突発性発しん	3 0.43	2 0.67	2 0.67	1 0.50	2 1.00	3 0.60	13 0.59	15 0.68	2037 0.65
	百日咳									37 0.01
	ヘルパンギーナ	4 0.57	1 0.33	2 0.67		2 1.00	3 0.60	12 0.55	5 0.23	937 0.30
流行性耳下腺 炎	8 1.14			1 0.50		8 1.60	17 0.77	20 0.91	946 0.30	
眼科 (3)	急性出血性結膜 炎		*	*	*	*				18 0.03
	流行性角結膜 炎									474 0.69
基幹 (6)	細菌性髄膜炎									7 0.01
	無菌性髄膜炎									18 0.04
	マイコプラズマ肺 炎		*						3 0.50	253 0.54
	クラミジア肺炎(オウム 病は除く)									13 0.03
	インフルエンザ (入院患者数)									

インフルエンザは、小児科定点 + 内科定点

細字は定点当たり患者数

(注) 印は、平成15年11月5日以降届出対象疾患。

*欄には定点はありません

福井県感染症発生動向調査(定点報告:五類感染症)

平成25年第24週 平成25年6月10日(月)～平成25年6月16日(日)

インフルエンザ 定点	インフルエンザ(鳥インフルエンザを除く)	小児科 定点	RSウイルス 感染症	咽頭結 膜熱	A群溶 血性レ ンサ球 菌咽頭 炎	感染性 胃腸炎	水痘	手足口 病	伝染性 紅斑	突発性 発しん	百日咳	ヘルパ ンギー ナ	流行性 耳下腺 炎	眼科・基幹 定点	急性出血 性結膜炎	流行性角 結膜炎	細菌性髄 膜炎	無菌性髄 膜炎	マイコプラ ズマ肺炎	クラミジア 肺炎(オウ ム病を除く)	インフルエ ンザ(入院 患者数)	
～5ヶ月		～5ヶ月	1			2		1						～5ヶ月								
～11ヶ月		～11ヶ月		1	2	5	2	2		6		3		～11ヶ月								
1歳		1歳	2	12	3	22	3	6		6		4		1歳								
2歳	1	2歳	2	5	10	13	10	2		1		3	1	2歳								
3歳		3歳		1	19	12	10	4				1	4	3歳								
4歳	1	4歳		2	16	10	6	2					1	4歳								
5歳	1	5歳		1	12	11	3						2	5歳								
6歳	1	6歳			10	6						1	3	6歳								
7歳	1	7歳			4	5							2	7歳								
8歳		8歳			6	5							3	8歳								
9歳		9歳			2	4							1	9歳								
10～14歳	3	10～14歳			5	14								10～14歳								
15～19歳	1	15～19歳				5								15～19歳								
20～29歳	1	20歳以上			2	4								20～29歳								
30～39歳														30～39歳								
40～49歳	1													40～49歳								
50～59歳														50～59歳								
60～69歳														60～69歳								
70～79歳														70歳以上								
80歳以上	1																					
合計	12	合計	5	22	91	118	34	17		13		12	17	合計								
前期計	30	前期計	3	21	76	139	24	14		15		5	20	前期計							3	
当期間/前期	0.4	当期間/前期	1.67	1.05	1.2	0.85	1.42	1.21	***	0.87	***	2.4	0.85	当期間/前期	***	***	***	***		***	***	
増減数	-18	増減数	2	1	15	-21	10	3		-2		7	-3	増減数							-3	

(注) 印は、平成15年11月5日以降届出対象疾患

***は前期計が"0"のとき