

福井県感染症発生動向調査速報

<<平成25年>>

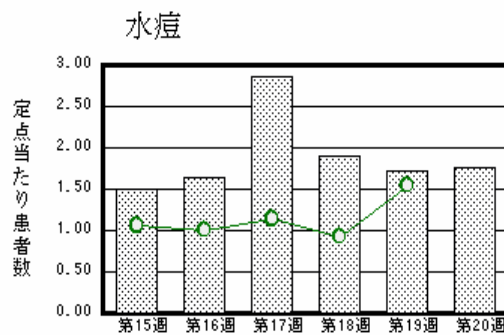
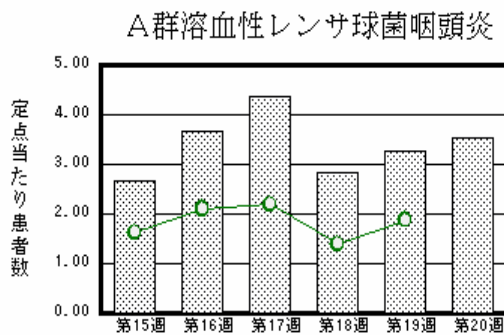
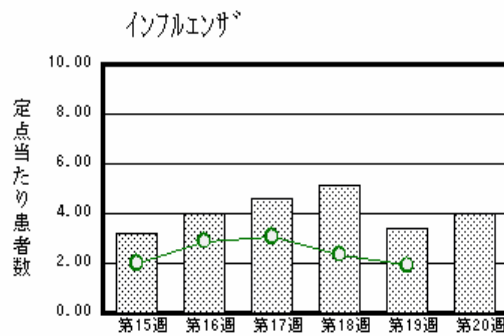
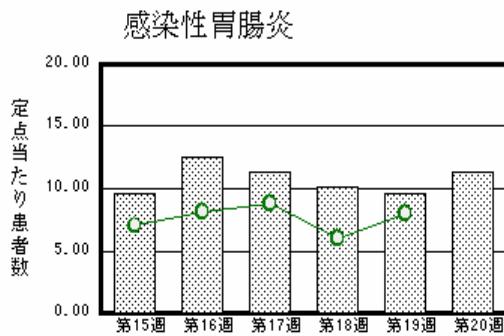
<週報> 第20週 (平成25年 5月13日 ~ 5月19日)

発行日: 平成25年5月22日

発行: 福井県健康福祉部健康増進課
福井県衛生環境研究センター
kansen@erc.pref.fukui.jp

注目疾患の動向

1. 【今週の上位5疾患】 感染性胃腸炎249名(11.32名) インフルエンザ127名(3.97名) A群溶血性レンサ球菌咽頭炎78名(3.55名) 水痘39名(1.77名) 流行性耳下腺炎33名(1.50名)
()内は定点当たり人数
2. 【報告数の多い疾患】 感染性胃腸炎(249名) インフルエンザ(127名) A群溶血性レンサ球菌咽頭炎(78名) 水痘(39名) 流行性耳下腺炎(33名)
3. 【感染性胃腸炎】報告数は249名です。定点当たり報告数は増加しました(9.59名 11.32名)。地域別にみると、二州地区19.67名、福井地区12.71名、坂井地区11.00名、丹南地区10.60名、奥越地区5.00名、若狭地区2.50名の順となっています。
4. 【インフルエンザ】報告数は127名です。定点当たり報告数は増加しました(3.38名 3.97名)。地域別にみると、丹南地区7.75名、二州地区4.50名、福井地区3.18名、坂井地区3.00名、奥越地区1.00名の順となっています。
5. 【A群溶血性レンサ球菌咽頭炎】報告数は78名です。定点当たり報告数は増加しました(3.27名 3.55名)。地域別にみると、丹南地区6.80名、二州地区5.33名、奥越地区2.50名、坂井地区2.00名、若狭地区2.00名、福井地区1.86名の順となっています。
6. 【水痘】報告数は39名です。定点当たり報告数は増加しました(1.73名 1.77名)。地域別にみると、奥越地区3.50名、丹南地区2.40名、福井地区2.29名、二州地区0.67名、若狭地区0.50名、坂井地区0.33名の順となっています。



棒グラフは福井県、折れ線グラフは全国の数値を表しています。

各疾患の動向グラフについては福井県感染症情報のホームページをご覧ください。

感染症週報全国版の要点 2013年第17週号(4月22日~4月28日)・第18週号(4月29日~5月5日)要点

発生動向総覧	<第17・18週> インフルエンザの定点当たり報告数は2週連続で増加した後、第18週は減少した/その他最新動向
注目すべき感染症	<今週は該当記事はありません>
病原体情報	感染性胃腸炎関連ウイルス2012/13シーズン
速報	<今週は該当記事はありません>
海外感染症情報	新種のコロナウイルス感染症について/鳥インフルエンザA(H7N9)の患者が発生しています/ソマリアでポリオの患者が発生しました
感染症の話	<風疹> 風疹は、発熱、発疹、リンパ節腫脹を特徴とするウイルス性発疹症である。男女ともがワクチンを受けてまず流行を抑制し、女性は感染予防に必要な免疫を妊娠前に獲得しておくことが重要である

詳細は国立感染症研究所感染症情報センターのホームページをご覧ください。Http://www.nih.go.jp/niid/ja/from-idsc.html

全数届出の感染症(福井県)

- 1類感染症: 報告はありませんでした。
- 2類感染症: 結核2名の報告がありました。
- 3類感染症: 報告はありませんでした。
- 4類感染症: 報告はありませんでした。
- 5類感染症全数把握対象: 風しん4名の報告がありました。

侵襲性肺炎球菌感染症1名の報告がありました。

福井県感染症発生動向調査

[定点報告:五類感染症(週報分)] 平成25年 第20週 平成25年5月13日(月)～平成25年5月19日(日)

定点種別 (定点数)	保健所 病名	福井	坂井	二州	若狭	奥越	丹南	計	前週	全国(19週)
インフル インザ (32)	インフルエンザ (鳥インフルエンザ を除く)	35 3.18	9 3.00	18 4.50		3 1.00	62 7.75	127 3.97	108 3.38	9410 1.91
小児科 (22)	RSウイルス感 染症	1 0.14		3 1.00		1 0.50	1 0.20	6 0.27	3 0.14	388 0.12
	咽頭結膜熱	4 0.57	1 0.33	3 1.00		1 0.50	3 0.60	12 0.55	19 0.86	1490 0.47
	A群溶血性レンサ 球菌咽頭炎	13 1.86	6 2.00	16 5.33	4 2.00	5 2.50	34 6.80	78 3.55	72 3.27	5934 1.88
	感染性胃腸炎	89 12.71	33 11.00	59 19.67	5 2.50	10 5.00	53 10.60	249 11.32	211 9.59	25357 8.04
	水痘	16 2.29	1 0.33	2 0.67	1 0.50	7 3.50	12 2.40	39 1.77	38 1.73	4877 1.55
	手足口病	3 0.43		2 0.67			5 1.00	10 0.45		1196 0.38
	伝染性紅斑									266 0.08
	突発性発しん	7 1.00	1 0.33	3 1.00		1 0.50	2 0.40	14 0.64	9 0.41	1915 0.61
	百日咳	1 0.14						1 0.05		26 0.01
	ヘルパンギーナ		2 0.67				1 0.20	3 0.14	2 0.09	216 0.07
	流行性耳下腺 炎	3 0.43	1 0.33			2 1.00	27 5.40	33 1.50	18 0.82	816 0.26
眼科 (3)	急性出血性結膜 炎		*	*	*	*				31 0.05
	流行性角結膜 炎								1 0.33	442 0.65
基幹 (6)	細菌性髄膜炎									3 0.01
	無菌性髄膜炎									16 0.03
	マイコプラズマ肺 炎		*		1 1.00			1 0.17		211 0.45
	クラミジア肺炎(オウム 病は除く)									26 0.06
	インフルエンザ (入院患者数)	1 0.50					1 1.00	2 0.33	4 0.67	80 0.17

インフルエンザは、小児科定点+内科定点

細字は定点当たり患者数

(注) 印は、平成15年11月5日以降届出対象疾患。

*欄には定点はありません

福井県感染症発生動向調査(定点報告:五類感染症)

平成25年第20週 平成25年5月13日(月)～平成25年5月19日(日)

インフルエンザ 定点	インフルエンザ(鳥インフルエンザを除く)	小児科 定点	RSウイルス 感染症	咽頭結 膜熱	A群溶 血性レ ンサ球 菌咽頭 炎	感染性 胃腸炎	水痘	手足口 病	伝染性 紅斑	突発性 発しん	百日咳	ヘルパ ンギー ナ	流行性 耳下腺 炎	眼科・基幹 定点	急性出血 性結膜炎	流行性角 結膜炎	細菌性髄 膜炎	無菌性髄 膜炎	マイコプラ ズマ肺炎	クラミジア 肺炎(オウ ム病を除く)	インフルエ ンザ(入院 患者数)	
～5ヶ月		～5ヶ月	2			2	1							～5ヶ月								
～11ヶ月		～11ヶ月		2	1	11	3	1		6				～11ヶ月								
1歳	4	1歳	2	4	9	40	11	6		6		2	4	1歳								
2歳	8	2歳	2	1	8	25	4	2		2	1		8	2歳								
3歳	7	3歳		4	9	25	8	1				1	5	3歳					1		1	
4歳	1	4歳		1	13	24	4						8	4歳								
5歳	9	5歳			10	32	5						5	5歳								
6歳	15	6歳			12	15	1						1	6歳								1
7歳	19	7歳			6	17	1							7歳								
8歳	10	8歳			2	17								8歳								
9歳	6	9歳			3	6	1						1	9歳								
10～14歳	24	10～14歳			4	20							1	10～14歳								
15～19歳	3	15～19歳				4								15～19歳								
20～29歳	4	20歳以上			1	11								20～29歳								
30～39歳	6													30～39歳								
40～49歳	5													40～49歳								
50～59歳	4													50～59歳								
60～69歳	1													60～69歳								
70～79歳														70歳以上								
80歳以上	1																					
合計	127	合計	6	12	78	249	39	10		14	1	3	33	合計						1		2
前期計	108	前期計	3	19	72	211	38			9		2	18	前期計		1						4
当期間/前期	1.18	当期間/前期	2	0.63	1.08	1.18	1.03	***	***	1.56	***	1.5	1.83	当期間/前期	***		***	***	***	***	***	0.5
増減数	19	増減数	3	-7	6	38	1	10		5	1	1	15	増減数		-1				1		-2

(注) 印は、平成15年11月5日以降届出対象疾患

***は前期計が"0"のとき