

福井県感染症発生動向調査速報

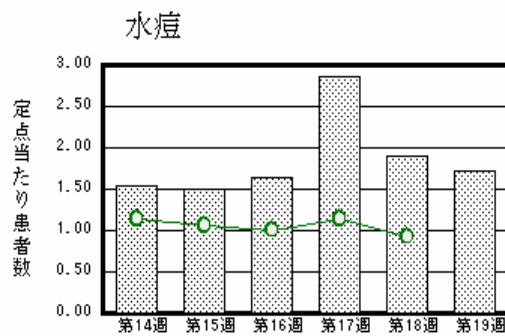
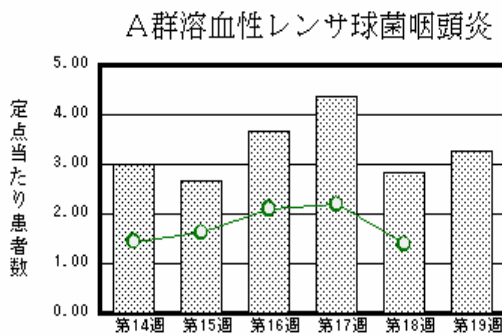
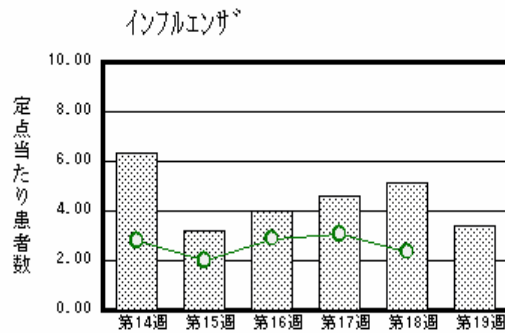
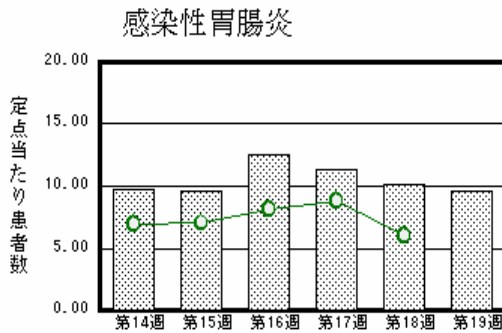
<<平成25年>>

<週報> 第19週 (平成25年 5月 6日 ~ 5月12日)
 <月報> 4月 (平成25年 4月 1日 ~ 4月30日)

発行日：平成25年5月15日
 発行：福井県健康福祉部健康増進課
 福井県衛生環境研究センター
 kansen@erc.pref.fukui.jp

注目疾患の動向

- 【今週の上位5疾患】 感染性胃腸炎211名(9.59名) インフルエンザ108名(3.38名) A群溶血性レンサ球菌咽頭炎72名(3.27名) 水痘38名(1.73名) 咽頭結膜熱19名(0.86名)
 ()内は定点当たり人数
- 【報告数の多い疾患】 感染性胃腸炎(211名) インフルエンザ(108名) A群溶血性レンサ球菌咽頭炎(72名) 水痘(38名) 咽頭結膜熱(19名)
- 【感染性胃腸炎】報告数は211名です。定点当たり報告数は減少しました(10.09名 9.59名)。地域別にみると、坂井地区16.33名、二州地区14.00名、福井地区10.00名、丹南地区8.20名、奥越地区3.00名、若狭地区1.50名の順となっています。
- 【インフルエンザ】報告数は108名です。定点当たり報告数は減少しました(5.13名 3.38名)。地域別にみると、二州地区5.25名、福井地区4.45名、丹南地区4.00名、坂井地区1.00名、奥越地区0.67名、若狭地区0.33名の順となっています。
- 【A群溶血性レンサ球菌咽頭炎】報告数は72名です。定点当たり報告数は増加しました(2.82名 3.27名)。地域別にみると、奥越地区4.50名、丹南地区4.40名、坂井地区3.67名、二州地区3.67名、福井地区2.57名、若狭地区0.50名の順となっています。
- 【水痘】報告数は38名です。定点当たり報告数は減少しました(1.91名 1.73名)。地域別にみると、坂井地区3.67名、丹南地区2.60名、福井地区1.43名、若狭地区1.00名、奥越地区0.50名、二州地区0.33名の順となっています。



棒グラフは福井県、折れ線グラフは全国の数値を表しています。
 各疾患の動向グラフについては福井県感染症情報のホームページをご覧ください。

感染症週報全国版の要点

2013年第16週号(4月15日~4月21日)要点

発生動向総覧	<第16週> インフルエンザの定点当たり報告数は増加した / その他最新動向
注目すべき感染症	<今週は該当記事はありません>
病原体情報	インフルエンザウイルス2012/13シーズン
速報	<今週は該当記事はありません>
海外感染症情報	中国でインフルエンザA(H7N9)の患者が発生しました / 鳥インフルエンザA(H5N1)に感染した患者の発生状況について / インフルエンザ / 新種のコロナウイルス感染症について
感染症の話	<今週はお休みです>

詳細は国立感染症研究所感染症情報センターのホームページをご覧ください。Http://www.nih.go.jp/niid/ja/from-idsc.html

全数届出の感染症(福井県)

- 1類感染症:報告はありませんでした。
- 2類感染症:報告はありませんでした。
- 3類感染症:報告はありませんでした。
- 4類感染症:報告はありませんでした。
- 5類感染症全数把握対象:侵襲性肺炎球菌感染症1名の報告がありました。

福井県感染症発生動向調査

[定点報告:五類感染症(週報分)] 平成25年 第19週 平成25年5月6日(月)～平成25年5月12日(日)

定点種別 (定点数)	保健所 病名	福井	坂井	二州	若狭	奥越	丹南	計	前週	全国(18週)
インフルエンザ (32)	インフルエンザ (鳥インフルエンザを除く)	49 4.45	3 1.00	21 5.25	1 0.33	2 0.67	32 4.00	108 3.38	164 5.13	11442 2.36
小児科 (22)	RSウイルス感染症	2 0.29					1 0.20	3 0.14	1 0.05	374 0.12
	咽頭結膜熱	7 1.00	2 0.67		1 0.50	3 1.50	6 1.20	19 0.86	14 0.64	931 0.30
	A群溶血性レンサ球菌咽頭炎	18 2.57	11 3.67	11 3.67	1 0.50	9 4.50	22 4.40	72 3.27	62 2.82	4303 1.39
	感染性胃腸炎	70 10.00	49 16.33	42 14.00	3 1.50	6 3.00	41 8.20	211 9.59	222 10.09	18509 5.99
	水痘	10 1.43	11 3.67	1 0.33	2 1.00	1 0.50	13 2.60	38 1.73	42 1.91	2879 0.93
	手足口病								2 0.09	995 0.32
	伝染性紅斑									140 0.05
	突発性発しん	4 0.57	1 0.33	2 0.67			2 0.40	9 0.41	6 0.27	1240 0.40
	百日咳									22 0.01
	ヘルパンギーナ		1 0.33		1 0.50			2 0.09		168 0.05
流行性耳下腺炎	2 0.29					16 3.20	18 0.82	19 0.86	582 0.19	
眼科 (3)	急性出血性結膜炎		*	*	*	*				14 0.02
	流行性角結膜炎	1 0.50						1 0.33	1 0.33	280 0.42
基幹 (6)	細菌性髄膜炎									9 0.02
	無菌性髄膜炎								1 0.17	8 0.02
	マイコプラズマ肺炎		*						2 0.33	221 0.47
	クラミジア肺炎(オウム病は除く)									11 0.02
	インフルエンザ(入院患者数)	4 2.00						4 0.67	3 0.50	74 0.16

インフルエンザは、小児科定点+内科定点

細字は定点当たり患者数

(注) 印は、平成15年11月5日以降届出対象疾患。

*欄には定点はありません

福井県感染症発生動向調査(定点報告:五類感染症)

平成25年第19週 平成25年5月6日(月)～平成25年5月12日(日)

インフルエンザ 定点	インフルエンザ(鳥インフルエンザを除く)	小児科 定点	RSウイルス 感染症	咽頭結 膜熱	A群溶 血性レ ンサ球 菌咽頭 炎	感染性 胃腸炎	水痘	手足口 病	伝染性 紅斑	突発性 発しん	百日咳	ヘルパ ンギー ナ	流行性 耳下腺 炎	眼科・基幹 定点	急性出血 性結膜炎	流行性角 結膜炎	細菌性髄 膜炎	無菌性髄 膜炎	マイコプラ ズマ肺炎	クラミジア 肺炎(オウ ム病を除く)	インフルエ ンザ(入院 患者数)	
～5ヶ月		～5ヶ月	2			3	2							～5ヶ月								
～11ヶ月	2	～11ヶ月	1	2		8	2			3				～11ヶ月								
1歳	2	1歳		8	3	45	10			4			1	1歳								
2歳	5	2歳		4	4	27	8			1			3	2歳								
3歳	4	3歳		3	8	23	8			1			7	3歳								
4歳	2	4歳			14	20	4					1	3	4歳								
5歳	5	5歳			11	17	1					1	3	5歳								
6歳	14	6歳		1	6	13								6歳								1
7歳	4	7歳			9	12	1							7歳								
8歳	10	8歳			6	7	1						1	8歳								
9歳	6	9歳		1	7	9								9歳								
10～14歳	20	10～14歳			4	15								10～14歳								
15～19歳	5	15～19歳				3								15～19歳								
20～29歳	3	20歳以上				9	1							20～29歳								
30～39歳	11													30～39歳								1
40～49歳	5													40～49歳								1
50～59歳	2													50～59歳		1						
60～69歳	5													60～69歳								
70～79歳	2													70歳以上								1
80歳以上	1																					
合計	108	合計	3	19	72	211	38			9		2	18	合計		1						4
前期計	164	前期計	1	14	62	222	42	2		6			19	前期計		1		1	2			3
当期間/前期	0.66	当期間/前期	3	1.36	1.16	0.95	0.9		***	1.5	***	***	0.95	当期間/前期	***	1	***			***		1.33
増減数	-56	増減数	2	5	10	-11	-4	-2		3		2	-1	増減数				-1	-2			1

(注) 印は、平成15年11月5日以降届出対象疾患

***は前期計が"0"のとき

福井県感染症発生動向調査(定点報告:五類感染症月報分)

平成25年4月

[患者数:人]

	STD 定点数	性器クラミジア		性器ヘルペス		尖圭コンジローマ		淋菌感染症		合計		基幹 定点数	メチシリン 耐性黄色 ブドウ 球菌感 染症	ペニシリン 耐性肺炎 球菌感 染症	薬剤耐 性緑膿 菌感 染症	薬剤耐 性アシ ネクター 感染症	合計
		男	女	男	女	男	女	男	女	男	女						
福井	2	2		1	4		2	2		5	6	2					
坂井	1	2						1		3		0					
二州	1											1					
若狭	0											1					
奥越	0											1					
丹南	1											1					
合計	5	4		1	4		2	3		8	6	6	23	5			28
前期計	5	1	5	1	3	1	3			3	11	6	27	5			32
当期間/前期		4		1	1.33		0.67	***	***	2.67	0.55		0.85	1	***	***	0.88
増減数		3	-5		1	-1	-1	3		5	-5		-4				-4

[定点当たり患者数:人/定点]

	STD 定点数	性器クラミジア		性器ヘルペス		尖圭コンジローマ		淋菌感染症		合計		基幹 定点数	メチシリン 耐性黄色 ブドウ 球菌感 染症	ペニシリン 耐性肺炎 球菌感 染症	薬剤耐 性緑膿 菌感 染症	薬剤耐 性アシ ネクター 感染症	合計
		男	女	男	女	男	女	男	女	男	女						
福井	2	1.00		0.50	2.00		1.00	1.00		2.50	3.00	2					
坂井	1	2.00						1.00		3.00		0					
二州	1											1					
若狭	0											1					
奥越	0											1					
丹南	1											1					
合計	5	0.80		0.20	0.80		0.40	0.60		1.60	1.20	6	3.83	0.83			4.67
全国4月	973	1.02	1.14	0.29	0.44	0.27	0.20	0.63	0.16	2.21	1.94	474	3.64	0.65	0.04	0.01	4.34

[年齢階層別患者数:人]

	STD	性器クラミジア		性器ヘルペス		尖圭コンジローマ		淋菌感染症		合計		基幹	メチシリン 耐性黄色 ブドウ 球菌感 染症	ペニシリン 耐性肺炎 球菌感 染症	薬剤耐 性緑膿 菌感 染症	薬剤耐 性アシ ネクター 感染症	合計
		男	女	男	女	男	女	男	女	男	女						
0歳														1			1
1歳~4歳														2			2
5歳~9歳																	
10歳~14歳																	
15歳~19歳		1						1		2							
20歳~24歳		1						1		2							
25歳~29歳																	
30歳~34歳													1				1
35歳~39歳		2			1		2			2	3		1				1
40歳~44歳					2			1		1	2						
45歳~49歳					1						1						
50歳~54歳													1				1
55歳~59歳																	
60歳~64歳													2				2
65歳~69歳					1					1			2				2
70歳以上													16	2			18
合計		4		1	4		2	3		8	6		23	5			28
前期計		1	5	1	3	1	3			3	11		27	5			32
当期間/前期		4		1	1.33		0.67	***	***	2.67	0.55		0.85	1	***	***	0.88
増減数		3	-5		1	-1	-1	3		5	-5		-4				-4

***は前期計が 0 のとき