

# 福井県感染症発生動向調査速報

<<平成25年>>

<週報> 第15週 (平成25年 4月 8日 ~ 4月14日)

発行日: 平成25年4月17日

<月報> 3月 (平成25年 3月 1日 ~ 3月31日)

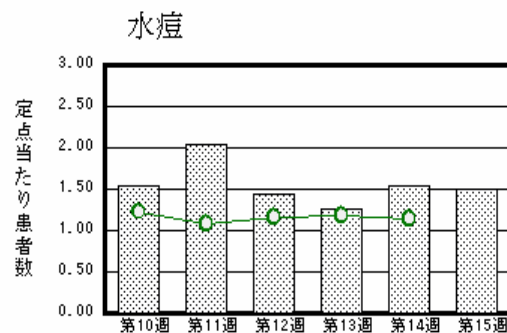
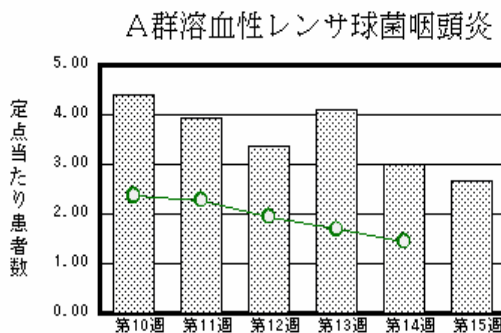
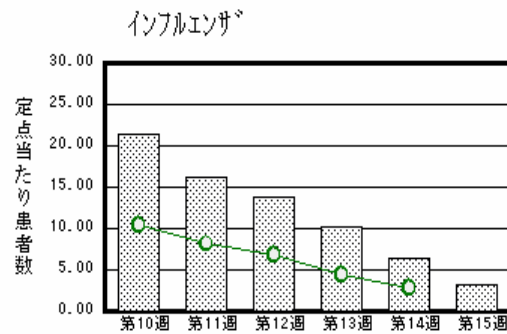
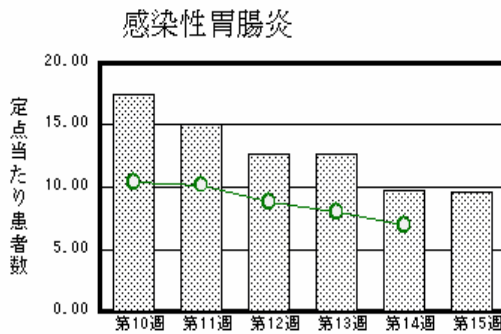
発行: 福井県健康福祉部健康増進課

福井県衛生環境研究センター

kansen@erc.pref.fukui.jp

## 注目疾患の動向

- 【今週の上位5疾患】 感染性胃腸炎211名(9.59名) インフルエンザ103名(3.22名) A群溶血性レンサ球菌咽頭炎59名(2.68名) 水痘33名(1.50名) 流行性耳下腺炎28名(1.27名)  
( )内は定点当たり人数
- 【報告数の多い疾患】 感染性胃腸炎(211名) インフルエンザ(103名) A群溶血性レンサ球菌咽頭炎(59名) 水痘(33名) 流行性耳下腺炎(28名)
- 【感染性胃腸炎】報告数は211名です。定点当たり報告数は減少しました(9.77名 9.59名)。地域別にみると、福井地区12.86名、丹南地区12.40名、坂井地区8.67名、二州地区7.33名、奥越地区5.00名、若狭地区0.50名の順となっています。
- 【インフルエンザ】報告数は103名です。定点当たり報告数は減少しました(6.31名 3.22名)。地域別にみると、坂井地区4.67名、二州地区4.25名、福井地区3.64名、丹南地区3.00名、奥越地区1.67名、若狭地区1.00名の順となっています。
- 【A群溶血性レンサ球菌咽頭炎】報告数は59名です。定点当たり報告数は減少しました(3.00名 2.68名)。地域別にみると、丹南地区4.00名、坂井地区3.33名、二州地区3.33名、福井地区2.00名、奥越地区1.50名、若狭地区1.00名の順となっています。
- 【水痘】報告数は33名です。定点当たり報告数は減少しました(1.55名 1.50名)。地域別にみると、丹南地区4.80名、奥越地区1.50名、若狭地区1.00名、坂井地区0.33名、二州地区0.33名、福井地区0.29名の順となっています。



棒グラフは福井県、折れ線グラフは全国の数値を表しています。

各疾患の動向グラフについては福井県感染症情報のホームページをご覧ください。

## 感染症週報全国版の要点

2013年第13週号(3月25日~3月31日)要点

発生動向総覧	<第13週> 咽頭結膜熱の定点当たり報告数は3週連続で減少したが、過去5年間の同時期と比較してやや多い/その他最新動向
注目すべき感染症	<今週は該当記事はありません>
病原体情報	<今週はお休みです>
速報	国内インフルエンザ流行株の抗原性解析および薬剤耐性株の検出状況(途中経過)
海外感染症情報	インフルエンザ/中国でインフルエンザA(H7N9)の患者が発生しました
感染症の話	<今週はお休みです>

詳細は国立感染症研究所感染症情報センターのホームページをご覧ください。Http://www.nih.go.jp/niid/ja/from-idsc.html

全数届出の感染症(福井県)

- 1類感染症: 報告はありませんでした。
- 2類感染症: 結核1名の報告がありました。
- 3類感染症: 報告はありませんでした。
- 4類感染症: 報告はありませんでした。
- 5類感染症全数把握対象: 風しん1名の報告がありました。

福井県感染症発生動向調査

[定点報告: 五類感染症(週報分)]      平成25年 第15週      平成25年4月8日(月) ~ 平成25年4月14日(日)

定点種別 (定点数)	保健所 病名	福井	坂井	二州	若狭	奥越	丹南	計	前週	全国(14週)
インフル インザ (32)	インフルエンザ (鳥インフルインザ を除く)	40 3.64	14 4.67	17 4.25	3 1.00	5 1.67	24 3.00	103 3.22	202 6.31	13814 2.80
小児科  (22)	RSウイルス感 染症	5 0.71	1 0.33			1 0.50		7 0.32	1 0.05	580 0.18
	咽頭結膜熱					1 0.50	2 0.40	3 0.14	9 0.41	844 0.27
	A群溶血性レンサ 球菌咽頭炎	14 2.00	10 3.33	10 3.33	2 1.00	3 1.50	20 4.00	59 2.68	66 3.00	4557 1.45
	感染性胃腸炎	90 12.86	26 8.67	22 7.33	1 0.50	10 5.00	62 12.40	211 9.59	215 9.77	21878 6.95
	水痘	2 0.29	1 0.33	1 0.33	2 1.00	3 1.50	24 4.80	33 1.50	34 1.55	3599 1.14
	手足口病								2 0.09	590 0.19
	伝染性紅斑	1 0.14						1 0.05		194 0.06
	突発性発しん	5 0.71	1 0.33	3 1.00	1 0.50		5 1.00	15 0.68	19 0.86	1700 0.54
	百日咳									29 0.01
	ヘルパンギーナ									108 0.03
	流行性耳下腺 炎	4 0.57				4 2.00	20 4.00	28 1.27	25 1.14	785 0.25
眼科  (3)	急性出血性結膜 炎	1 0.50	*	*	*	*		1 0.33		13 0.02
	流行性角結膜 炎									342 0.50
基幹  (6)	細菌性髄膜炎									10 0.02
	無菌性髄膜炎								1 0.17	18 0.04
	マイコプラズマ肺 炎	1 0.50	*		1 1.00			2 0.33	2 0.33	195 0.42
	クラミジア肺炎(オム 病は除く)									14 0.03
	インフルエンザ (入院患者数)	1 0.50						1 0.17	1 0.17	113 0.24

インフルエンザは、小児科定点 + 内科定点

細字は定点当たり患者数

(注) 印は、平成15年11月5日以降届出対象疾患。

\*欄には定点はありません

福井県感染症発生動向調査(定点報告:五類感染症)

平成25年第15週 平成25年4月8日(月)～平成25年4月14日(日)

インフルエンザ 定点	インフルエンザ(鳥インフルエンザを除く)	小児科 定点	RSウイルス 感染症	咽頭結 膜熱	A群溶 血性レ ンサ球 菌咽頭 炎	感染性 胃腸炎	水痘	手足口 病	伝染性 紅斑	突発性 発しん	百日咳	ヘルパ ンギー ナ	流行性 耳下腺 炎	眼科・基幹 定点	急性出血 性結膜炎	流行性角 結膜炎	細菌性髄 膜炎	無菌性髄 膜炎	マイコプラ ズマ肺炎	クラミジア 肺炎(オウ ム病を除く)	インフルエ ンザ(入院 患者数)	
～5ヶ月		～5ヶ月	2			4	2			2				～5ヶ月								
～11ヶ月		～11ヶ月	1		2	13	1			7				～11ヶ月								
1歳	6	1歳	4	1	5	53	16			5			2	1歳							1	
2歳	5	2歳		1	2	22	6			1			3	2歳								
3歳	5	3歳			9	28	2						5	3歳								
4歳	11	4歳		1	9	13	3						8	4歳					1			
5歳	8	5歳			11	17	1		1				5	5歳								
6歳	9	6歳			5	3							2	6歳								
7歳	14	7歳			7	9							3	7歳								
8歳	7	8歳			2	7	2							8歳								
9歳	2	9歳			1	9								9歳								
10～14歳	5	10～14歳			4	20								10～14歳								
15～19歳	5	15～19歳				3								15～19歳								
20～29歳	2	20歳以上			2	10								20～29歳						1		
30～39歳	6													30～39歳								
40～49歳	3													40～49歳								
50～59歳	4													50～59歳								
60～69歳	1													60～69歳	1							
70～79歳	6													70歳以上								
80歳以上	4																					
合計	103	合計	7	3	59	211	33		1	15			28	合計	1					2	1	
前期計	202	前期計	1	9	66	215	34	2		19			25	前期計					1	2	1	
当期間/前期	0.51	当期間/前期	7	0.33	0.89	0.98	0.97		***	0.79	***	***	1.12	当期間/前期	***	***	***		1	***	1	
増減数	-99	増減数	6	-6	-7	-4	-1	-2	1	-4			3	増減数	1				-1			

(注) 印は、平成15年11月5日以降届出対象疾患

\*\*\*は前期計が"0"のとき

福井県感染症発生動向調査(定点報告:五類感染症月報分)

平成25年3月

[患者数:人]

	STD 定点数	性器クラミジア		性器ヘルペス		尖圭コンジローマ		淋菌感染症		合計		基幹 定点数	メチシリン耐性黄色ブドウ球菌感染症	ペニシリン耐性肺炎球菌感染症	薬剤耐性緑膿菌感染症	薬剤耐性アシネクター感染症	合計
		男	女	男	女	男	女	男	女	男	女						
福井	2		3	1	3	1	3			2	9	2					
坂井	1											0					
二州	1		1								1	1					
若狭	0											1					
奥越	0											1					
丹南	1	1	1							1	1	1					
合計	5	1	5	1	3	1	3			3	11	6	27	5			32
前期計	5	2	5	3	2	1	1	1		7	8	6	26	2			28
当期間/前期		0.5	1	0.33	1.5	1	3		***	0.43	1.38		1.04	2.5	***	***	1.14
増減数		-1		-2	1		2	-1		-4	3		1	3			4

[定点当たり患者数:人/定点]

	STD 定点数	性器クラミジア		性器ヘルペス		尖圭コンジローマ		淋菌感染症		合計		基幹 定点数	メチシリン耐性黄色ブドウ球菌感染症	ペニシリン耐性肺炎球菌感染症	薬剤耐性緑膿菌感染症	薬剤耐性アシネクター感染症	合計
		男	女	男	女	男	女	男	女	男	女						
福井	2		1.50	0.50	1.50	0.50	1.50			1.00	4.50	2					
坂井	1											0					
二州	1		1.00								1.00	1					
若狭	0											1					
奥越	0											1					
丹南	1	1.00	1.00							1.00	1.00	1					
合計	5	0.20	1.00	0.20	0.60	0.20	0.60			0.60	2.20	6	4.50	0.83			5.33
全国3月	969	1.01	1.08	0.32	0.44	0.28	0.18	0.59	0.14	2.20	1.84	470	3.37	0.43	0.03		3.83

[年齢階層別患者数:人]

	STD	性器クラミジア		性器ヘルペス		尖圭コンジローマ		淋菌感染症		合計		基幹	メチシリン耐性黄色ブドウ球菌感染症	ペニシリン耐性肺炎球菌感染症	薬剤耐性緑膿菌感染症	薬剤耐性アシネクター感染症	合計
		男	女	男	女	男	女	男	女	男	女						
0歳																	
1歳~4歳														3			3
5歳~9歳																	
10歳~14歳													1				1
15歳~19歳																	
20歳~24歳		1	3				1			1	4						
25歳~29歳			1								1						
30歳~34歳			1	1			1			1	2						
35歳~39歳																	
40歳~44歳					1						1						
45歳~49歳																	
50歳~54歳						1	1			1	1						
55歳~59歳													1				1
60歳~64歳					1						1		2				2
65歳~69歳													2				2
70歳以上					1						1		21	2			23
合計		1	5	1	3	1	3			3	11		27	5			32
前期計		2	5	3	2	1	1	1		7	8		26	2			28
当期間/前期		0.5	1	0.33	1.5	1	3		***	0.43	1.38		1.04	2.5	***	***	1.14
増減数		-1		-2	1		2	-1		-4	3		1	3			4

\*\*\*は前期計が 0 のとき