

福井県感染症発生動向調査速報

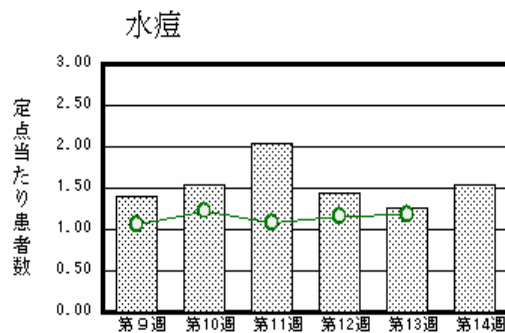
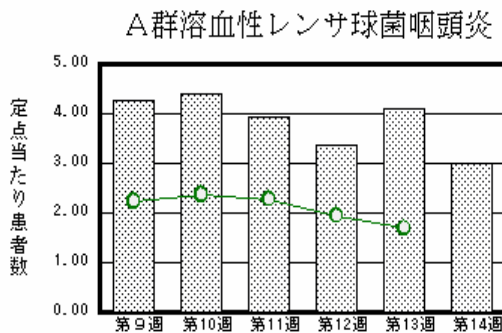
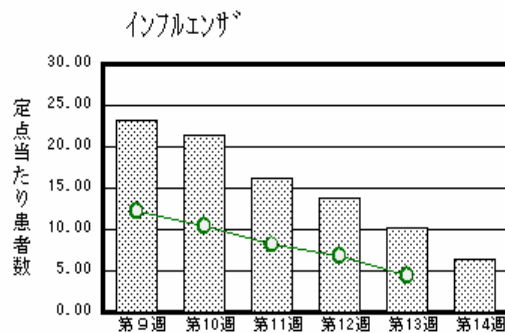
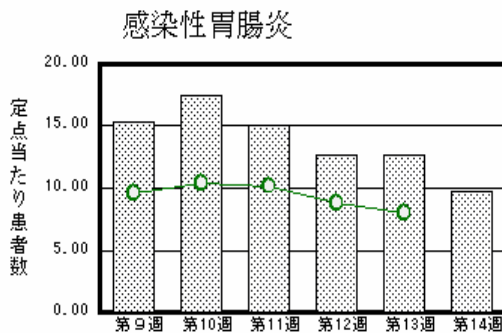
<<平成25年>>

<週報> 第14週 (平成25年4月1日～4月7日)
 <月報> 3月 (平成25年3月1日～3月31日)

発行日：平成25年4月10日
 発行：福井県健康福祉部健康増進課
 福井県衛生環境研究センター
 kansen@erc.pref.fukui.jp

注目疾患の動向

- 【今週の上位5疾患】 感染性胃腸炎215名(9.77名) インフルエンザ202名(6.31名) A群溶血性レンサ球菌咽頭炎66名(3.00名) 水痘34名(1.55名) 流行性耳下腺炎25名(1.14名)
 ()内は定点当たり人数
- 【報告数の多い疾患】 感染性胃腸炎(215名) インフルエンザ(202名) A群溶血性レンサ球菌咽頭炎(66名) 水痘(34名) 流行性耳下腺炎(25名)
- 【感染性胃腸炎】報告数は215名です。定点当たり報告数は減少しました(12.73名 9.77名)。地域別にみると、坂井地区12.00名、丹南地区11.20名、福井地区10.57名、二州地区9.67名、奥越地区7.50名、若狭地区2.50名の順となっています。
- 【インフルエンザ】報告数は202名です。定点当たり報告数は減少しました(10.19名 6.31名)。地域別にみると、二州地区11.75名、丹南地区8.25名、奥越地区7.00名、福井地区4.73名、坂井地区3.33名、若狭地区2.00名の順となっています。
- 【A群溶血性レンサ球菌咽頭炎】報告数は66名です。定点当たり報告数は減少しました(4.09名 3.00名)。地域別にみると、坂井地区5.33名、丹南地区3.60名、奥越地区3.50名、二州地区2.67名、福井地区2.43名の順となっています。
- 【水痘】報告数は34名です。定点当たり報告数は増加しました(1.27名 1.55名)。地域別にみると、奥越地区3.00名、若狭地区2.00名、丹南地区1.80名、福井地区1.43名、坂井地区1.33名、二州地区0.33名の順となっています。



棒グラフは福井県、折れ線グラフは全国の数値を表しています。
 各疾患の動向グラフについては福井県感染症情報のホームページをご覧ください。

感染症週報全国版の要点

2013年第12週号(3月18日～3月24日)要点

発生動向総覧	<第12週> マイコプラズマ肺炎の定点当たり報告数は2週連続で増加した / その他最新動向
注目すべき感染症	<今週は該当記事はありません>
病原体情報	インフルエンザウイルス2012/13 シーズン
速報	<今週は該当記事はありません>
海外感染症情報	新種のコロナウイルス感染症について / 中国で鳥インフルエンザの患者が発生しました
感染症の話	<今週はお休みです>

詳細は国立感染症研究所感染症情報センターのホームページをご覧ください。Http://www.nih.go.jp/niid/ja/from-idsc.html

全数届出の感染症(福井県)

- 1類感染症:報告はありませんでした。
- 2類感染症:結核6名の報告がありました。
(なお、結核は第13週に2名の報告がありました。)
- 3類感染症:報告はありませんでした。
- 4類感染症:報告はありませんでした。
- 5類感染症全数把握対象:報告はありませんでした。

福井県感染症発生動向調査

[定点報告:五類感染症(週報分)] 平成25年 第14週 平成25年4月1日(月)～平成25年4月7日(日)

定点種別 (定点数)	保健所 病名	福井	坂井	二州	若狭	奥越	丹南	計	前週	全国(13週)
インフル エンザ (32)	インフルエンザ (鳥インフルエンザ を除く)	52 4.73	10 3.33	47 11.75	6 2.00	21 7.00	66 8.25	202 6.31	326 10.19	21546 4.38
小児科 (22)	RSウイルス感 染症					1 0.50		1 0.05	7 0.32	741 0.24
	咽頭結膜熱	2 0.29				6 3.00	1 0.20	9 0.41	7 0.32	917 0.29
	A群溶血性レンサ 球菌咽頭炎	17 2.43	16 5.33	8 2.67		7 3.50	18 3.60	66 3.00	90 4.09	5308 1.69
	感染性胃腸炎	74 10.57	36 12.00	29 9.67	5 2.50	15 7.50	56 11.20	215 9.77	280 12.73	25151 8.00
	水痘	10 1.43	4 1.33	1 0.33	4 2.00	6 3.00	9 1.80	34 1.55	28 1.27	3696 1.18
	手足口病	1 0.14	1 0.33					2 0.09		537 0.17
	伝染性紅斑									154 0.05
	突発性発しん	10 1.43	1 0.33	1 0.33		4 2.00	3 0.60	19 0.86	9 0.41	1604 0.51
	百日咳									37 0.01
	ヘルパンギーナ									90 0.03
眼科 (3)	流行性耳下腺 炎	4 0.57	1 0.33			7 3.50	13 2.60	25 1.14	34 1.55	797 0.25
	急性出血性結膜 炎		*	*	*	*				14 0.02
基幹 (6)	流行性角結膜 炎								2 0.67	347 0.51
	細菌性髄膜炎									9 0.02
	無菌性髄膜炎	1 0.50						1 0.17	1 0.17	8 0.02
	マイコプラズマ肺 炎	2 1.00	*					2 0.33	2 0.33	220 0.48
	クラミジア肺炎(オウム 病は除く)									12 0.03
インフルエンザ (入院患者数)					1 1.00		1 0.17	3 0.50	193 0.41	

インフルエンザは、小児科定点+内科定点
細字は定点当たり患者数
(注) 印は、平成15年11月5日以降届出対象疾患。

福井県感染症発生動向調査(定点報告:五類感染症)

平成25年第14週 平成25年4月1日(月)～平成25年4月7日(日)

インフルエンザ 定点	インフルエンザ(鳥インフルエンザを除く)	小児科 定点	RSウイルス 感染症	咽頭結 膜熱	A群溶 血性レ ンサ球 菌咽頭 炎	感染性 胃腸炎	水痘	手足口 病	伝染性 紅斑	突発性 発しん	百日咳	ヘルパ ンギー ナ	流行性 耳下腺 炎	眼科・基幹 定点	急性出血 性結膜炎	流行性角 結膜炎	細菌性髄 膜炎	無菌性髄 膜炎	マイコプラ ズマ肺炎	クラミジア 肺炎(オウ ム病を除く)	インフルエ ンザ(入院 患者数)	
～5ヶ月		～5ヶ月								1				～5ヶ月								
～11ヶ月	1	～11ヶ月	1		1	16	2			11				～11ヶ月								
1歳	12	1歳			3	45	8	1		4			1	1歳								
2歳	15	2歳		2	11	33	5	1		3			2	2歳								
3歳	18	3歳		2	13	23	6						6	3歳								
4歳	12	4歳		3	11	20	9						6	4歳								
5歳	21	5歳		1	7	15	3						6	5歳								
6歳	8	6歳			6	8	1						2	6歳								
7歳	13	7歳		1	2	10								7歳								
8歳	14	8歳			4	12							1	8歳								
9歳	8	9歳			4	4								9歳								
10～14歳	23	10～14歳			3	15							1	10～14歳				1	1			
15～19歳	9	15～19歳				6								15～19歳								
20～29歳	9	20歳以上			1	8								20～29歳					1			
30～39歳	11													30～39歳								
40～49歳	9													40～49歳								
50～59歳	9													50～59歳								
60～69歳	4													60～69歳								1
70～79歳	2													70歳以上								
80歳以上	4																					
合計	202	合計	1	9	66	215	34	2		19			25	合計				1	2			1
前期計	326	前期計	7	7	90	280	28			9			34	前期計		2		1	2			3
当期間/前期	0.62	当期間/前期	0.14	1.29	0.73	0.77	1.21	***	***	2.11	***	***	0.74	当期間/前期	***		***	1	1	***		0.33
増減数	-124	増減数	-6	2	-24	-65	6	2		10			-9	増減数		-2						-2

(注) 印は、平成15年11月5日以降届出対象疾患

***は前期計が"0"のとき

福井県感染症発生動向調査(定点報告:五類感染症月報分)

平成25年3月

[患者数:人]

	STD 定点数	性器クラミジア		性器ヘルペス		尖圭コンジローマ		淋菌感染症		合計		基幹 定点数	メチシリン 耐性黄色 ブドウ 球菌感 染症	ペニシ リン耐 性肺炎 球菌感 染症	薬剤耐 性緑膿 菌感 染症	薬剤耐 性アシ ネクター 感染症	合計	
		男	女	男	女	男	女	男	女	男	女							
福井	2		3	1	3	1	3			2	9	2						
坂井	1											0						
二州	1		1								1	1						
若狭	0											1						
奥越	0											1						
丹南	1	1	1							1	1	1						
合計	5	1	5	1	3	1	3			3	11	6	27	5				32
前期計	5	2	5	3	2	1	1	1		7	8	6	26	2				28
当期間/前期		0.5	1	0.33	1.5	1	3		***	0.43	1.38		1.04	2.5	***	***		1.14
増減数		-1		-2	1		2	-1		-4	3		1	3				4

[定点当たり患者数:人/定点]

	STD 定点数	性器クラミジア		性器ヘルペス		尖圭コンジローマ		淋菌感染症		合計		基幹 定点数	メチシリン 耐性黄色 ブドウ 球菌感 染症	ペニシ リン耐 性肺炎 球菌感 染症	薬剤耐 性緑膿 菌感 染症	薬剤耐 性アシ ネクター 感染症	合計	
		男	女	男	女	男	女	男	女	男	女							
福井	2		1.50	0.50	1.50	0.50	1.50			1.00	4.50	2						
坂井	1											0						
二州	1		1.00								1.00	1						
若狭	0											1						
奥越	0											1						
丹南	1	1.00	1.00							1.00	1.00	1						
合計	5	0.20	1.00	0.20	0.60	0.20	0.60			0.60	2.20	6	4.50	0.83				5.33
全国2月	965	0.89	1.03	0.27	0.42	0.25	0.20	0.60	0.15	2.01	1.80	465	3.37	0.46	0.05			3.88

[年齢階層別患者数:人]

	STD	性器クラミジア		性器ヘルペス		尖圭コンジローマ		淋菌感染症		合計		基幹	メチシリン 耐性黄色 ブドウ 球菌感 染症	ペニシ リン耐 性肺炎 球菌感 染症	薬剤耐 性緑膿 菌感 染症	薬剤耐 性アシ ネクター 感染症	合計	
		男	女	男	女	男	女	男	女	男	女							
0歳																		
1歳~4歳														3				3
5歳~9歳																		
10歳~14歳													1					1
15歳~19歳																		
20歳~24歳		1	3				1			1	4							
25歳~29歳			1								1							
30歳~34歳			1	1			1			1	2							
35歳~39歳																		
40歳~44歳					1						1							
45歳~49歳																		
50歳~54歳						1	1			1	1							
55歳~59歳													1					1
60歳~64歳					1						1		2					2
65歳~69歳													2					2
70歳以上					1						1		21	2				23
合計		1	5	1	3	1	3			3	11		27	5				32
前期計		2	5	3	2	1	1	1		7	8		26	2				28
当期間/前期		0.5	1	0.33	1.5	1	3		***	0.43	1.38		1.04	2.5	***	***		1.14
増減数		-1		-2	1		2	-1		-4	3		1	3				4

***は前期計が 0 のとき