

福井県感染症発生動向調査速報

<<平成25年>>

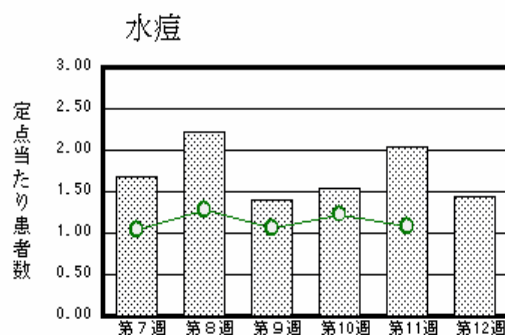
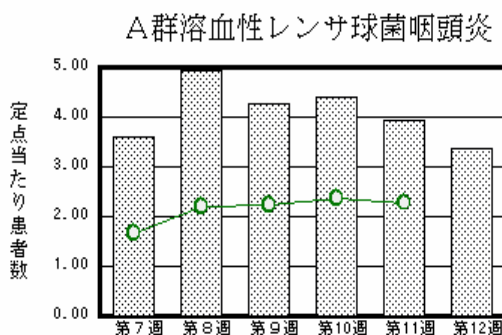
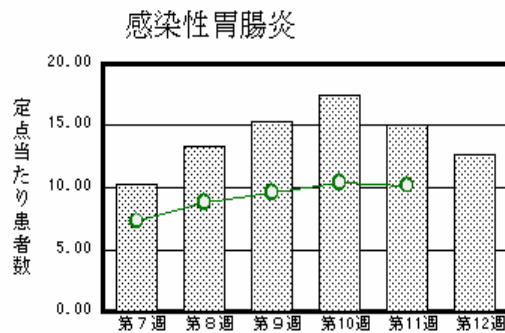
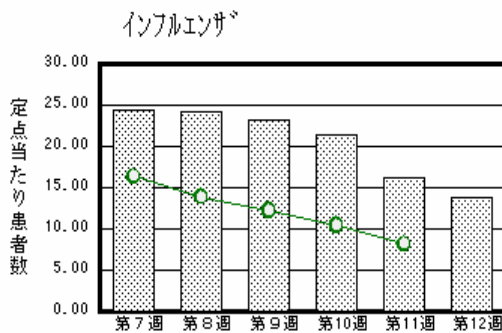
<週報> 第12週 (平成25年 3月18日 ~ 3月24日)

発行日: 平成25年3月27日

発行: 福井県健康福祉部健康増進課
福井県衛生環境研究センター
kansen@erc.pref.fukui.jp

注目疾患の動向

1. 【今週の上位5疾患】 インフルエンザ440名(13.75名) 感染性胃腸炎280名(12.73名) A群溶血性レンサ球菌咽頭炎74名(3.36名) 水痘32名(1.45名) 流行性耳下腺炎31名(1.41名)
()内は定点当たり人数
2. 【報告数の多い疾患】 インフルエンザ(440名) 感染性胃腸炎(280名) A群溶血性レンサ球菌咽頭炎(74名) 水痘(32名) 流行性耳下腺炎(31名)
3. 【インフルエンザ】 報告数は440名です。定点当たり報告数は減少しました(16.25名 13.75名)。地域別にみると、奥越地区16.33名、丹南地区16.00名、二州地区15.50名、福井地区14.45名、坂井地区7.33名、若狭地区6.67名の順となっています。
4. 【感染性胃腸炎】 報告数は280名です。定点当たり報告数は減少しました(15.09名 12.73名)。地域別にみると、二州地区18.33名、丹南地区18.00名、福井地区13.00名、坂井地区7.67名、若狭地区5.50名、奥越地区5.00名の順となっています。
5. 【A群溶血性レンサ球菌咽頭炎】 報告数は74名です。定点当たり報告数は減少しました(3.95名 3.36名)。地域別にみると、二州地区4.67名、福井地区4.14名、奥越地区3.50名、丹南地区3.40名、坂井地区2.00名、若狭地区0.50名の順となっています。
6. 【水痘】 報告数は32名です。定点当たり報告数は減少しました(2.05名 1.45名)。地域別にみると、若狭地区3.00名、奥越地区2.50名、丹南地区1.80名、二州地区1.67名、坂井地区1.00名、福井地区0.57名の順となっています。



棒グラフは福井県、折れ線グラフは全国の数値を表しています。

各疾患の動向グラフについては福井県感染症情報のホームページをご覧ください。

感染症週報全国版の要点

2013年第10週号(3月4日~3月10日)要点

発生動向総覧	<第10週> A群溶血性レンサ球菌咽頭炎の定点当たり報告数は3週連続で増加した / その他最新動向
注目すべき感染症	<インフルエンザ> 定点当たり報告数は2013年第4週にピークを迎え、その後は減少が続いて第10週は10.37となった
病原体情報	感染性胃腸炎関連ウイルス2012/13 シーズン
速報	<今週は該当記事はありません>
海外感染症情報	新種のコロナウイルス感染症について / カンボジアで鳥インフルエンザの患者が発生しました / インフルエンザ
感染症の話	<マラリア> 世界的に重要な感染症であり、最近日本国内では新たに治療薬が認可され、予防投薬の適応も拡大された

詳細は国立感染症研究所感染症情報センターのホームページをご覧ください。Http://www.nih.go.jp/niid/ja/from-idsc.html

全数届出の感染症(福井県)

- 1類感染症: 報告はありませんでした。
- 2類感染症: 結核3名の報告がありました。
- 3類感染症: 報告はありませんでした。
- 4類感染症: 報告はありませんでした。
- (なお、第11週にレジオネラ症1名の報告がありました。)
- 5類感染症全数把握対象: 報告はありませんでした。

福井県感染症発生動向調査

[定点報告: 五類感染症(週報分)] 平成25年 第12週 平成25年3月18日(月) ~ 平成25年3月24日(日)

定点種別 (定点数)	保健所 病名	福井	坂井	二州	若狭	奥越	丹南	計	前週	全国(11週)	
インフル インザ (32)	インフルエンザ (鳥インフルエンザ を除く)	159 14.45	22 7.33	62 15.50	20 6.67	49 16.33	128 16.00	440 13.75	520 16.25	40091 8.13	
小児科 (22)	RSウイルス感 染症	3 0.43	2 0.67					5 0.23	2 0.09	1023 0.33	
	咽頭結膜熱	2 0.29				6 3.00	2 0.40	10 0.45	12 0.55	991 0.32	
	A群溶血性レンサ 球菌咽頭炎	29 4.14	6 2.00	14 4.67	1 0.50	7 3.50	17 3.40	74 3.36	87 3.95	7183 2.28	
	感染性胃腸炎	91 13.00	23 7.67	55 18.33	11 5.50	10 5.00	90 18.00	280 12.73	332 15.09	32009 10.18	
	水痘	4 0.57	3 1.00	5 1.67	6 3.00	5 2.50	9 1.80	32 1.45	45 2.05	3392 1.08	
	手足口病										629 0.20
	伝染性紅斑										165 0.05
	突発性発しん	5 0.71		3 1.00		1 0.50	4 0.80	13 0.59	11 0.50	1584 0.50	
	百日咳										24 0.01
	ヘルパンギーナ										70 0.02
	流行性耳下腺 炎	4 0.57				6 3.00	21 4.20	31 1.41	34 1.55	770 0.24	
眼科 (3)	急性出血性結膜 炎		*	*	*	*				17 0.03	
	流行性角結膜 炎								1 0.33	290 0.43	
基幹 (6)	細菌性髄膜炎								1 0.17	10 0.02	
	無菌性髄膜炎									10 0.02	
	マイコプラズマ肺 炎		*		1 1.00			1 0.17		248 0.53	
	クラミジア肺炎(オウム 病は除く)									11 0.02	
	インフルエンザ (入院患者数)	6 3.00					2 2.00	8 1.33	8 1.33	301 0.65	

インフルエンザは、小児科定点 + 内科定点

細字は定点当たり患者数

(注) 印は、平成15年11月5日以降届出対象疾患。

*欄には定点はありません

福井県感染症発生動向調査(定点報告:五類感染症)

平成25年第12週 平成25年3月18日(月)～平成25年3月24日(日)

インフルエンザ 定点	インフルエンザ(鳥インフルエンザを除く)	小児科 定点	RSウイルス 感染症	咽頭結 膜熱	A群溶 血性レ ンサ球 菌咽頭 炎	感染性 胃腸炎	水痘	手足口 病	伝染性 紅斑	突発性 発しん	百日咳	ヘルパ ンギー ナ	流行性 耳下腺 炎	眼科・基幹 定点	急性出血 性結膜炎	流行性角 結膜炎	細菌性髄 膜炎	無菌性髄 膜炎	マイコプラ ズマ肺炎	クラミジア 肺炎(オウ ム病を除く)	インフルエ ンザ(入院 患者数)	
～5ヶ月	2	～5ヶ月				1	1							～5ヶ月								1
～11ヶ月	7	～11ヶ月	2			7	1			4				～11ヶ月								
1歳	18	1歳		2	1	62	4			8			4	1歳								
2歳	21	2歳	3	3	6	45	7			1			7	2歳								
3歳	23	3歳		2	13	31	3						5	3歳					1		1	
4歳	24	4歳		1	13	32	8						7	4歳								
5歳	24	5歳		2	11	21	5						1	5歳								
6歳	27	6歳			7	20	2						1	6歳								1
7歳	20	7歳			8	9	1						1	7歳								
8歳	23	8歳			7	6							2	8歳								1
9歳	16	9歳			1	6							3	9歳								
10～14歳	75	10～14歳			6	23								10～14歳								2
15～19歳	19	15～19歳				9								15～19歳								
20～29歳	21	20歳以上			1	8								20～29歳								
30～39歳	39													30～39歳								
40～49歳	28													40～49歳								
50～59歳	16													50～59歳								
60～69歳	14													60～69歳								1
70～79歳	9													70歳以上								1
80歳以上	14																					
合計	440	合計	5	10	74	280	32			13			31	合計						1		8
前期計	520	前期計	2	12	87	332	45			11			34	前期計		1	1					8
当期間/前期	0.85	当期間/前期	2.5	0.83	0.85	0.84	0.71	***	***	1.18	***	***	0.91	当期間/前期	***			***	***	***	***	1
増減数	-80	増減数	3	-2	-13	-52	-13			2			-3	増減数		-1	-1			1		

(注) 印は、平成15年11月5日以降届出対象疾患

***は前期計が"0"のとき