

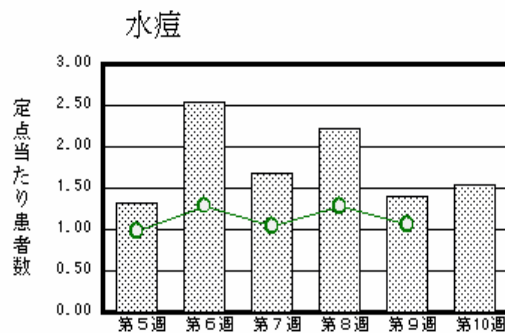
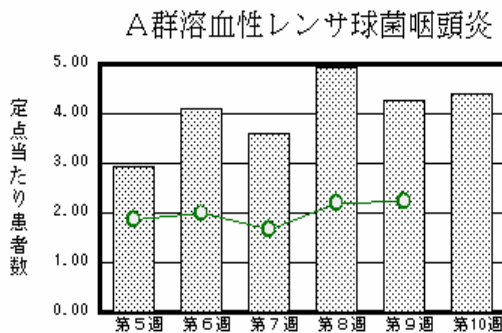
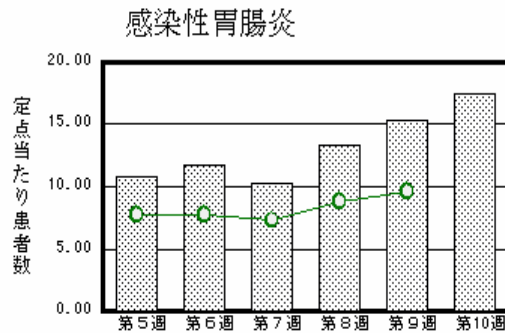
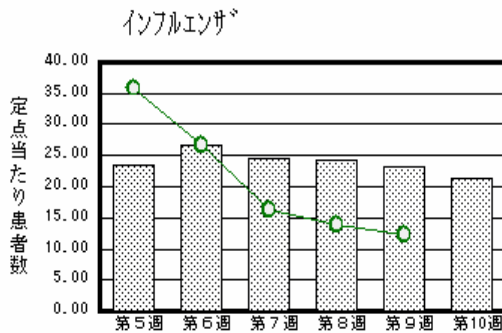
# 福井県感染症発生動向調査速報

<<平成25年>>

<週報> 第10週 (平成25年 3月 4日 ~ 3月10日) 発行日: 平成25年3月13日  
 <月報> 2月 (平成25年 2月 1日 ~ 2月28日) 発行: 福井県健康福祉部健康増進課  
 福井県衛生環境研究センター  
 kansen@erc.pref.fukui.jp

## 注目疾患の動向

- 【今週の上位5疾患】 インフルエンザ684名(21.38名) 感染性胃腸炎385名(17.50名) A群溶血性レンサ球菌咽頭炎97名(4.41名) 水痘34名(1.55名) 流行性耳下腺炎25名(1.14名)  
( )内は定点当たり人数
- 【報告数の多い疾患】 インフルエンザ(684名) 感染性胃腸炎(385名) A群溶血性レンサ球菌咽頭炎(97名) 水痘(34名) 流行性耳下腺炎(25名)
- 【インフルエンザ】 報告数は684名です。定点当たり報告数は減少しました(23.16名 21.38名)。地域別にみると、奥越地区26.00名、丹南地区23.63名、福井地区22.09名、二州地区20.50名、若狭地区17.33名、坂井地区13.33名の順となっています。
- 【感染性胃腸炎】 報告数は385名です。定点当たり報告数は増加しました(15.32名 17.50名)。地域別にみると、二州地区27.00名、福井地区19.57名、丹南地区17.40名、奥越地区16.00名、坂井地区13.33名、若狭地区4.00名の順となっています。
- 【A群溶血性レンサ球菌咽頭炎】 報告数は97名です。定点当たり報告数は増加しました(4.27名 4.41名)。地域別にみると、二州地区6.67名、坂井地区5.67名、奥越地区5.50名、丹南地区5.20名、福井地区3.14名、若狭地区0.50名の順となっています。
- 【水痘】 報告数は34名です。定点当たり報告数は増加しました(1.41名 1.55名)。地域別にみると、奥越地区4.00名、丹南地区1.80名、福井地区1.71名、二州地区1.33名、坂井地区0.33名の順となっています。



棒グラフは福井県、折れ線グラフは全国の数値を表しています。  
 各疾患の動向グラフについては福井県感染症情報のホームページをご覧ください。

## 感染症週報全国版の要点

2013年第8週号(2月18日~2月24日)要点

発生動向総覧	<第8週> インフルエンザの定点当たり報告数は第5週以降減少が続いている / その他最新動向
注目すべき感染症	<今週は該当記事はありません>
病原体情報	風疹ウイルス2012~2013年
速報	<今週は該当記事はありません>
海外感染症情報	インフルエンザ
感染症の話	<劇症型溶血性レンサ球菌感染症> 突発的に発症し、急速に多臓器不全に進行する 溶血を示すレンサ球菌による敗血症性ショック病態である

詳細は国立感染症研究所感染症情報センターのホームページをご覧ください。Http://www.nih.go.jp/niid/ja/from-idsc.html

全数届出の感染症(福井県)

- 1類感染症: 報告はありませんでした。
- 2類感染症: 結核3名の報告がありました。
- 3類感染症: 報告はありませんでした。
- 4類感染症: 報告はありませんでした。
- 5類感染症全数把握対象: 報告はありませんでした。

福井県感染症発生動向調査

[定点報告:五類感染症(週報分)]      平成25年 第10週      平成25年3月4日(月)～平成25年3月10日(日)

定点種別 (定点数)	保健所 病名	福井	坂井	二州	若狭	奥越	丹南	計	前週	全国(9週)
インフル インザ (32)	インフルエンザ (鳥インフルインザ を除く)	243 22.09	40 13.33	82 20.50	52 17.33	78 26.00	189 23.63	684 21.38	741 23.16	60609 12.26
小児科  (22)	RSウイルス感 染症	3 0.43						3 0.14	5 0.23	1184 0.38
	咽頭結膜熱	1 0.14		3 1.00		7 3.50	5 1.00	16 0.73	10 0.45	921 0.29
	A群溶血性レンサ 球菌咽頭炎	22 3.14	17 5.67	20 6.67	1 0.50	11 5.50	26 5.20	97 4.41	94 4.27	7045 2.23
	感染性胃腸炎	137 19.57	40 13.33	81 27.00	8 4.00	32 16.00	87 17.40	385 17.50	337 15.32	30265 9.59
	水痘	12 1.71	1 0.33	4 1.33		8 4.00	9 1.80	34 1.55	31 1.41	3341 1.06
	手足口病									578 0.18
	伝染性紅斑									177 0.06
	突発性発しん	2 0.29	5 1.67				3 0.60	10 0.45	12 0.55	1469 0.47
	百日咳	3 0.43						3 0.14		29 0.01
	ヘルパンギーナ								3 0.14	73 0.02
流行性耳下腺 炎	4 0.57					6 3.00	15 3.00	28 1.27	738 0.23	
眼科  (3)	急性出血性結膜 炎		*	*	*	*				16 0.02
	流行性角結膜 炎								1 0.33	320 0.47
基幹  (6)	細菌性髄膜炎									15 0.03
	無菌性髄膜炎									7 0.01
	マイコプラズマ肺 炎	1 0.50	*					1 0.17	1 0.17	238 0.51
	クラミジア肺炎(オム 病は除く)									12 0.03
	インフルエンザ (入院患者数)	9 4.50			1 1.00	1 1.00		11 1.83	10 1.67	538 1.15

インフルエンザは、小児科定点 + 内科定点

細字は定点当たり患者数

(注) 印は、平成15年11月5日以降届出対象疾患。

\* 欄には定点はありません

福井県感染症発生動向調査(定点報告:五類感染症)

平成25年第10週 平成25年3月4日(月)～平成25年3月10日(日)

インフルエンザ 定点	インフルエンザ(鳥インフルエンザを除く)	小児科 定点	RSウイルス 感染症	咽頭結 膜熱	A群溶 血性レ ンサ球 菌咽頭 炎	感染性 胃腸炎	水痘	手足口 病	伝染性 紅斑	突発性 発しん	百日咳	ヘルパ ンギー ナ	流行性 耳下腺 炎	眼科・基幹 定点	急性出血 性結膜炎	流行性角 結膜炎	細菌性髄 膜炎	無菌性髄 膜炎	マイコプラ ズマ肺炎	クラミジア 肺炎(オウ ム病を除く)	インフルエ ンザ(入院 患者数)	
～5ヶ月	4	～5ヶ月	1			2	2				1			～5ヶ月								
～11ヶ月	17	～11ヶ月	1	1	3	20				2	1			～11ヶ月								
1歳	32	1歳	1	8	6	67	5			7				1歳								1
2歳	34	2歳		4	8	40	12			1			2	2歳								1
3歳	45	3歳		1	6	35	3						3	3歳								
4歳	48	4歳			22	41	5						10	4歳								
5歳	37	5歳		1	14	32	3						4	5歳								1
6歳	43	6歳		1	14	28								6歳								1
7歳	31	7歳			10	27	1				1		2	7歳								
8歳	28	8歳			4	22	1							8歳								
9歳	23	9歳			2	19	1						4	9歳								
10～14歳	78	10～14歳			7	29	1							10～14歳								
15～19歳	17	15～19歳				7								15～19歳								
20～29歳	51	20歳以上			1	16								20～29歳						1		1
30～39歳	58													30～39歳								
40～49歳	40													40～49歳								
50～59歳	29													50～59歳								
60～69歳	23													60～69歳								
70～79歳	19													70歳以上								6
80歳以上	27																					
合計	684	合計	3	16	97	385	34			10	3		25	合計						1		11
前期計	741	前期計	5	10	94	337	31			12		3	28	前期計		1				1		10
当期間/前期	0.92	当期間/前期	0.6	1.6	1.03	1.14	1.1	***	***	0.83	***		0.89	当期間/前期	***		***	***		1	***	1.1
増減数	-57	増減数	-2	6	3	48	3			-2	3	-3	-3	増減数		-1						1

(注) 印は、平成15年11月5日以降届出対象疾患

\*\*\*は前期計が"0"のとき

福井県感染症発生動向調査(定点報告:五類感染症月報分)

平成25年2月

[患者数:人]

	STD 定点数	性器クラミジア		性器ヘルペス		尖圭コンジローム		淋菌感染症		合計		基幹 定点数	メチシリン 耐性黄色 ブドウ 球菌感 染症	ペニシリン 耐性肺炎 球菌感 染症	薬剤耐 性緑膿 菌感 染症	薬剤耐 性アシ ネクト バクテ リア感 染症	合計	
		男	女	男	女	男	女	男	女	男	女							
福井	2		3	3	2	1	1	1		5	6	2						
坂井	1	1								1		0						
二州	1		2								2	1						
若狭	0											1						
奥越	0											1						
丹南	1	1								1		1						
合計	5	2	5	3	2	1	1	1		7	8	6	26	2				28
前期計	5	2	5		2			2	1	3	9	6	16	4				20
当期間/前期		1	1	***	1	***	0.5	1	***	2.33	0.89		1.63	0.5	***	***		1.4
増減数				3		1	-1			4	-1		10	-2				8

[定点当たり患者数:人/定点]

	STD 定点数	性器クラミジア		性器ヘルペス		尖圭コンジローム		淋菌感染症		合計		基幹 定点数	メチシリン 耐性黄色 ブドウ 球菌感 染症	ペニシリン 耐性肺炎 球菌感 染症	薬剤耐 性緑膿 菌感 染症	薬剤耐 性アシ ネクト バクテ リア感 染症	合計	
		男	女	男	女	男	女	男	女	男	女							
福井	2		1.50	1.50	1.00	0.50	0.50	0.50		2.50	3.00	2						
坂井	1	1.00								1.00		0						
二州	1		2.00								2.00	1						
若狭	0											1						
奥越	0											1						
丹南	1	1.00								1.00		1						
合計	5	0.40	1.00	0.60	0.40	0.20	0.20	0.20		1.40	1.60	6	4.33	0.33				4.67
全国2月	965	0.89	1.03	0.27	0.42	0.25	0.20	0.60	0.15	2.01	1.80	465	3.37	0.46	0.05			3.88

[年齢階層別患者数:人]

	STD	性器クラミジア		性器ヘルペス		尖圭コンジローム		淋菌感染症		合計		基幹	メチシリン 耐性黄色 ブドウ 球菌感 染症	ペニシリン 耐性肺炎 球菌感 染症	薬剤耐 性緑膿 菌感 染症	薬剤耐 性アシ ネクト バクテ リア感 染症	合計	
		男	女	男	女	男	女	男	女	男	女							
0歳																		
1歳~4歳																		
5歳~9歳																		
10歳~14歳																		
15歳~19歳		1	2					1		2	2							
20歳~24歳		1	3							1	3							
25歳~29歳																		
30歳~34歳				1						1			2					2
35歳~39歳					1						1							
40歳~44歳						1				1								
45歳~49歳																		
50歳~54歳				1			1			1	1		2					2
55歳~59歳													2					2
60歳~64歳				1	1					1	1		2					2
65歳~69歳													1					1
70歳以上													17	2				19
合計		2	5	3	2	1	1	1		7	8		26	2				28
前期計		2	5		2			2	1	3	9		16	4				20
当期間/前期		1	1	***	1	***	0.5	1	***	2.33	0.89		1.63	0.5	***	***		1.4
増減数				3		1	-1			4	-1		10	-2				8

\*\*\*は前期計が 0 のとき