

福井県感染症発生動向調査速報

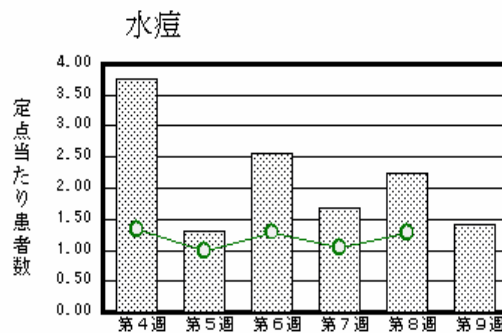
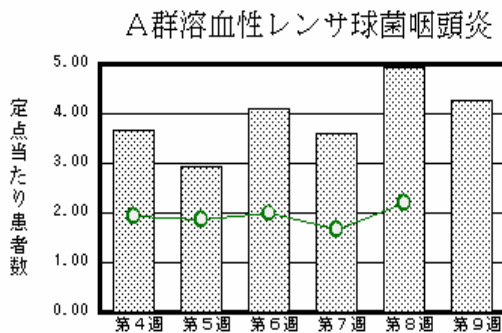
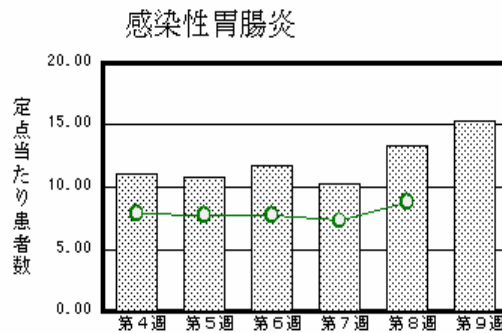
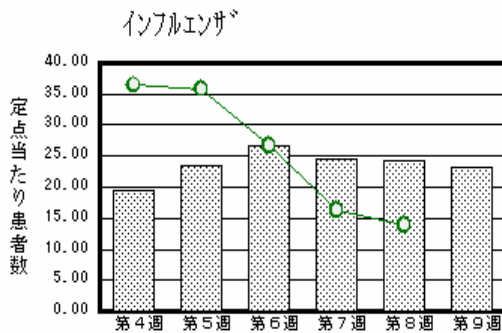
<<平成25年>>

<週報> 第9週 (平成25年 2月25日 ~ 3月3日)
 <月報> 2月 (平成25年 2月1日 ~ 2月28日)

発行日: 平成25年3月6日
 発行: 福井県健康福祉部健康増進課
 福井県衛生環境研究センター
 kansen@erc.pref.fukui.jp

注目疾患の動向

- 【今週の上位5疾患】 インフルエンザ741名(23.16名) 感染性胃腸炎337名(15.32名) A群溶血性レンサ球菌咽頭炎94名(4.27名) 水痘31名(1.41名) 流行性耳下腺炎28名(1.27名)
 ()内は定点当たり人数
- 【報告数の多い疾患】 インフルエンザ(741名) 感染性胃腸炎(337名) A群溶血性レンサ球菌咽頭炎(94名) 水痘(31名) 流行性耳下腺炎(28名)
- 【インフルエンザ】報告数は741名です。定点当たり報告数は減少しました(24.16名 23.16名)。地域別にみると、丹南地区31.13名、福井地区24.27名、二州地区20.25名、坂井地区18.33名、奥越地区18.00名、若狭地区11.67名の順となっています。
- 【感染性胃腸炎】報告数は337名です。定点当たり報告数は増加しました(13.36名 15.32名)。地域別にみると、二州地区23.00名、丹南地区20.00名、福井地区18.00名、奥越地区8.00名、坂井地区6.67名、若狭地区3.00名の順となっています。
- 【A群溶血性レンサ球菌咽頭炎】報告数は94名です。定点当たり報告数は減少しました(4.95名 4.27名)。地域別にみると、坂井地区5.33名、丹南地区5.20名、二州地区5.00名、奥越地区4.50名、福井地区4.00名の順となっています。
- 【水痘】報告数は31名です。定点当たり報告数は減少しました(2.23名 1.41名)。地域別にみると、奥越地区2.50名、丹南地区1.80名、福井地区1.71名、若狭地区1.00名、坂井地区0.67名、二州地区0.33名の順となっています。



棒グラフは福井県、折れ線グラフは全国の数値を表しています。
 各疾患の動向グラフについては福井県感染症情報のホームページをご覧ください。

感染症週報全国版の要点

2013年第7週号(2月11日~2月17日)要点

発生動向総覧	<第7週> インフルエンザの定点当たり報告数は3週連続で減少した / その他最新動向
注目すべき感染症	<今週は該当記事はありません>
病原体情報	インフルエンザウイルス2012/13 シーズン
速報	<今週は該当記事はありません>
海外感染症情報	新種のコロナウイルス感染症について / スーダンの黄熱患者数は減少しています / 南スーダンでE型肝炎が流行しています
感染症の話	<今週はお休みです>

詳細は国立感染症研究所感染症情報センターのホームページをご覧ください。Http://www.nih.go.jp/niid/ja/from-idsc.html

全数届出の感染症(福井県)

- 1類感染症: 報告はありませんでした。
- 2類感染症: 結核3名の報告がありました。
(なお、結核は第8週に1名の報告がありました。)
- 3類感染症: 報告はありませんでした。
- 4類感染症: 報告はありませんでした。
- 5類感染症全数把握対象: 報告はありませんでした。

福井県感染症発生動向調査

[定点報告: 五類感染症(週報分)] 平成25年 第9週 平成25年2月25日(月) ~ 平成25年3月3日(日)

定点種別 (定点数)	保健所 病名	福井	坂井	二州	若狭	奥越	丹南	計	前週	全国(8週)
インフル インザ (32)	インフルエンザ (鳥インフルインザ を除く)	267 24.27	55 18.33	81 20.25	35 11.67	54 18.00	249 31.13	741 23.16	773 24.16	68661 13.90
小児科 (22)	RSウイルス感 染症	4 0.57				1 0.50		5 0.23	4 0.18	1198 0.38
	咽頭結膜熱		1 0.33	1 0.33		5 2.50	3 0.60	10 0.45	10 0.45	782 0.25
	A群溶血性レンサ 球菌咽頭炎	28 4.00	16 5.33	15 5.00		9 4.50	26 5.20	94 4.27	109 4.95	6931 2.20
	感染性胃腸炎	126 18.00	20 6.67	69 23.00	6 3.00	16 8.00	100 20.00	337 15.32	294 13.36	27747 8.81
	水痘	12 1.71	2 0.67	1 0.33	2 1.00	5 2.50	9 1.80	31 1.41	49 2.23	4041 1.28
	手足口病								2 0.09	589 0.19
	伝染性紅斑									161 0.05
	突発性発しん	2 0.29	2 0.67	1 0.33	2 1.00	3 1.50	2 0.40	12 0.55	3 0.14	1415 0.45
	百日咳								1 0.05	38 0.01
	ヘルパンギーナ	1 0.14	2 0.67						3 0.14	62 0.02
流行性耳下腺 炎	3 0.43		1 0.33	1 0.50	5 2.50	18 3.60	28 1.27	20 0.91	752 0.24	
眼科 (3)	急性出血性結膜 炎		*	*	*	*				18 0.03
	流行性角結膜 炎	1 0.50						1 0.33		289 0.42
基幹 (6)	細菌性髄膜炎									7 0.02
	無菌性髄膜炎									13 0.03
	マイコプラズマ肺 炎		*		1 1.00			1 0.17	1 0.17	229 0.49
	クラミジア肺炎(オウム 病は除く)									11 0.02
	インフルエンザ (入院患者数)	7 3.50				2 2.00	1 1.00	10 1.67	17 2.83	612 1.31

インフルエンザは、小児科定点 + 内科定点

細字は定点当たり患者数

(注) 印は、平成15年11月5日以降届出対象疾患。

* 欄には定点はありません

福井県感染症発生動向調査(定点報告:五類感染症)

平成25年第9週 平成25年2月25日(月)～平成25年3月3日(日)

インフルエンザ 定点	インフルエンザ(鳥インフルエンザを除く)	小児科 定点	RSウイルス 感染症	咽頭結 膜熱	A群溶 血性レ ンサ球 菌咽頭 炎	感染性 胃腸炎	水痘	手足口 病	伝染性 紅斑	突発性 発しん	百日咳	ヘルパ ンギー ナ	流行性 耳下腺 炎	眼科・基幹 定点	急性出血 性結膜炎	流行性角 結膜炎	細菌性髄 膜炎	無菌性髄 膜炎	マイコプラ ズマ肺炎	クラミジア 肺炎(オウ ム病を除く)	インフルエ ンザ(入院 患者数)	
～5ヶ月	6	～5ヶ月	1			4	1			4				～5ヶ月								1
～11ヶ月	9	～11ヶ月	2	1	1	17	1			6		1		～11ヶ月								
1歳	45	1歳	2	4	1	85	6			1			4	1歳								1
2歳	32	2歳		3	8	50	5			1			5	2歳								
3歳	44	3歳		1	10	30	8						7	3歳								1
4歳	47	4歳			24	27	3					1	2	4歳								
5歳	50	5歳			19	24	2						2	5歳								
6歳	37	6歳			9	24	1					1	3	6歳								
7歳	23	7歳			4	16	2							7歳								
8歳	31	8歳			7	15							1	8歳								
9歳	24	9歳			7	11	1						2	9歳						1		
10～14歳	87	10～14歳			3	22	1						2	10～14歳								
15～19歳	31	15～19歳			1	3								15～19歳								
20～29歳	41	20歳以上		1		9								20～29歳		1						
30～39歳	79													30～39歳								2
40～49歳	53													40～49歳								1
50～59歳	45													50～59歳								
60～69歳	19													60～69歳								1
70～79歳	28													70歳以上								3
80歳以上	10																					
合計	741	合計	5	10	94	337	31			12		3	28	合計		1				1		10
前期計	773	前期計	4	10	109	294	49	2		3	1	1	20	前期計						1		17
当期間/前期	0.96	当期間/前期	1.25	1	0.86	1.15	0.63		***	4		3	1.4	当期間/前期	***	***	***	***		1	***	0.59
増減数	-32	増減数	1		-15	43	-18	-2		9	-1	2	8	増減数		1						-7

(注) 印は、平成15年11月5日以降届出対象疾患

***は前期計が"0"のとき

福井県感染症発生動向調査(定点報告:五類感染症月報分)

平成25年2月

[患者数:人]

	STD 定点数	性器クラミジア		性器ヘルペス		尖圭コンジローマ		淋菌感染症		合計		基幹 定点数	メチシリン耐性黄色ブドウ球菌感染症	ペニシリン耐性肺炎球菌感染症	薬剤耐性緑膿菌感染症	薬剤耐性アシネクター感染症	合計
		男	女	男	女	男	女	男	女	男	女						
福井	2		3	3	2	1	1	1		5	6	2					
坂井	1	1								1		0					
二州	1		2								2	1					
若狭	0											1					
奥越	0											1					
丹南	1	1								1	1	1					
合計	5	2	5	3	2	1	1	1		7	8	6	26	2			28
前期計	5	2	5		2			2	1	3	9	6	16	4			20
当期間/前期		1	1	***	1	***	0.5	1	***	2.33	0.89		1.63	0.5	***	***	1.4
増減数				3		1	-1			4	-1		10	-2			8

[定点当たり患者数:人/定点]

	STD 定点数	性器クラミジア		性器ヘルペス		尖圭コンジローマ		淋菌感染症		合計		基幹 定点数	メチシリン耐性黄色ブドウ球菌感染症	ペニシリン耐性肺炎球菌感染症	薬剤耐性緑膿菌感染症	薬剤耐性アシネクター感染症	合計
		男	女	男	女	男	女	男	女	男	女						
福井	2		1.50	1.50	1.00	0.50	0.50	0.50		2.50	3.00	2					
坂井	1	1.00								1.00		0					
二州	1		2.00								2.00	1					
若狭	0											1					
奥越	0											1					
丹南	1	1.00								1.00		1					
合計	5	0.40	1.00	0.60	0.40	0.20	0.20	0.20		1.40	1.60	6	4.33	0.33			4.67
全国1月	967	1.00	1.09	0.29	0.43	0.28	0.21	0.63	0.16	2.20	1.89	467	3.88	0.56	0.05		4.49

[年齢階層別患者数:人]

	STD	性器クラミジア		性器ヘルペス		尖圭コンジローマ		淋菌感染症		合計		基幹	メチシリン耐性黄色ブドウ球菌感染症	ペニシリン耐性肺炎球菌感染症	薬剤耐性緑膿菌感染症	薬剤耐性アシネクター感染症	合計
		男	女	男	女	男	女	男	女	男	女						
0歳																	
1歳~4歳																	
5歳~9歳																	
10歳~14歳																	
15歳~19歳		1	2					1		2	2						
20歳~24歳		1	3							1	3						
25歳~29歳																	
30歳~34歳				1						1			2				2
35歳~39歳					1						1						
40歳~44歳						1				1							
45歳~49歳																	
50歳~54歳				1			1			1	1		2				2
55歳~59歳													2				2
60歳~64歳				1	1					1	1		2				2
65歳~69歳													1				1
70歳以上													17	2			19
合計		2	5	3	2	1	1	1		7	8		26	2			28
前期計		2	5		2			2	1	3	9		16	4			20
当期間/前期		1	1	***	1	***	0.5	1	***	2.33	0.89		1.63	0.5	***	***	1.4
増減数				3		1	-1			4	-1		10	-2			8

***は前期計が 0 のとき