

# 福井県感染症発生動向調査速報

<<平成25年>>

<週報> 第8週 (平成25年 2月18日 ~ 2月24日)

発行日：平成25年2月27日

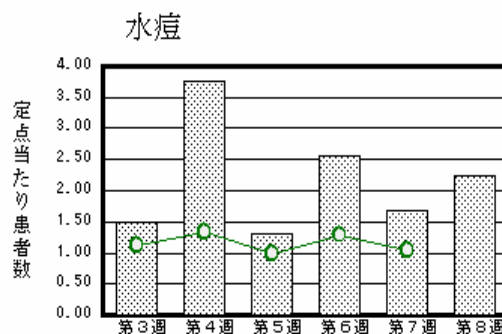
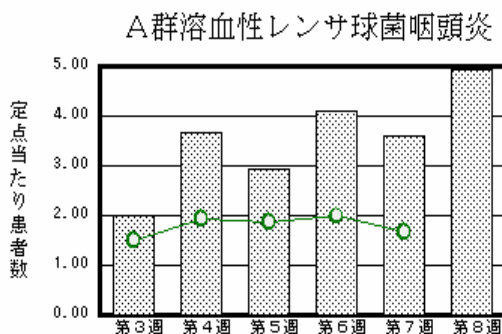
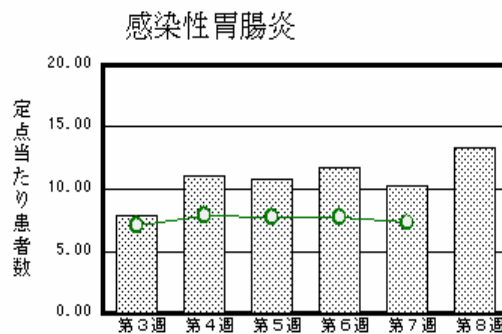
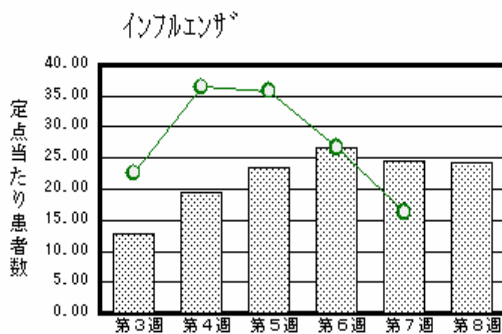
発行：福井県健康福祉部健康増進課

福井県衛生環境研究センター

kansen@erc.pref.fukui.jp

## 注目疾患の動向

- 【今週の上位5疾患】 インフルエンザ773名(24.16名) 感染性胃腸炎294名(13.36名) A群溶血性レンサ球菌咽頭炎109名(4.95名) 水痘49名(2.23名) 流行性耳下腺炎20名(0.91名)  
( )内は定点当たり人数
- 【報告数の多い疾患】 インフルエンザ(773名) 感染性胃腸炎(294名) A群溶血性レンサ球菌咽頭炎(109名) 水痘(49名) 流行性耳下腺炎(20名)
- 【インフルエンザ】報告数は773名です。定点当たり報告数は減少しました(24.41名 24.16名)。地域別にみると、二州地区35.00名、坂井地区25.67名、丹南地区25.50名、奥越地区24.67名、福井地区22.91名、若狭地区8.67名の順となっています。
- 【感染性胃腸炎】報告数は294名です。定点当たり報告数は増加しました(10.23名 13.36名)。地域別にみると、二州地区16.33名、丹南地区15.60名、坂井地区15.33名、奥越地区14.00名、福井地区11.86名、若狭地区5.00名の順となっています。
- 【A群溶血性レンサ球菌咽頭炎】報告数は109名です。定点当たり報告数は増加しました(3.59名 4.95名)。地域別にみると、丹南地区7.00名、奥越地区6.50名、二州地区4.67名、福井地区4.43名、坂井地区4.00名、若狭地区2.00名の順となっています。
- 【水痘】報告数は49名です。定点当たり報告数は増加しました(1.68名 2.23名)。地域別にみると、丹南地区4.40名、二州地区3.00名、奥越地区2.50名、福井地区1.43名、坂井地区0.67名、若狭地区0.50名の順となっています。



棒グラフは福井県、折れ線グラフは全国の数値を表しています。

各疾患の動向グラフについては福井県感染症情報のホームページをご覧ください。

## 感染症週報全国版の要点

2013年第6週号(2月4日~2月10日)要点

発生動向総覧	<第6週> インフルエンザの定点当たり報告数は2週連続で減少した / その他最新動向 <1月> 性感染症・薬剤耐性菌感染症について
注目すべき感染症	<今週は該当記事はありません>
病原体情報	インフルエンザウイルス2012/13 シーズン
速報	<今週は該当記事はありません>
海外感染症情報	新種のコロナウイルス感染症について / チャドで黄熱の患者が発生しました / インフルエンザ / カンボジア、エジプト、中国で鳥インフルエンザの患者が発生しました
感染症の話	<今週はお休みです>

詳細は国立感染症研究所感染症情報センターのホームページをご覧ください。Http://www.nih.go.jp/niid/ja/from-idsc.html

全数届出の感染症(福井県)

- 1類感染症: 報告はありませんでした。
- 2類感染症: 報告はありませんでした。  
(なお、結核は第7週に2名の報告がありました。)
- 3類感染症: 報告はありませんでした。
- 4類感染症: 報告はありませんでした。
- 5類感染症全数把握対象: 急性脳炎1名の報告がありました。

福井県感染症発生動向調査

[定点報告: 五類感染症(週報分)]      平成25年 第8週      平成25年2月18日(月) ~ 平成25年2月24日(日)

定点種別 (定点数)	保健所 病名	福井	坂井	二州	若狭	奥越	丹南	計	前週	全国(7週)
インフル インザ (32)	インフルエンザ (鳥インフルエンザ を除く)	252 22.91	77 25.67	140 35.00	26 8.67	74 24.67	204 25.50	773 24.16	781 24.41	80636 16.31
小児科  (22)	RSウイルス感 染症	1 0.14	3 1.00					4 0.18	4 0.18	1160 0.37
	咽頭結膜熱	2 0.29	2 0.67			2 1.00	4 0.80	10 0.45	15 0.68	782 0.25
	A群溶血性レンサ 球菌咽頭炎	31 4.43	12 4.00	14 4.67	4 2.00	13 6.50	35 7.00	109 4.95	79 3.59	5268 1.67
	感染性胃腸炎	83 11.86	46 15.33	49 16.33	10 5.00	28 14.00	78 15.60	294 13.36	225 10.23	22963 7.29
	水痘	10 1.43	2 0.67	9 3.00	1 0.50	5 2.50	22 4.40	49 2.23	37 1.68	3264 1.04
	手足口病	1 0.14					1 0.20	2 0.09	1 0.05	540 0.17
	伝染性紅斑									158 0.05
	突発性発しん	1 0.14		1 0.33		1 0.50		3 0.14	18 0.82	1300 0.41
	百日咳	1 0.14						1 0.05		32 0.01
	ヘルパンギーナ	1 0.14						1 0.05		48 0.02
流行性耳下腺 炎	4 0.57	1 0.33				3 1.50	12 2.40	21 0.95	671 0.21	
眼科  (3)	急性出血性結膜 炎		*	*	*	*				11 0.02
	流行性角結膜 炎								1 0.33	268 0.39
基幹  (6)	細菌性髄膜炎								1 0.17	3 0.01
	無菌性髄膜炎									7 0.01
	マイコプラズマ肺 炎		*		1 1.00			1 0.17	1 0.17	224 0.48
	クラミジア肺炎(オウム 病は除く)									9 0.02
	インフルエンザ (入院患者数)	9 4.50		1 1.00	1 1.00	3 3.00	3 3.00	17 2.83	19 3.17	858 1.84

インフルエンザは、小児科定点 + 内科定点  
細字は定点当たり患者数  
(注) 印は、平成15年11月5日以降届出対象疾患。

福井県感染症発生動向調査(定点報告:五類感染症)

平成25年第8週 平成25年2月18日(月)～平成25年2月24日(日)

インフルエンザ 定点	インフルエンザ(鳥インフルエンザを除く)	小児科 定点	RSウイルス 感染症	咽頭結 膜熱	A群溶 血性レ ンサ球 菌咽頭 炎	感染性 胃腸炎	水痘	手足口 病	伝染性 紅斑	突発性 発しん	百日咳	ヘルパ ンギー ナ	流行性 耳下腺 炎	眼科・基幹 定点	急性出血 性結膜炎	流行性角 結膜炎	細菌性髄 膜炎	無菌性髄 膜炎	マイコプラ ズマ肺炎	クラミジア 肺炎(オウ ム病を除く)	インフルエ ンザ(入院 患者数)	
～5ヶ月	6	～5ヶ月	1			1								～5ヶ月								1
～11ヶ月	13	～11ヶ月	1	1		13	4			1			1	～11ヶ月								
1歳	37	1歳	1	6	4	58	7	1		1		1	3	1歳								2
2歳	42	2歳	1		5	41	13			1			3	2歳								
3歳	54	3歳		1	16	28	9						3	3歳								
4歳	40	4歳			18	26	12						4	4歳								
5歳	58	5歳			18	19	2	1					2	5歳								3
6歳	52	6歳		2	17	19	1						1	6歳								
7歳	34	7歳			4	15	1							7歳								
8歳	41	8歳			6	16							1	8歳								
9歳	32	9歳			5	6							1	9歳								
10～14歳	122	10～14歳			11	32					1		1	10～14歳						1		
15～19歳	23	15～19歳			1	7								15～19歳								
20～29歳	44	20歳以上			4	13								20～29歳								
30～39歳	57													30～39歳								
40～49歳	38													40～49歳								
50～59歳	30													50～59歳								
60～69歳	19													60～69歳								1
70～79歳	18													70歳以上								10
80歳以上	13																					
合計	773	合計	4	10	109	294	49	2		3	1	1	20	合計						1		17
前期計	781	前期計	4	15	79	225	37	1		18			21	前期計		1	1			1		19
当期間/前期	0.99	当期間/前期	1	0.67	1.38	1.31	1.32	2	***	0.17	***	***	0.95	当期間/前期	***			***		1	***	0.89
増減数	-8	増減数		-5	30	69	12	1		-15	1	1	-1	増減数		-1	-1					-2

(注) 印は、平成15年11月5日以降届出対象疾患

\*\*\*は前期計が"0"のとき