

福井県感染症発生動向調査速報

<<平成25年>>

<週報> 第7週 (平成25年2月11日～2月17日)

発行日：平成25年2月20日

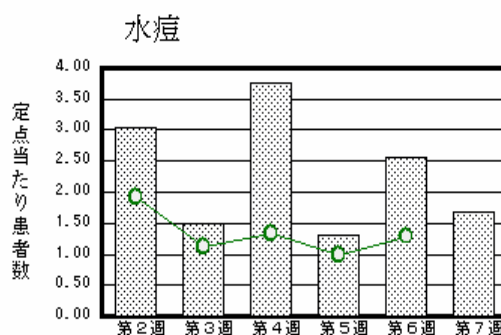
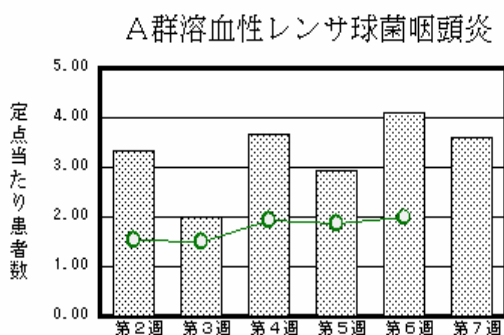
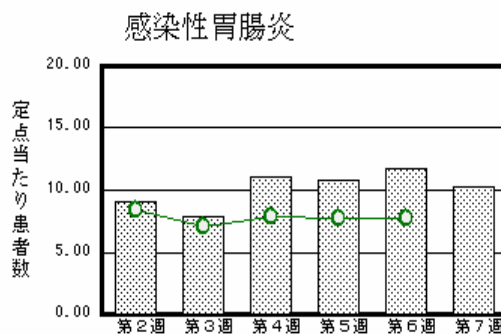
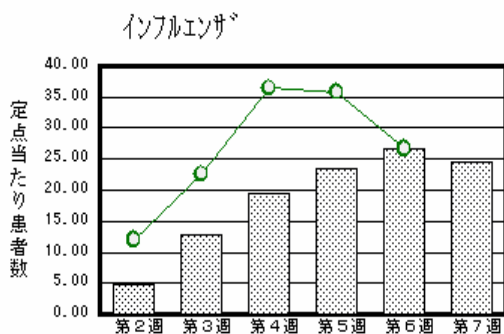
発行：福井県健康福祉部健康増進課

福井県衛生環境研究センター

kansen@erc.pref.fukui.jp

注目疾患の動向

1. 【今週の上位5疾患】 インフルエンザ781名(24.41名) 感染性胃腸炎225名(10.23名) A群溶血性レンサ球菌咽頭炎79名(3.59名) 水痘37名(1.68名) 流行性耳下腺炎21名(0.95名)
()内は定点当たり人数
2. 【報告数の多い疾患】 インフルエンザ(781名) 感染性胃腸炎(225名) A群溶血性レンサ球菌咽頭炎(79名) 水痘(37名) 流行性耳下腺炎(21名)
3. 【インフルエンザ】報告数は781名です。定点当たり報告数は減少しました(26.78名 24.41名)。地域別にみると、坂井地区35.33名、福井地区25.64名、丹南地区25.13名、奥越地区20.00名、二州地区19.50名、若狭地区18.00名の順となっています。
4. 【感染性胃腸炎】報告数は225名です。定点当たり報告数は減少しました(11.68名 10.23名)。地域別にみると、二州地区15.33名、丹南地区12.40名、福井地区11.00名、坂井地区9.67名、奥越地区4.00名、若狭地区1.50名の順となっています。
5. 【A群溶血性レンサ球菌咽頭炎】報告数は79名です。定点当たり報告数は減少しました(4.09名 3.59名)。地域別にみると、奥越地区6.00名、丹南地区6.00名、二州地区3.33名、坂井地区3.00名、福井地区2.43名、若狭地区0.50名の順となっています。
6. 【水痘】報告数は37名です。定点当たり報告数は減少しました(2.55名 1.68名)。地域別にみると、奥越地区3.50名、若狭地区3.00名、福井地区1.86名、二州地区1.33名、丹南地区1.00名、坂井地区0.67名の順となっています。



棒グラフは福井県、折れ線グラフは全国の数値を表しています。

各疾患の動向グラフについては福井県感染症情報のホームページをご覧ください。

感染症週報全国版の要点

2013年第5週号(1月28日～2月3日)要点

発生動向総覧	<第5週> マイコプラズマ肺炎の定点当たり報告数は2週連続で増加し、過去5年間の同時期と比較してやや多い/その他最新動向
注目すべき感染症	<インフルエンザ> 第5週の定点当たり報告数は35.82となり、前週よりも減少した
病原体情報	インフルエンザウイルス2012/13 シーズン
速報	<今週は該当記事はありません>
海外感染症情報	インフルエンザ/カンボジアで鳥インフルエンザの患者が発生しました/エジプトで、環境中の検体からポリオウイルスが検出されました/新種のコロナウイルス感染症について/ニジェールでポリオ患者が発生しました
感染症の話	<AIDS(後天性免疫不全症候群)後編> 病原診断と治療について

詳細は国立感染症研究所感染症情報センターのホームページをご覧ください。Http://www.nih.go.jp/niid/ja/from-idsc.html

全数届出の感染症(福井県)

- 1類感染症:報告はありませんでした。
- 2類感染症:報告はありませんでした。
(なお、結核は第4週に3名、第6週に2名の報告がありました。)
- 3類感染症:報告はありませんでした。
- 4類感染症:報告はありませんでした。
- 5類感染症全数把握対象:梅毒1名の報告がありました。

福井県感染症発生動向調査

[定点報告:五類感染症(週報分)] 平成25年 第7週 平成25年2月11日(月)～平成25年2月17日(日)

定点種別 (定点数)	保健所 病名	福井	坂井	二州	若狭	奥越	丹南	計	前週	全国(6週)
インフル インザ (32)	インフルエンザ (鳥インフルインザ を除く)	282 25.64	106 35.33	78 19.50	54 18.00	60 20.00	201 25.13	781 24.41	857 26.78	131544 26.70
小児科 (22)	RSウイルス感 染症		1 0.33	2 0.67			1 0.20	4 0.18	7 0.32	1423 0.45
	咽頭結膜熱	1 0.14	4 1.33	2 0.67		7 3.50	1 0.20	15 0.68	5 0.23	916 0.29
	A群溶血性レンサ 球菌咽頭炎	17 2.43	9 3.00	10 3.33	1 0.50	12 6.00	30 6.00	79 3.59	90 4.09	6251 1.99
	感染性胃腸炎	77 11.00	29 9.67	46 15.33	3 1.50	8 4.00	62 12.40	225 10.23	257 11.68	24353 7.75
	水痘	13 1.86	2 0.67	4 1.33	6 3.00	7 3.50	5 1.00	37 1.68	56 2.55	4066 1.29
	手足口病	1 0.14						1 0.05		546 0.17
	伝染性紅斑								2 0.09	153 0.05
	突発性発しん	6 0.86	6 2.00	1 0.33		1 0.50	4 0.80	18 0.82	6 0.27	1451 0.46
	百日咳									35 0.01
	ヘルパンギーナ								2 0.09	67 0.02
流行性耳下腺 炎	6 0.86		1 0.33		7 3.50	7 1.40	21 0.95	25 1.14	631 0.20	
眼科 (3)	急性出血性結膜 炎									14 0.02
	流行性角結膜 炎						1 1.00	1 0.33		318 0.47
基幹 (6)	細菌性髄膜炎	1 0.50						1 0.17		11 0.02
	無菌性髄膜炎								1 0.17	14 0.03
	マイコプラズマ肺 炎	1 0.50						1 0.17	2 0.33	261 0.56
	クラミジア肺炎(オウム 病は除く)									15 0.03
	インフルエンザ (入院患者数)	8 4.00				5 5.00	6 6.00	19 3.17	17 2.83	1156 2.48

インフルエンザは、小児科定点+内科定点
細字は定点当たり患者数
(注) 印は、平成15年11月5日以降届出対象疾患。

福井県感染症発生動向調査(定点報告:五類感染症)

平成25年第7週 平成25年2月11日(月)～平成25年2月17日(日)

インフルエンザ 定点	インフルエンザ(鳥インフルエンザを除く)	小児科 定点	RSウイルス 感染症	咽頭結 膜熱	A群溶 血性レ ンサ球 菌咽頭 炎	感染性 胃腸炎	水痘	手足口 病	伝染性 紅斑	突発性 発しん	百日咳	ヘルパ ンギー ナ	流行性 耳下腺 炎	眼科・基幹 定点	急性出血 性結膜炎	流行性角 結膜炎	細菌性髄 膜炎	無菌性髄 膜炎	マイコプラ ズマ肺炎	クラミジア 肺炎(オウ ム病を除く)	インフルエ ンザ(入院 患者数)	
～5ヶ月	5	～5ヶ月	3			1				1				～5ヶ月								1
～11ヶ月	8	～11ヶ月		1	1	13	1			8				～11ヶ月								
1歳	24	1歳	1	8	5	38	9	1		8				1歳								
2歳	46	2歳		3	4	31	5			1			3	2歳								1
3歳	36	3歳			11	27	11						3	3歳								
4歳	50	4歳		2	13	18	6						6	4歳								
5歳	29	5歳			12	22	4						4	5歳								2
6歳	42	6歳		1	9	12	1						2	6歳								1
7歳	29	7歳			6	16							2	7歳						1		
8歳	34	8歳			6	5								8歳								
9歳	29	9歳			3	10								9歳								
10～14歳	137	10～14歳			6	19								10～14歳								
15～19歳	30	15～19歳				4								15～19歳								
20～29歳	44	20歳以上			3	9							1	20～29歳								
30～39歳	75													30～39歳			1					2
40～49歳	53													40～49歳		1						
50～59歳	36													50～59歳								
60～69歳	32													60～69歳								
70～79歳	15													70歳以上								12
80歳以上	27																					
合計	781	合計	4	15	79	225	37	1		18			21	合計		1	1		1			19
前期計	857	前期計	7	5	90	257	56		2	6		2	25	前期計				1	2			17
当期間/前期	0.91	当期間/前期	0.57	3	0.88	0.88	0.66	***		3	***		0.84	当期間/前期	***	***	***		0.5	***		1.12
増減数	-76	増減数	-3	10	-11	-32	-19	1	-2	12		-2	-4	増減数		1	1	-1	-1			2

(注) 印は、平成15年11月5日以降届出対象疾患

***は前期計が"0"のとき