

# 福井県感染症発生動向調査速報

<<平成25年>>

<週報> 第6週 (平成25年 2月 4日 ~ 2月10日)

発行日: 平成25年2月14日

<月報> 1月 (平成25年 1月 1日 ~ 1月31日)

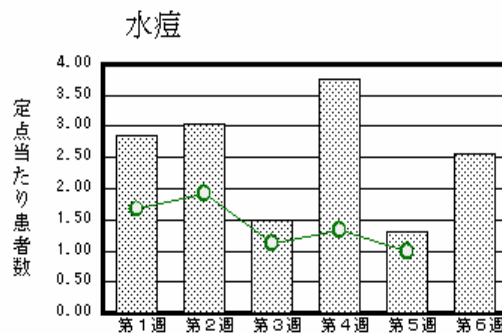
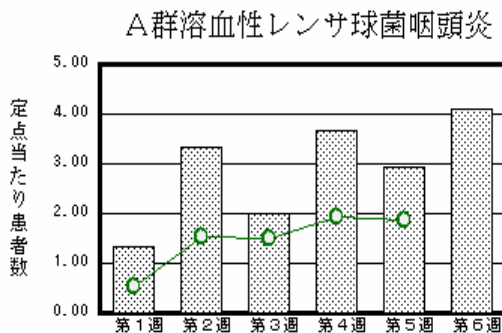
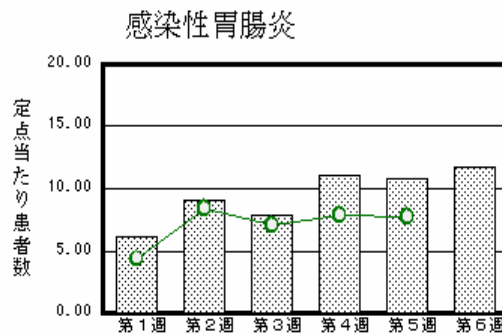
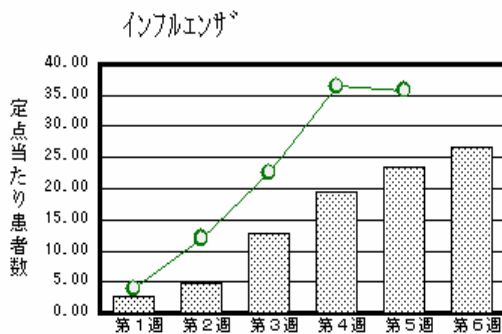
発行: 福井県健康福祉部健康増進課

福井県衛生環境研究センター

kansen@erc.pref.fukui.jp

## 注目疾患の動向

- 【今週の上位5疾患】 インフルエンザ857名(26.78名) 感染性胃腸炎257名(11.68名) A群溶血性レンサ球菌咽頭炎90名(4.09名) 水痘56名(2.55名) 流行性耳下腺炎25名(1.14名)  
( )内は定点当たり人数
- 【報告数の多い疾患】 インフルエンザ(857名) 感染性胃腸炎(257名) A群溶血性レンサ球菌咽頭炎(90名) 水痘(56名) 流行性耳下腺炎(25名)
- 【インフルエンザ】 報告数は857名です。定点当たり報告数は増加しました(23.47名 26.78名)。地域別にみると、坂井地区41.33名、二州地区30.50名、福井地区27.36名、奥越地区26.00名、丹南地区23.63名、若狭地区14.33名の順となっています。
- 【感染性胃腸炎】 報告数は257名です。定点当たり報告数は増加しました(10.86名 11.68名)。地域別にみると、二州地区24.33名、丹南地区11.80名、福井地区11.71名、坂井地区7.67名、若狭地区5.00名、奥越地区5.00名の順となっています。
- 【A群溶血性レンサ球菌咽頭炎】 報告数は90名です。定点当たり報告数は増加しました(2.95名 4.09名)。地域別にみると、奥越地区6.50名、丹南地区6.20名、二州地区4.67名、福井地区3.57名、坂井地区2.00名、若狭地区0.50名の順となっています。
- 【水痘】 報告数は56名です。定点当たり報告数は増加しました(1.32名 2.55名)。地域別にみると、二州地区5.33名、丹南地区4.60名、福井地区2.00名、坂井地区1.00名の順となっています。



棒グラフは福井県、折れ線グラフは全国の数値を表しています。

各疾患の動向グラフについては福井県感染症情報のホームページをご覧ください。

## 感染症週報全国版の要点

2013年第4週号(1月21日~1月27日)要点

発生動向総覧	<第4週> インフルエンザの定点当たり報告数は第43週以降増加が続いており、過去5年間の同時期と比較してやや多い/その他最新動向
注目すべき感染症	<インフルエンザ> 第4週の定点当たり報告数は36.44となり、今週も大幅な増加となった
病原体情報	インフルエンザウイルス2012/13 シーズン
速報	国内で初めて診断された重症熱性血小板減少症候群患者
海外感染症情報	<今週は該当記事はありません>
感染症の話	<AIDS(後天性免疫不全症候群)前編> 後天性免疫不全症候群は、ヒト免疫不全ウイルス感染によって生じ、重篤な全身性免疫不全により日和見感染症や悪性腫瘍を引き起こす状態をいう

詳細は国立感染症研究所感染症情報センターのホームページをご覧ください。Http://www.nih.go.jp/niid/ja/from-idsc.html

全数届出の感染症(福井県)

- 1類感染症: 報告はありませんでした。
- 2類感染症: 報告はありませんでした。
- 3類感染症: 報告はありませんでした。
- 4類感染症: 報告はありませんでした。
- 5類感染症全数把握対象: 報告はありませんでした。

福井県感染症発生動向調査

[定点報告:五類感染症(週報分)] 平成25年 第6週 平成25年2月4日(月)～平成25年2月10日(日)

定点種別 (定点数)	保健所 病名	福井	坂井	二州	若狭	奥越	丹南	計	前週	全国(5週)
インフル インザ (32)	インフルエンザ (鳥インフルエンザ を除く)	301 27.36	124 41.33	122 30.50	43 14.33	78 26.00	189 23.63	857 26.78	751 23.47	177271 35.82
小児科  (22)	RSウイルス感 染症	1 0.14	4 1.33			2 1.00		7 0.32	16 0.73	1650 0.52
	咽頭結膜熱	1 0.14				1 0.50	3 0.60	5 0.23	6 0.27	824 0.26
	A群溶血性レンサ 球菌咽頭炎	25 3.57	6 2.00	14 4.67	1 0.50	13 6.50	31 6.20	90 4.09	65 2.95	5908 1.87
	感染性胃腸炎	82 11.71	23 7.67	73 24.33	10 5.00	10 5.00	59 11.80	257 11.68	239 10.86	24516 7.77
	水痘	14 2.00	3 1.00	16 5.33			23 4.60	56 2.55	29 1.32	3100 0.98
	手足口病								1 0.05	612 0.19
	伝染性紅斑	2 0.29						2 0.09		198 0.06
	突発性発しん	4 0.57	1 0.33			1 0.50		6 0.27	11 0.50	1466 0.46
	百日咳								1 0.05	30 0.01
	ヘルパンギーナ	1 0.14	1 0.33					2 0.09	1 0.05	54 0.02
流行性耳下腺 炎	8 1.14	1 0.33			4 2.00	12 2.40	25 1.14	22 1.00	737 0.23	
眼科  (3)	急性出血性結膜 炎		*	*	*	*				23 0.03
	流行性角結膜 炎								2 0.67	345 0.50
基幹  (6)	細菌性髄膜炎									7 0.02
	無菌性髄膜炎	1 0.50						1 0.17		6 0.01
	マイコプラズマ肺 炎	2 1.00	*					2 0.33	1 0.17	358 0.77
	クラミジア肺炎(オム 病は除く)									18 0.04
	インフルエンザ (入院患者数)	6 3.00		3 3.00		4 4.00	4 4.00	17 2.83	8 1.33	1402 3.01

インフルエンザは、小児科定点+内科定点

細字は定点当たり患者数

(注) 印は、平成15年11月5日以降届出対象疾患。

福井県感染症発生動向調査(定点報告:五類感染症)

平成25年第6週 平成25年2月4日(月)～平成25年2月10日(日)

インフルエンザ 定点	インフルエンザ(鳥インフルエンザを除く)	小児科 定点	RSウイルス 感染症	咽頭結 膜熱	A群溶 血性レ ンサ球 菌咽頭 炎	感染性 胃腸炎	水痘	手足口 病	伝染性 紅斑	突発性 発しん	百日咳	ヘルパ ンギー ナ	流行性 耳下腺 炎	眼科・基幹 定点	急性出血 性結膜炎	流行性角 結膜炎	細菌性髄 膜炎	無菌性髄 膜炎	マイコプラ ズマ肺炎	クラミジア 肺炎(オウ ム病を除く)	インフルエ ンザ(入院 患者数)	
～5ヶ月	3	～5ヶ月												～5ヶ月								2
～11ヶ月	10	～11ヶ月	4			16				3				～11ヶ月								
1歳	38	1歳	2	2	1	30	7		1	2			4	1歳								
2歳	42	2歳		2	8	45	15		1	1		1	5	2歳								1
3歳	49	3歳	1	1	14	35	13						6	3歳								1
4歳	67	4歳			16	22	10						5	4歳								1
5歳	56	5歳			13	18	9					1	2	5歳								
6歳	35	6歳			14	23	2						2	6歳								
7歳	38	7歳			10	7								7歳								
8歳	30	8歳			4	13							1	8歳								1
9歳	47	9歳			2	4								9歳						2		
10～14歳	144	10～14歳			4	25								10～14歳								1
15～19歳	29	15～19歳				4								15～19歳								
20～29歳	51	20歳以上			4	15								20～29歳								
30～39歳	65													30～39歳				1				1
40～49歳	51													40～49歳								
50～59歳	37													50～59歳								
60～69歳	29													60～69歳								2
70～79歳	19													70歳以上								7
80歳以上	17																					
合計	857	合計	7	5	90	257	56		2	6		2	25	合計				1	2			17
前期計	751	前期計	16	6	65	239	29	1		11	1	1	22	前期計		2				1		8
当期間/前期	1.14	当期間/前期	0.44	0.83	1.38	1.08	1.93		***	0.55		2	1.14	当期間/前期	***		***	***	2	***		2.13
増減数	106	増減数	-9	-1	25	18	27	-1	2	-5	-1	1	3	増減数		-2		1	1			9

(注) 印は、平成15年11月5日以降届出対象疾患

\*\*\*は前期計が"0"のとき

福井県感染症発生動向調査(定点報告:五類感染症月報分)

平成25年1月

[患者数:人]

	STD 定点数	性器クラミジア		性器ヘルペス		尖圭コンジローマ		淋菌感染症		合計		基幹 定点数	メチシリン耐性黄色ブドウ球菌感染症	ペニシリン耐性肺炎球菌感染症	薬剤耐性緑膿菌感染症	薬剤耐性アシネクター感染症	合計
		男	女	男	女	男	女	男	女	男	女						
福井	2		3		2		2	1		1	7	2					
坂井	1											0					
二州	1		2								2	1					
若狭	0											1					
奥越	0											1					
丹南	1	2								2	1	1					
合計	5	2	5		2		2	1		3	9	6	16	4			20
前期計	5	1	3	2	2	1	1	1		5	6	6	11	9	1		21
当期間/前期		2	1.67		1		2	1	***	0.6	1.5		1.45	0.44		***	0.95
増減数		1	2	-2		-1	1			-2	3		5	-5	-1		-1

[定点当たり患者数:人/定点]

	STD 定点数	性器クラミジア		性器ヘルペス		尖圭コンジローマ		淋菌感染症		合計		基幹 定点数	メチシリン耐性黄色ブドウ球菌感染症	ペニシリン耐性肺炎球菌感染症	薬剤耐性緑膿菌感染症	薬剤耐性アシネクター感染症	合計
		男	女	男	女	男	女	男	女	男	女						
福井	2		1.50		1.00		1.00	0.50		0.50	3.50	2					
坂井	1											0					
二州	1		2.00								2.00	1					
若狭	0											1					
奥越	0											1					
丹南	1	2.00								2.00	1	1					
合計	5	0.40	1.00		0.40		0.40	0.20		0.60	1.80	6	2.67	0.67			3.33
全国1月	967	1.00	1.09	0.29	0.43	0.28	0.21	0.63	0.16	2.20	1.89	467	3.88	0.56	0.05		4.49

[年齢階層別患者数:人]

	STD	性器クラミジア		性器ヘルペス		尖圭コンジローマ		淋菌感染症		合計		基幹	メチシリン耐性黄色ブドウ球菌感染症	ペニシリン耐性肺炎球菌感染症	薬剤耐性緑膿菌感染症	薬剤耐性アシネクター感染症	合計
		男	女	男	女	男	女	男	女	男	女						
0歳														1			1
1歳~4歳														1			1
5歳~9歳																	
10歳~14歳																	
15歳~19歳																	
20歳~24歳			2								2						
25歳~29歳			1								1						
30歳~34歳		1	2					1		2	2						
35歳~39歳		1								1							
40歳~44歳					1						1						
45歳~49歳																	
50歳~54歳								2			2						
55歳~59歳																	
60歳~64歳													1				1
65歳~69歳														1			1
70歳以上					1						1		15	1			16
合計		2	5		2		2	1		3	9		16	4			20
前期計		1	3	2	2	1	1	1		5	6		11	9	1		21
当期間/前期		2	1.67		1		2	1	***	0.6	1.5		1.45	0.44		***	0.95
増減数		1	2	-2		-1	1			-2	3		5	-5	-1		-1

\*\*\*は前期計が 0 のとき