

福井県感染症発生動向調査速報

<<平成25年>>

<週報> 第5週 (平成25年 1月28日 ~ 2月3日)

発行日: 平成25年2月6日

<月報> 1月 (平成24年1月1日 ~ 1月31日)

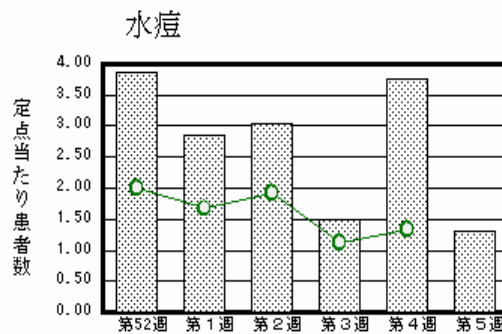
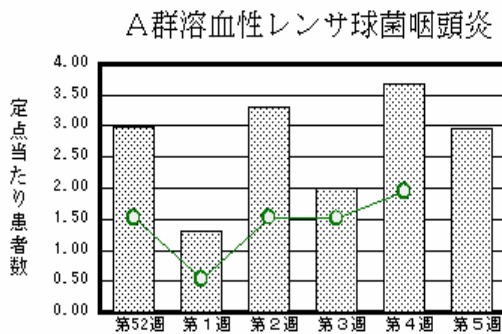
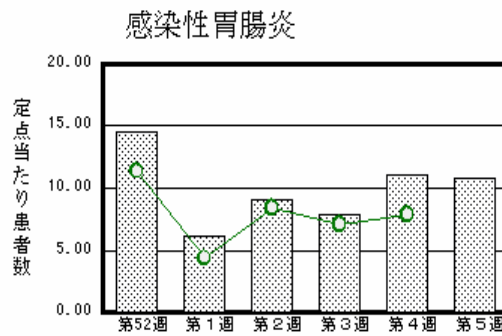
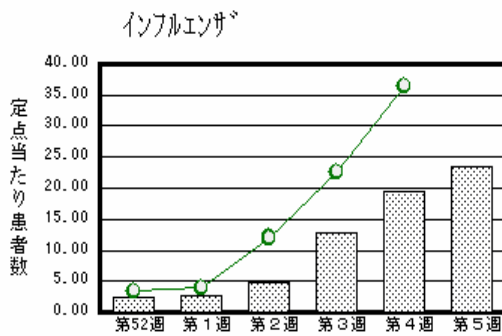
発行: 福井県健康福祉部健康増進課

福井県衛生環境研究センター

kansen@erc.pref.fukui.jp

注目疾患の動向

- 【今週の上位5疾患】 インフルエンザ751名(23.47名) 感染性胃腸炎239名(10.86名) A群溶血性レンサ球菌咽頭炎65名(2.95名) 水痘29名(1.32名) 流行性耳下腺炎22名(1.00名)
()内は定点当たり人数
- 【報告数の多い疾患】 インフルエンザ(751名) 感染性胃腸炎(239名) A群溶血性レンサ球菌咽頭炎(65名) 水痘(29名) 流行性耳下腺炎(22名)
- 【インフルエンザ】 報告数は751名です。定点当たり報告数は増加しました(19.47名 23.47名)。地域別にみると、坂井地区32.33名、丹南地区24.00名、福井地区23.45名、二州地区23.25名、若狭地区20.00名、奥越地区17.00名の順となっています。
- 【感染性胃腸炎】 報告数は239名です。定点当たり報告数は減少しました(11.05名 10.86名)。地域別にみると、二州地区15.00名、福井地区12.71名、丹南地区12.60名、坂井地区11.00名、奥越地区2.50名、若狭地区2.00名の順となっています。
- 【A群溶血性レンサ球菌咽頭炎】 報告数は65名です。定点当たり報告数は減少しました(3.68名 2.95名)。地域別にみると、丹南地区5.00名、二州地区4.00名、福井地区2.71名、坂井地区2.00名、奥越地区1.50名の順となっています。
- 【水痘】 報告数は29名です。定点当たり報告数は減少しました(3.77名 1.32名)。地域別にみると、二州地区2.33名、丹南地区1.60名、奥越地区1.50名、坂井地区1.00名、若狭地区1.00名、福井地区0.86名の順となっています。



棒グラフは福井県、折れ線グラフは全国の数値を表しています。

各疾患の動向グラフについては福井県感染症情報のホームページをご覧ください。

感染症週報全国版の要点

2013年第3週号(1月14日~1月20日)要点

発生動向総覧	<第3週> 手足口病の定点当たり報告数は2週連続で増加し、過去5年間の同時期と比較してやや多い/その他最新動向
注目すべき感染症	<インフルエンザ> 第3週の定点当たり報告数は22.58となり、前週よりも大きく増加した
病原体情報	インフルエンザウイルス2012/13 シーズン
速報	2012/13 シーズンの流行入り前に起きたB型インフルエンザウイルス(Victoria系統)による集団発生の2事例 - 長野県
海外感染症情報	中米でのコレラの流行状況について/スーダンで黄熱の患者が発生しています/インフルエンザ
感染症の話	<トキソプラズマ症> 妊娠中の女性がトキソプラズマに初感染した場合、胎児に垂直感染する可能性があり注意を要する

詳細は国立感染症研究所感染症情報センターのホームページをご覧ください。Http://www.nih.go.jp/niid/ja/from-idsc.html

全数届出の感染症(福井県)

- 1類感染症: 報告はありませんでした。
- 2類感染症: 報告はありませんでした。
- 3類感染症: 報告はありませんでした。
- 4類感染症: 報告はありませんでした。

(なお、第4週にデング熱1名の報告がありました)

- 5類感染症全数把握対象: 報告はありませんでした。

福井県感染症発生動向調査

[定点報告: 五類感染症(週報分)] 平成25年 第5週 平成25年1月28日(月) ~ 平成25年2月3日(日)

定点種別 (定点数)	保健所 病名	福井	坂井	二州	若狭	奥越	丹南	計	前週	全国(4週)
インフル インザ (32)	インフルエンザ (鳥インフルインザ を除く)	258 23.45	97 32.33	93 23.25	60 20.00	51 17.00	192 24.00	751 23.47	623 19.47	180085 36.44
小児科 (22)	RSウイルス感 染症	3 0.43	8 2.67	3 1.00		1 0.50	1 0.20	16 0.73	11 0.50	1782 0.57
	咽頭結膜熱		1 0.33	1 0.33		1 0.50	3 0.60	6 0.27	5 0.23	917 0.29
	A群溶血性レンサ 球菌咽頭炎	19 2.71	6 2.00	12 4.00		3 1.50	25 5.00	65 2.95	81 3.68	6106 1.94
	感染性胃腸炎	89 12.71	33 11.00	45 15.00	4 2.00	5 2.50	63 12.60	239 10.86	243 11.05	24735 7.85
	水痘	6 0.86	3 1.00	7 2.33	2 1.00	3 1.50	8 1.60	29 1.32	83 3.77	4228 1.34
	手足口病			1 0.33				1 0.05	2 0.09	569 0.18
	伝染性紅斑									203 0.06
	突発性発しん	2 0.29	1 0.33	2 0.67		1 0.50	5 1.00	11 0.50	15 0.68	1418 0.45
	百日咳	1 0.14						1 0.05		30 0.01
	ヘルパンギーナ			1 0.33				1 0.05		60 0.02
	流行性耳下腺 炎	6 0.86		1 0.33		8 4.00	7 1.40	22 1.00	14 0.64	617 0.20
眼科 (3)	急性出血性結膜 炎		*	*	*	*				17 0.02
	流行性角結膜 炎	2 1.00						2 0.67		338 0.49
基幹 (6)	細菌性髄膜炎									4 0.01
	無菌性髄膜炎									10 0.02
	マイコプラズマ肺 炎	1 0.50	*					1 0.17	1 0.17	292 0.63
	クラミジア肺炎(オム 病は除く)									18 0.04
	インフルエンザ (入院患者数)	4 2.00		1 1.00	1 1.00	1 1.00	1 1.00	8 1.33	15 2.50	1318 2.83

インフルエンザは、小児科定点 + 内科定点

細字は定点当たり患者数

(注) 印は、平成15年11月5日以降届出対象疾患。

福井県感染症発生動向調査(定点報告:五類感染症)

平成25年第5週 平成25年1月28日(月)～平成25年2月3日(日)

インフルエンザ 定点	インフルエンザ(鳥インフルエンザを除く)	小児科 定点	RSウイルス 感染症	咽頭結 膜熱	A群溶 血性レ ンサ球 菌咽頭 炎	感染性 胃腸炎	水痘	手足口 病	伝染性 紅斑	突発性 発しん	百日咳	ヘルパ ンギー ナ	流行性 耳下腺 炎	眼科・基幹 定点	急性出血 性結膜炎	流行性角 結膜炎	細菌性髄 膜炎	無菌性髄 膜炎	マイコプラ ズマ肺炎	クラミジア 肺炎(オウ ム病を除く)	インフルエ ンザ(入院 患者数)	
～5ヶ月	3	～5ヶ月	5		1	3								～5ヶ月								
～11ヶ月	8	～11ヶ月	4		1	14	1			5				～11ヶ月								
1歳	41	1歳	3	3		29	2			5			1	1歳							1	
2歳	35	2歳	3	3	4	19	5						2	2歳					1			
3歳	34	3歳	1		12	25	11			1			7	3歳								
4歳	35	4歳			15	22	5	1				1	6	4歳								
5歳	40	5歳			6	24	2						1	5歳								
6歳	29	6歳			12	23	1						2	6歳							1	
7歳	25	7歳			5	14	1						1	7歳								
8歳	25	8歳			4	9								8歳								
9歳	35	9歳			3	4	1							9歳								
10～14歳	148	10～14歳			2	31							2	10～14歳								
15～19歳	31	15～19歳				10								15～19歳								
20～29歳	39	20歳以上				12					1			20～29歳								
30～39歳	68													30～39歳		1						
40～49歳	62													40～49歳							1	
50～59歳	36													50～59歳								
60～69歳	22													60～69歳		1						
70～79歳	16													70歳以上							5	
80歳以上	19																					
合計	751	合計	16	6	65	239	29	1		11	1	1	22	合計		2				1	8	
前期計	623	前期計	11	5	81	243	83	2		15			14	前期計						1	15	
当期間/前期	1.21	当期間/前期	1.45	1.2	0.8	0.98	0.35	0.5	***	0.73	***	***	1.57	当期間/前期	***	***	***	***		1	***	0.53
増減数	128	増減数	5	1	-16	-4	-54	-1		-4	1	1	8	増減数		2					-7	

(注) 印は、平成15年11月5日以降届出対象疾患

***は前期計が"0"のとき

福井県感染症発生動向調査(定点報告:五類感染症月報分)

平成25年1月

[患者数:人]

	STD 定点数	性器クラミジア		性器ヘルペス		尖圭コンジローマ		淋菌感染症		合計		基幹 定点数	メチシリン耐性黄色ブドウ球菌感染症	ペニシリン耐性肺炎球菌感染症	薬剤耐性緑膿菌感染症	薬剤耐性アシネクター感染症	合計
		男	女	男	女	男	女	男	女	男	女						
福井	2		3		2		2	1		1	7	2					
坂井	1											0					
二州	1		2								2	1					
若狭	0											1					
奥越	0											1					
丹南	1	2								2	1	1					
合計	5	2	5		2		2	1		3	9	6	16	4			20
前期計	5	1	3	2	2	1	1	1		5	6	6	11	9	1		21
当期間/前期		2	1.67		1		2	1	***	0.6	1.5		1.45	0.44		***	0.95
増減数		1	2	-2		-1	1			-2	3		5	-5	-1		-1

[定点当たり患者数:人/定点]

	STD 定点数	性器クラミジア		性器ヘルペス		尖圭コンジローマ		淋菌感染症		合計		基幹 定点数	メチシリン耐性黄色ブドウ球菌感染症	ペニシリン耐性肺炎球菌感染症	薬剤耐性緑膿菌感染症	薬剤耐性アシネクター感染症	合計
		男	女	男	女	男	女	男	女	男	女						
福井	2		1.50		1.00		1.00	0.50		0.50	3.50	2					
坂井	1											0					
二州	1		2.00								2.00	1					
若狭	0											1					
奥越	0											1					
丹南	1	2.00								2.00	1	1					
合計	5	0.40	1.00		0.40		0.40	0.20		0.60	1.80	6	2.67	0.67			3.33
全国12月	967	0.92	0.97	0.27	0.43	0.26	0.19	0.60	0.15	2.05	1.74	469	3.68	0.64	0.04		4.36

[年齢階層別患者数:人]

	STD	性器クラミジア		性器ヘルペス		尖圭コンジローマ		淋菌感染症		合計		基幹	メチシリン耐性黄色ブドウ球菌感染症	ペニシリン耐性肺炎球菌感染症	薬剤耐性緑膿菌感染症	薬剤耐性アシネクター感染症	合計
		男	女	男	女	男	女	男	女	男	女						
0歳														1			1
1歳~4歳														1			1
5歳~9歳																	
10歳~14歳																	
15歳~19歳																	
20歳~24歳			2								2						
25歳~29歳			1								1						
30歳~34歳		1	2					1		2	2						
35歳~39歳		1								1							
40歳~44歳					1						1						
45歳~49歳																	
50歳~54歳								2			2						
55歳~59歳																	
60歳~64歳													1				1
65歳~69歳														1			1
70歳以上					1						1		15	1			16
合計		2	5		2		2	1		3	9		16	4			20
前期計		1	3	2	2	1	1	1		5	6		11	9	1		21
当期間/前期		2	1.67		1		2	1	***	0.6	1.5		1.45	0.44		***	0.95
増減数		1	2	-2		-1	1			-2	3		5	-5	-1		-1

***は前期計が 0 のとき