

福井県感染症発生動向調査速報

<<平成25年>>

<週報> 第4週 (平成25年 1月21日 ~ 1月27日)

発行日: 平成25年1月30日

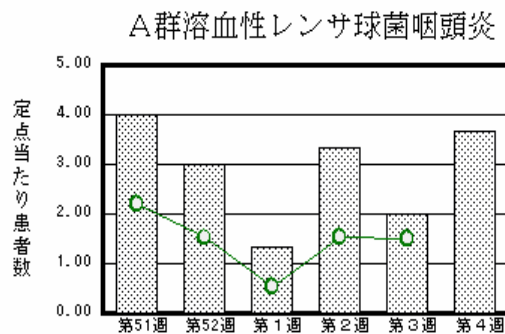
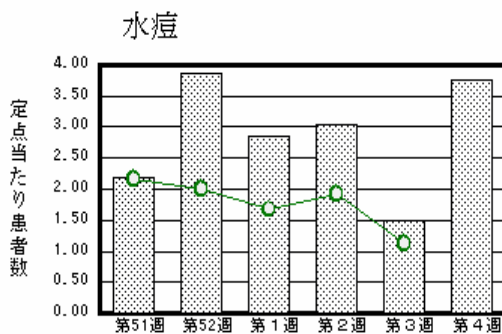
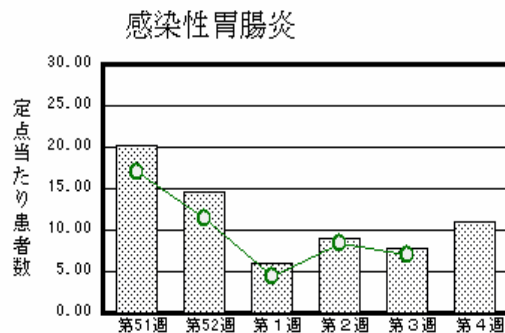
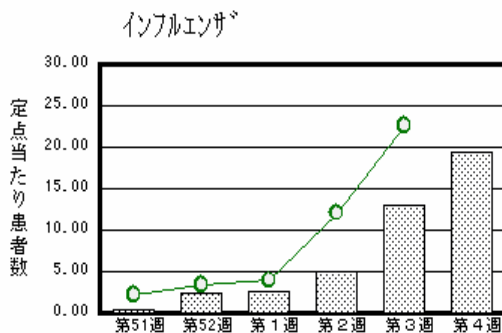
発行: 福井県健康福祉部健康増進課

福井県衛生環境研究センター

kansen@erc.pref.fukui.jp

注目疾患の動向

- 【今週の上位5疾患】 インフルエンザ623名(19.47名) 感染性胃腸炎243名(11.05名) 水痘83名(3.77名) A群溶血性レンサ球菌咽頭炎81名(3.68名) 突発性発しん15名(0.68名)
()内は定点当たり人数
- 【報告数の多い疾患】 インフルエンザ(623名) 感染性胃腸炎(243名) 水痘(83名) A群溶血性レンサ球菌咽頭炎(81名) 突発性発しん(15名)
- 【インフルエンザ】 報告数は623名です。定点当たり報告数は増加しました(12.91名 19.47名)。地域別にみると、坂井地区27.33名、若狭地区24.67名、丹南地区19.38名、二州地区18.75名、福井地区18.36名、奥越地区11.67名の順となっています。
- 【感染性胃腸炎】 報告数は243名です。定点当たり報告数は増加しました(7.82名 11.05名)。地域別にみると、二州地区17.00名、丹南地区14.00名、福井地区9.71名、坂井地区8.33名、若狭地区8.00名、奥越地区6.50名の順となっています。
- 【水痘】 報告数は83名です。定点当たり報告数は増加しました(1.50名 3.77名)。地域別にみると、二州地区6.67名、奥越地区6.50名、丹南地区4.60名、福井地区3.57名、若狭地区0.50名、坂井地区0.33名の順となっています。
- 【A群溶血性レンサ球菌咽頭炎】 報告数は81名です。定点当たり報告数は増加しました(2.00名 3.68名)。地域別にみると、奥越地区7.00名、丹南地区5.80名、二州地区4.67名、福井地区2.71名、坂井地区1.33名、若狭地区0.50名の順となっています。



棒グラフは福井県、折れ線グラフは全国の数値を表しています。

各疾患の動向グラフについては福井県感染症情報のホームページをご覧ください。

感染症週報全国版の要点 2013年第1週(12月31日~1月6日)、2013年第2週(1月7日~1月13日)要点

発生動向総覧	<第1・2週> 第2週の感染性胃腸炎の定点当たり報告数は増加した / その他最新動向 <12月> 性感染症・薬剤耐性菌感染症について
注目すべき感染症	<インフルエンザ> 第2週の定点当たり報告数は12.07となり、前週よりも大幅に増加した
病原体情報	感染性胃腸炎関連ウイルス2012/13 シーズン
速報	小学校の集団発生事例から分離されたB型インフルエンザウイルス(山形系統) - 広島県
海外感染症情報	<今週は該当記事はありません>
感染症の話	<今週はお休みです>

詳細は国立感染症研究所感染症情報センターのホームページをご覧ください。Http://www.nih.go.jp/niid/ja/from-idsc.html

全数届出の感染症(福井県)

- 1類感染症:報告はありませんでした。
- 2類感染症:結核1名の報告がありました。
(なお、結核は第2週に7名、第3週に1名の報告がありました。)
- 3類感染症:報告はありませんでした。
- 4類感染症:報告はありませんでした。
- 5類感染症全数把握対象:報告はありませんでした。

福井県感染症発生動向調査

[定点報告:五類感染症(週報分)] 平成25年 第4週 平成25年1月21日(月)～平成25年1月27日(日)

定点種別 (定点数)	保健所 病名	福井	坂井	二州	若狭	奥越	丹南	計	前週	全国(3週)
インフル インザ (32)	インフルエンザ (鳥インフルエンザ を除く)	202 18.36	82 27.33	75 18.75	74 24.67	35 11.67	155 19.38	623 19.47	413 12.91	111475 22.58
小児科 (22)	RSウイルス感 染症	2 0.29	5 1.67	3 1.00	1 0.50			11 0.50	13 0.59	1663 0.53
	咽頭結膜熱	1 0.14	1 0.33	2 0.67			1 0.20	5 0.23	6 0.27	711 0.23
	A群溶血性レンサ 球菌咽頭炎	19 2.71	4 1.33	14 4.67	1 0.50	14 7.00	29 5.80	81 3.68	44 2.00	4762 1.51
	感染性胃腸炎	68 9.71	25 8.33	51 17.00	16 8.00	13 6.50	70 14.00	243 11.05	172 7.82	22171 7.04
	水痘	25 3.57	1 0.33	20 6.67	1 0.50	13 6.50	23 4.60	83 3.77	33 1.50	3539 1.12
	手足口病			1 0.33			1 0.20	2 0.09	5 0.23	603 0.19
	伝染性紅斑									152 0.05
	突発性発しん	5 0.71	3 1.00	3 1.00		2 1.00	2 0.40	15 0.68	16 0.73	1455 0.46
	百日咳									31 0.01
	ヘルパンギーナ								2 0.09	61 0.02
流行性耳下腺 炎	4 0.57	2 0.67			3 1.50	5 1.00	14 0.64	16 0.73	730 0.23	
眼科 (3)	急性出血性結膜 炎		*	*	*	*				14 0.02
	流行性角結膜 炎								1 0.33	312 0.46
基幹 (6)	細菌性髄膜炎									6 0.01
	無菌性髄膜炎								1 0.17	15 0.03
	マイコプラズマ肺 炎		*		1 1.00			1 0.17	1 0.17	288 0.62
	クラミジア肺炎(オム 病は除く)									13 0.03
	インフルエンザ (入院患者数)	4 2.00			9 9.00	2 2.00		15 2.50	6 1.00	980 2.10

インフルエンザは、小児科定点 + 内科定点

細字は定点当たり患者数

(注) 印は、平成15年11月5日以降届出対象疾患。

*欄には定点はありません

福井県感染症発生動向調査(定点報告:五類感染症)

平成25年第4週 平成25年1月21日(月)～平成25年1月27日(日)

インフルエンザ 定点	インフルエンザ(鳥インフルエンザを除く)	小児科 定点	RSウイルス 感染症	咽頭結 膜熱	A群溶 血性レ ンサ球 菌咽頭 炎	感染性 胃腸炎	水痘	手足口 病	伝染性 紅斑	突発性 発しん	百日咳	ヘルパ ンギー ナ	流行性 耳下腺 炎	眼科・基幹 定点	急性出血 性結膜炎	流行性角 結膜炎	細菌性髄 膜炎	無菌性髄 膜炎	マイコプラ ズマ肺炎	クラミジア 肺炎(オウ ム病を除く)	インフルエ ンザ(入院 患者数)	
～5ヶ月	3	～5ヶ月	2			1	1							～5ヶ月								
～11ヶ月	8	～11ヶ月	4	1		4	1	1		9				～11ヶ月								
1歳	20	1歳	3	1	4	42	21			6			1	1歳							1	
2歳	29	2歳	1		8	30	22						4	2歳								
3歳	18	3歳	1	2	16	23	9						3	3歳						1		
4歳	28	4歳			17	30	10						1	4歳								
5歳	28	5歳			10	19	9						1	5歳								
6歳	18	6歳			9	13	8	1					2	6歳								
7歳	17	7歳			7	17	1							7歳								
8歳	30	8歳		1	3	9								8歳								
9歳	22	9歳			1	5								9歳								
10～14歳	147	10～14歳			6	24	1						1	10～14歳								1
15～19歳	36	15～19歳				10								15～19歳								1
20～29歳	38	20歳以上				16							1	20～29歳								
30～39歳	60													30～39歳								1
40～49歳	51													40～49歳								
50～59歳	27													50～59歳								
60～69歳	12													60～69歳								1
70～79歳	12													70歳以上								10
80歳以上	19																					
合計	623	合計	11	5	81	243	83	2		15			14	合計						1		15
前期計	413	前期計	13	6	44	172	33	5		16		2	16	前期計		1		1	1	1		6
当期間/前期	1.51	当期間/前期	0.85	0.83	1.84	1.41	2.52	0.4	***	0.94	***		0.88	当期間/前期	***		***		1	***		2.5
増減数	210	増減数	-2	-1	37	71	50	-3		-1		-2	-2	増減数		-1		-1				9

(注) 印は、平成15年11月5日以降届出対象疾患

***は前期計が"0"のとき