

# 福井県感染症発生動向調査速報

<<平成25年>>

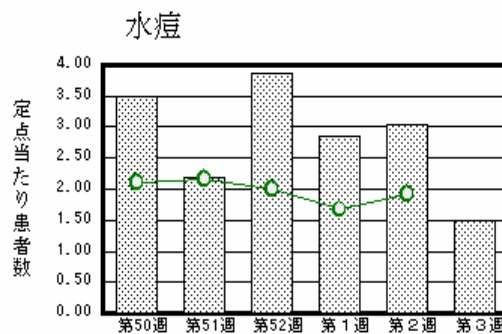
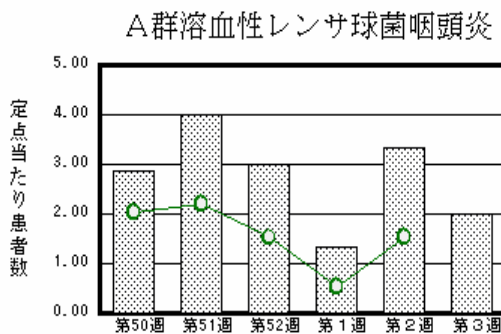
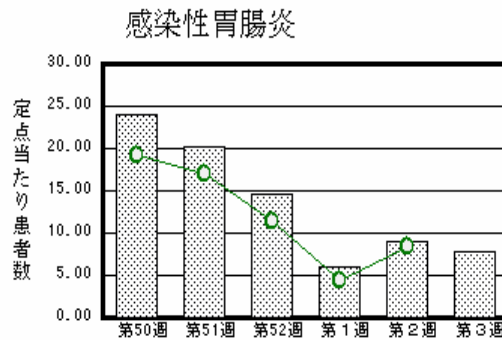
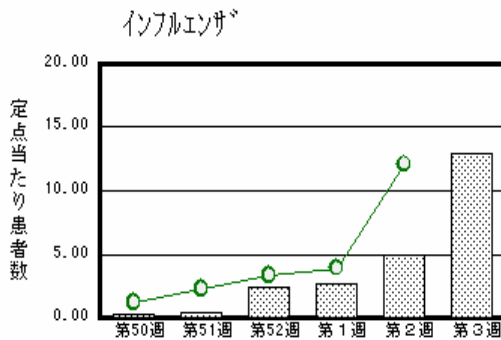
<週報> 第3週 (平成25年 1月14日 ~ 1月20日)

発行日: 平成25年1月23日

発行: 福井県健康福祉部健康増進課  
福井県衛生環境研究センター  
kansen@erc.pref.fukui.jp

## 注目疾患の動向

1. 【今週の上位5疾患】 インフルエンザ413名(12.91名) 感染性胃腸炎172名(7.82名) A群溶血性レンサ球菌咽頭炎44名(2.00名) 水痘33名(1.50名) 突発性発しん16名(0.73名) 流行性耳下腺炎16名(0.73名) ( )内は定点当たり人数
2. 【報告数の多い疾患】 インフルエンザ(413名) 感染性胃腸炎(172名) A群溶血性レンサ球菌咽頭炎(44名) 水痘(33名) 突発性発しん(16名) 流行性耳下腺炎(16名)
3. 【インフルエンザ】報告数は413名です。定点当たり報告数は増加しました(4.91名 12.91名)。地域別にみると、若狭地区17.00名、坂井地区14.67名、二州地区14.00名、丹南地区12.63名、福井地区12.18名、奥越地区9.00名の順となっています。
4. 【感染性胃腸炎】報告数は172名です。定点当たり報告数は減少しました(9.09名 7.82名)。地域別にみると、奥越地区11.00名、二州地区10.67名、福井地区9.00名、丹南地区7.40名、坂井地区5.67名、若狭地区0.50名の順となっています。
5. 【A群溶血性レンサ球菌咽頭炎】報告数は44名です。定点当たり報告数は減少しました(3.32名 2.00名)。地域別にみると、奥越地区7.50名、二州地区2.00名、坂井地区1.67名、丹南地区1.60名、福井地区1.29名、若狭地区0.50名の順となっています。
6. 【水痘】報告数は33名です。定点当たり報告数は減少しました(3.05名 1.50名)。地域別にみると、福井地区2.43名、丹南地区2.00名、坂井地区1.00名、二州地区0.67名、奥越地区0.50名の順となっています。



棒グラフは福井県、折れ線グラフは全国の数値を表しています。

各疾患の動向グラフについては福井県感染症情報のホームページをご覧ください。

## 感染症週報全国版の要点

2012年第52週号(12月24日~12月30日)要点

発生動向総覧	<第52週> マイコプラズマ肺炎の定点当たり報告数は2週連続で減少したが、過去5年間の同時期と比較してやや多い/その他最新動向
注目すべき感染症	<インフルエンザ> 2012年第43週以降増加が続いており、第52週の定点当たり報告数は3.35となった
病原体情報	インフルエンザウイルス2012/13 シーズン
速報	<今週は該当記事はありません>
海外感染症情報	中米でのコレラの流行状況について/スーダンで黄熱の患者が発生しています
感染症の話	<今週はお休みです>

詳細は国立感染症研究所感染症情報センターのホームページをご覧ください。Http://www.nih.go.jp/niid/ja/from-idsc.html

全数届出の感染症(福井県)

- 1類感染症: 報告はありませんでした。
- 2類感染症: 結核1名の報告がありました。
- 3類感染症: 報告はありませんでした。
- 4類感染症: 報告はありませんでした。
- 5類感染症全数把握対象: 報告はありませんでした。

福井県感染症発生動向調査

[定点報告:五類感染症(週報分)] 平成25年 第3週 平成25年1月14日(月)～平成25年1月20日(日)

定点種別 (定点数)	保健所 病名	福井	坂井	二州	若狭	奥越	丹南	計	前週	全国(2週)
インフルエンザ (32)	インフルエンザ (鳥インフルエンザを除く)	134 12.18	44 14.67	56 14.00	51 17.00	27 9.00	101 12.63	413 12.91	157 4.91	59194 12.07
小児科 (22)	RSウイルス感染症	2 0.29	4 1.33	4 1.33			3 0.60	13 0.59	8 0.36	2171 0.69
	咽頭結膜熱		1 0.33			4 2.00	1 0.20	6 0.27	9 0.41	1141 0.36
	A群溶血性レンサ球菌咽頭炎	9 1.29	5 1.67	6 2.00	1 0.50	15 7.50	8 1.60	44 2.00	73 3.32	4786 1.53
	感染性胃腸炎	63 9.00	17 5.67	32 10.67	1 0.50	22 11.00	37 7.40	172 7.82	200 9.09	26463 8.44
	水痘	17 2.43	3 1.00	2 0.67		1 0.50	10 2.00	33 1.50	67 3.05	6030 1.92
	手足口病	2 0.29				1 0.50	2 0.40	5 0.23		512 0.16
	伝染性紅斑									218 0.07
	突発性発しん	7 1.00		1 0.33	2 1.00	4 2.00	2 0.40	16 0.73	6 0.27	1560 0.50
	百日咳									37 0.01
	ヘルパンギーナ		1 0.33				1 0.20	2 0.09	1 0.05	77 0.02
流行性耳下腺炎	5 0.71		1 0.33		2 1.00	8 1.60	16 0.73	28 1.27	1068 0.34	
眼科 (3)	急性出血性結膜炎		*	*	*	*				20 0.03
	流行性角結膜炎						1 1.00	1 0.33	3 1.00	469 0.69
基幹 (6)	細菌性髄膜炎									5 0.01
	無菌性髄膜炎	1 0.50						1 0.17		10 0.02
	マイコプラズマ肺炎	1 0.50						1 0.17	1 0.17	382 0.83
	クラミジア肺炎(オウム病は除く)									22 0.05
	インフルエンザ(入院患者数)	1 0.50		2 2.00	2 2.00		1 1.00	6 1.00	4 0.67	621 1.33

インフルエンザは、小児科定点+内科定点

細字は定点当たり患者数

(注) 印は、平成15年11月5日以降届出対象疾患。

\*欄には定点はありません

福井県感染症発生動向調査(定点報告:五類感染症)

平成25年第3週 平成25年1月14日(月)～平成25年1月20日(日)

インフルエンザ 定点	インフルエンザ(鳥インフルエンザを除く)	小児科 定点	RSウイルス 感染症	咽頭結 膜熱	A群溶 血性レ ンサ球 菌咽頭 炎	感染性 胃腸炎	水痘	手足口 病	伝染性 紅斑	突発性 発しん	百日咳	ヘルパ ンギー ナ	流行性 耳下腺 炎	眼科・基幹 定点	急性出血 性結膜炎	流行性角 結膜炎	細菌性髄 膜炎	無菌性髄 膜炎	マイコプラ ズマ肺炎	クラミジア 肺炎(オウ ム病を除く)	インフルエ ンザ(入院 患者数)	
～5ヶ月	3	～5ヶ月	5			2	1			2				～5ヶ月								
～11ヶ月	4	～11ヶ月				10	5			10				～11ヶ月								
1歳	18	1歳	6	3		25	8	2		4		1		1歳								
2歳	12	2歳	1		3	16	9	1					2	2歳								
3歳	13	3歳			6	17	5	1					1	3歳								
4歳	31	4歳		1	4	9	1	1				1	4	4歳								
5歳	19	5歳	1		10	21	2						2	5歳						1		
6歳	7	6歳		1	8	8	1						2	6歳								
7歳	14	7歳		1	1	7	1						3	7歳								
8歳	10	8歳			7	4							1	8歳								
9歳	7	9歳				4							1	9歳								
10～14歳	87	10～14歳			4	22								10～14歳								
15～19歳	31	15～19歳			1	12								15～19歳								
20～29歳	38	20歳以上				15								20～29歳								
30～39歳	44													30～39歳		1		1				
40～49歳	24													40～49歳								
50～59歳	16													50～59歳								1
60～69歳	19													60～69歳								1
70～79歳	4													70歳以上								4
80歳以上	12																					
合計	413	合計	13	6	44	172	33	5		16		2	16	合計		1		1	1			6
前期計	157	前期計	8	9	73	200	67			6		1	28	前期計		3				1		4
当期間/前期	2.63	当期間/前期	1.63	0.67	0.6	0.86	0.49	***	***	2.67	***	2	0.57	当期間/前期	***	0.33	***	***	1	***		1.5
増減数	256	増減数	5	-3	-29	-28	-34	5		10		1	-12	増減数		-2		1				2

(注) 印は、平成15年11月5日以降届出対象疾患

\*\*\*は前期計が"0"のとき