

福井県感染症発生動向調査速報

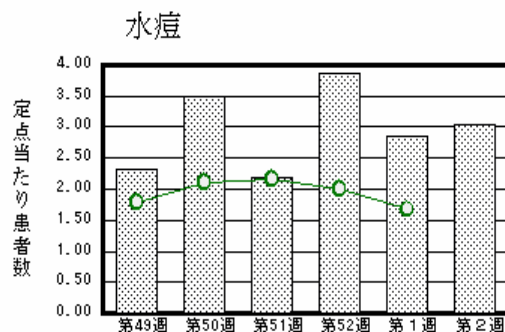
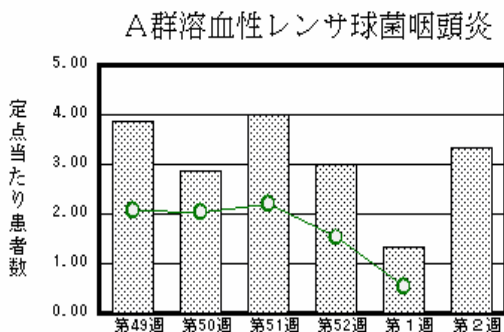
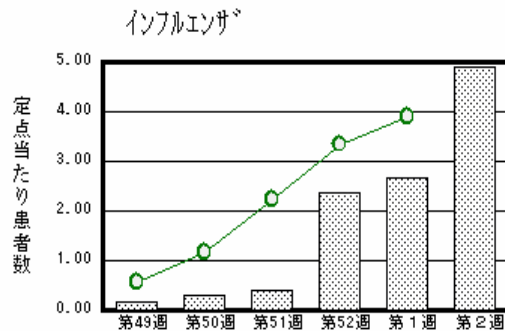
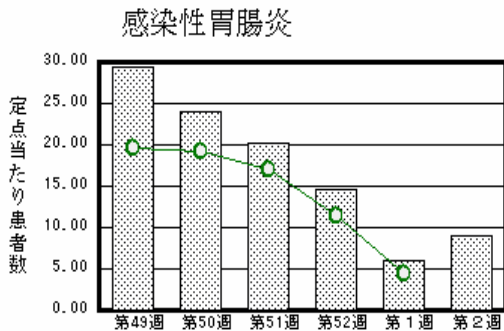
<<平成25年>>

<週報> 第2週 (平成25年 1月 7日 ~ 1月13日)
 <月報> 12月 (平成24年12月 1日 ~ 12月31日)

発行日：平成25年1月17日
 発行：福井県健康福祉部健康増進課
 福井県衛生環境研究センター
 kansen@erc.pref.fukui.jp

注目疾患の動向

1. 【今週の上位5疾患】 感染性胃腸炎200名(9.09名) インフルエンザ157名(4.91名) A群溶血性レンサ球菌咽頭炎73名(3.32名) 水痘67名(3.05名) 流行性耳下腺炎28名(1.27名)
 ()内は定点当たり人数
2. 【報告数の多い疾患】 感染性胃腸炎(200名) インフルエンザ(157名) A群溶血性レンサ球菌咽頭炎(73名) 水痘(67名) 流行性耳下腺炎(28名)
3. 【感染性胃腸炎】報告数は200名です。定点当たり報告数は増加しました(6.09名 9.09名)。地域別にみると、二州地区13.33名、坂井地区11.00名、福井地区9.71名、奥越地区9.50名、丹南地区6.80名、若狭地区3.00名の順となっています。
4. 【インフルエンザ】報告数は157名です。定点当たり報告数は増加しました(2.66名 4.91名)。地域別にみると、丹南地区5.50名、二州地区5.25名、福井地区5.09名、若狭地区4.67名、奥越地区4.33名、坂井地区3.00名の順となっています。
5. 【A群溶血性レンサ球菌咽頭炎】報告数は73名です。定点当たり報告数は増加しました(1.32名 3.32名)。地域別にみると、奥越地区8.50名、二州地区4.00名、丹南地区3.60名、坂井地区3.33名、福井地区2.29名の順となっています。
6. 【水痘】報告数は67名です。定点当たり報告数は増加しました(2.86名 3.05名)。地域別にみると、丹南地区5.80名、奥越地区4.00名、福井地区2.71名、二州地区2.33名、坂井地区1.33名の順となっています。



棒グラフは福井県、折れ線グラフは全国の数値を表しています。
 各疾患の動向グラフについては福井県感染症情報のホームページをご覧ください。

感染症週報全国版の要点

2012年第51週号(12月17日~12月23日)要点

発生動向総覧	<第51週> 感染性胃腸炎の定点当たり報告数は2週連続で減少した/その他最新動向
注目すべき感染症	<今週は該当記事はありません>
病原体情報	インフルエンザウイルス2012/13 シーズン
速報	<今週は該当記事はありません>
海外感染症情報	インフルエンザ
感染症の話	<今週はお休みです>

詳細は国立感染症研究所感染症情報センターのホームページをご覧ください。Http://www.nih.go.jp/niid/ja/from-idsc.html

全数届出の感染症(福井県)

- 1類感染症:報告はありませんでした。
- 2類感染症:結核2名の報告がありました。
- 3類感染症:報告はありませんでした。
- 4類感染症:報告はありませんでした。
- 5類感染症全数把握対象:報告はありませんでした。

福井県感染症発生動向調査

[定点報告:五類感染症(週報分)] 平成25年 第2週 平成25年1月7日(月)～平成25年1月13日(日)

定点種別 (定点数)	保健所 病名	福井	坂井	二州	若狭	奥越	丹南	計	前週	全国(1週)
インフル インザ (32)	インフルエンザ (鳥インフルエンザ を除く)	56 5.09	9 3.00	21 5.25	14 4.67	13 4.33	44 5.50	157 4.91	85 2.66	18652 3.91
小児科 (22)	RSウイルス感 染症	1 0.14		3 1.00	1 0.50	1 0.50	2 0.40	8 0.36	12 0.55	1725 0.57
	咽頭結膜熱	4 0.57	2 0.67			2 1.00	1 0.20	9 0.41	2 0.09	531 0.18
	A群溶血性レンサ 球菌咽頭炎	16 2.29	10 3.33	12 4.00		17 8.50	18 3.60	73 3.32	29 1.32	1587 0.53
	感染性胃腸炎	68 9.71	33 11.00	40 13.33	6 3.00	19 9.50	34 6.80	200 9.09	134 6.09	13133 4.36
	水痘	19 2.71	4 1.33	7 2.33		8 4.00	29 5.80	67 3.05	63 2.86	5047 1.67
	手足口病								5 0.23	379 0.13
	伝染性紅斑								1 0.05	63 0.02
	突発性発しん	2 0.29		1 0.33		2 1.00	1 0.20	6 0.27	5 0.23	574 0.19
	百日咳									10 0.00
	ヘルパンギーナ	1 0.14							1 0.05	36 0.01
流行性耳下腺 炎	10 1.43	1 0.33				6 3.00	11 2.20	28 1.27	23 1.05	580 0.19
眼科 (3)	急性出血性結膜 炎		*	*	*	*				7 0.01
	流行性角結膜 炎	3 1.50						3 1.00	1 0.33	233 0.36
基幹 (6)	細菌性髄膜炎									8 0.02
	無菌性髄膜炎									8 0.02
	マイコプラズマ肺 炎	1 0.50	*					1 0.17	1 0.17	243 0.52
	クラミジア肺炎(オウム 病は除く)									5 0.01
	インフルエンザ (入院患者数)	2 1.00			1 1.00	1 1.00		4 0.67	1 0.17	218 0.47

インフルエンザは、小児科定点+内科定点

細字は定点当たり患者数

(注) 印は、平成15年11月5日以降届出対象疾患。

*欄には定点はありません

福井県感染症発生動向調査(定点報告:五類感染症)

平成25年第2週 平成25年1月7日(月)～平成25年1月13日(日)

インフルエンザ 定点	インフルエンザ(鳥インフルエンザを除く)	小児科 定点	RSウイルス 感染症	咽頭結 膜熱	A群溶 血性レ ンサ球 菌咽頭 炎	感染性 胃腸炎	水痘	手足口 病	伝染性 紅斑	突発性 発しん	百日咳	ヘルパ ンギー ナ	流行性 耳下腺 炎	眼科・基幹 定点	急性出血 性結膜炎	流行性角 結膜炎	細菌性髄 膜炎	無菌性髄 膜炎	マイコプラ ズマ肺炎	クラミジア 肺炎(オウ ム病を除く)	インフルエ ンザ(入院 患者数)	
～5ヶ月	1	～5ヶ月	3			2	1							～5ヶ月								
～11ヶ月	1	～11ヶ月	3	1		6	8			4				～11ヶ月								
1歳	5	1歳	1	4	1	27	13			2		1	1	1歳								
2歳	6	2歳		2	5	21	11						6	2歳								
3歳	4	3歳	1	1	8	21	21						5	3歳								
4歳	16	4歳		1	10	9	8						4	4歳								
5歳	6	5歳			13	14	2						4	5歳								
6歳	7	6歳			5	17	2						2	6歳								
7歳	4	7歳			6	8	1						5	7歳								
8歳	4	8歳			3	12							1	8歳								
9歳	7	9歳			3	11								9歳								
10～14歳	16	10～14歳			15	29								10～14歳						1		
15～19歳	7	15～19歳			3	11								15～19歳								
20～29歳	17	20歳以上			1	12								20～29歳		1						1
30～39歳	19													30～39歳		1						
40～49歳	14													40～49歳		1						
50～59歳	8													50～59歳								
60～69歳	7													60～69歳								1
70～79歳	2													70歳以上								2
80歳以上	6																					
合計	157	合計	8	9	73	200	67			6		1	28	合計		3				1		4
前期計	85	前期計	12	2	29	134	63	5	1	5			23	前期計		1				1		1
当期間/前期	1.85	当期間/前期	0.67	4.5	2.52	1.49	1.06			1.2	***	***	1.22	当期間/前期	***	3	***	***		1	***	4
増減数	72	増減数	-4	7	44	66	4	-5	-1	1		1	5	増減数		2						3

(注) 印は、平成15年11月5日以降届出対象疾患

***は前期計が"0"のとき

福井県感染症発生動向調査(定点報告:五類感染症月報分)

平成24年12月

[患者数:人]

	STD 定点数	性器クラミジア		性器ヘルペス		尖圭コンジローマ		淋菌感染症		合計		基幹 定点数	メチシリン耐性黄色ブドウ球菌感染症	ペニシリン耐性肺炎球菌感染症	薬剤耐性緑膿菌感染症	薬剤耐性アシネクター感染症	合計
		男	女	男	女	男	女	男	女	男	女						
福井	2			2	1	1	1	1		4	2	2					
坂井	1											0					
二州	1		3		1							4					
若狭	0											1					
奥越	0											1					
丹南	1	1								1		1					
合計	5	1	3	2	2	1	1	1		5	6	6	11	9	1		21
前期計	5	1	5	2	5			1	4	7	11	6	22	17			39
当期間/前期		1	0.6	1	0.4	***	1	0.25	***	0.71	0.55		0.5	0.53	***	***	0.54
増減数			-2		-3	1		-3		-2	-5		-11	-8	1		-18

[定点当たり患者数:人/定点]

	STD 定点数	性器クラミジア		性器ヘルペス		尖圭コンジローマ		淋菌感染症		合計		基幹 定点数	メチシリン耐性黄色ブドウ球菌感染症	ペニシリン耐性肺炎球菌感染症	薬剤耐性緑膿菌感染症	薬剤耐性アシネクター感染症	合計
		男	女	男	女	男	女	男	女	男	女						
福井	2			1.00	0.50	0.50	0.50	0.50		2.00	1.00	2					
坂井	1											0					
二州	1		3.00		1.00							4.00					
若狭	0											1					
奥越	0											1					
丹南	1	1.00								1.00		1					
合計	5	0.20	0.60	0.40	0.40	0.20	0.20	0.20		1.00	1.20	6	1.83	1.50	0.17		3.50
全国12月	967	0.92	0.97	0.27	0.43	0.26	0.19	0.60	0.15	2.05	1.74	469	3.68	0.64	0.04		4.36

[年齢階層別患者数:人]

	STD	性器クラミジア		性器ヘルペス		尖圭コンジローマ		淋菌感染症		合計		基幹	メチシリン耐性黄色ブドウ球菌感染症	ペニシリン耐性肺炎球菌感染症	薬剤耐性緑膿菌感染症	薬剤耐性アシネクター感染症	合計
		男	女	男	女	男	女	男	女	男	女						
0歳														1			1
1歳~4歳														3			3
5歳~9歳														1			1
10歳~14歳														2			2
15歳~19歳			2								2		1				1
20歳~24歳		1	1		1			1		2	2						
25歳~29歳								1			1						
30歳~34歳														1			1
35歳~39歳																	
40歳~44歳					1						1						
45歳~49歳																	
50歳~54歳					1						1						
55歳~59歳								1			1			1			1
60歳~64歳																	
65歳~69歳													1				1
70歳以上					1						1		9		1		10
合計		1	3	2	2	1	1	1		5	6		11	9	1		21
前期計		1	5	2	5			1	4	7	11		22	17			39
当期間/前期		1	0.6	1	0.4	***	1	0.25	***	0.71	0.55		0.5	0.53	***	***	0.54
増減数			-2		-3	1		-3		-2	-5		-11	-8	1		-18

***は前期計が 0 のとき