

福井県感染症発生動向調査速報

<<平成25年>>

<週報> 第1週 (平成24年12月31日 ~ 1月6日)

発行日: 平成25年1月10日

<月報> 12月 (平成24年12月1日 ~ 12月31日)

発行: 福井県健康福祉部健康増進課

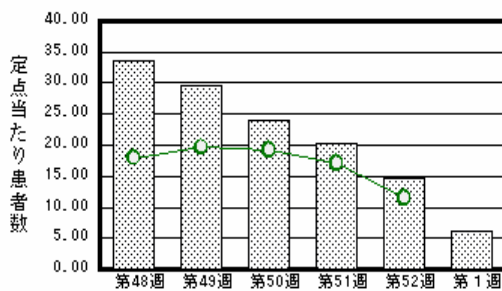
福井県衛生環境研究センター

kansen@erc.pref.fukui.jp

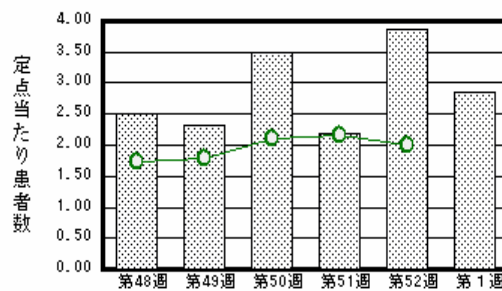
注目疾患の動向

1. 【今週の上位5疾患】 感染性胃腸炎134名(6.09名) 水痘63名(2.86名) インフルエンザ85名(2.66名) A群溶血性レンサ球菌咽頭炎29名(1.32名) 流行性耳下腺炎23名(1.05名)
()内は定点当たり人数
2. 【報告数の多い疾患】 感染性胃腸炎(134名) インフルエンザ(85名) 水痘(63名) A群溶血性レンサ球菌咽頭炎(29名) 流行性耳下腺炎(23名)
3. 【感染性胃腸炎】報告数は134名です。定点当たり報告数は減少しました(14.59名 6.09名)。地域別にみると、福井地区11.57名、丹南地区5.00名、二州地区4.00名、坂井地区3.67名、奥越地区2.00名、若狭地区0.50名の順となっています。
4. 【水痘】報告数は63名です。定点当たり報告数は減少しました(3.86名 2.86名)。地域別にみると、福井地区4.43名、丹南地区3.40名、坂井地区2.00名、奥越地区2.00名、二州地区1.33名、若狭地区0.50名の順となっています。
5. 【インフルエンザ】報告数は85名です。定点当たり報告数は増加しました(2.38名 2.66名)。地域別にみると、福井地区4.91名、丹南地区2.63名、若狭地区2.00名、二州地区0.75名、坂井地区0.33名の順となっています。
6. 【A群溶血性レンサ球菌咽頭炎】報告数は29名です。定点当たり報告数は減少しました(3.00名 1.32名)。地域別にみると、奥越地区4.00名、若狭地区1.50名、二州地区1.33名、丹南地区1.20名、福井地区1.00名、坂井地区0.33名の順となっています。

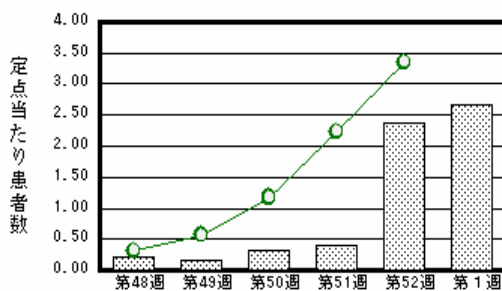
感染性胃腸炎



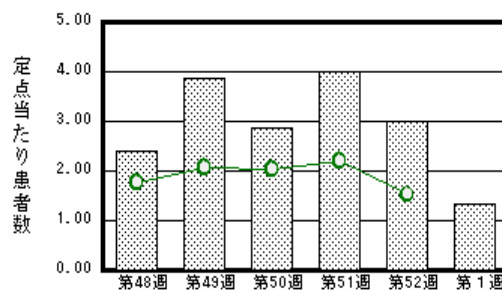
水痘



インフルエンザ



A群溶血性レンサ球菌咽頭炎



棒グラフは福井県、折れ線グラフは全国の数値を表しています。

各疾患の動向グラフについては福井県感染症情報のホームページをご覧ください。

感染症週報全国版の要点

2012年第50週号 (12月10日 ~ 12月16日) 要点

発生動向総覧	<第50週> 感染性胃腸炎の定点当たり報告数は減少したが、過去5年間の同時期と比較してやや多い / その他最新動向 <11月> 性感染症・薬剤耐性菌感染症について
注目すべき感染症	<インフルエンザ> 第50週の定点当たり報告数は1.17となり、全国的な流行開始の指標である1.00を今シーズン初めて上回った
病原体情報	感染性胃腸炎関連ウイルス2012/13 シーズン
速報	<今週は該当記事はありません>
海外感染症情報	スーダンで黄熱の患者が発生しています / コンゴ共和国で黄熱の患者が発生しました / エジプトとインドネシアで鳥インフルエンザの患者が発生しました / インフルエンザ
感染症の話	<今週はお休みです>

詳細は国立感染症研究所感染症情報センターのホームページをご覧ください。Http://www.nih.go.jp/niid/ja/from-idsc.html
「感染症週報全国版の要点」は1月10日現在で最新のものです。

全数届出の感染症(福井県)

- 1類感染症:報告はありませんでした。
- 2類感染症:結核1名の報告がありました。
- 3類感染症:報告はありませんでした。
- 4類感染症:報告はありませんでした。
- 5類感染症全数把握対象:報告はありませんでした。

福井県感染症発生動向調査

[定点報告:五類感染症(週報分)] 平成25年 第1週 平成24年12月31日(月)～平成25年1月6日(日)

定点種別 (定点数)	保健所 病名	福井	坂井	二州	若狭	奥越	丹南	計	前週	全国(52週)
インフル インザ (32)	インフルエンザ (鳥インフルインザ を除く)	54 4.91	1 0.33	3 0.75	6 2.00		21 2.63	85 2.66	76 2.38	16419 3.35
小児科 (22)	RSウイルス感 染症	7 1.00		4 1.33			1 0.20	12 0.55	28 1.27	3805 1.21
	咽頭結膜熱		1 0.33				1 0.20	2 0.09	9 0.41	1344 0.43
	A群溶血性レンサ 球菌咽頭炎	7 1.00	1 0.33	4 1.33	3 1.50	8 4.00	6 1.20	29 1.32	66 3.00	4761 1.52
	感染性胃腸炎	81 11.57	11 3.67	12 4.00	1 0.50	4 2.00	25 5.00	134 6.09	321 14.59	35664 11.39
	水痘	31 4.43	6 2.00	4 1.33	1 0.50	4 2.00	17 3.40	63 2.86	85 3.86	6279 2.00
	手足口病	1 0.14					4 0.80	5 0.23	5 0.23	1003 0.32
	伝染性紅斑	1 0.14						1 0.05		162 0.05
	突発性発しん	2 0.29					1 0.50	2 0.40	5 0.23	1317 0.42
	百日咳									39 0.01
	ヘルパンギーナ								1 0.05	133 0.04
流行性耳下腺 炎	13 1.86				1 0.50	1 0.50	8 1.60	23 1.05	27 1.23	879 0.28
眼科 (3)	急性出血性結膜 炎		*	*	*	*				8 0.01
	流行性角結膜 炎	1 0.50						1 0.33		369 0.55
基幹 (6)	細菌性髄膜炎								1 0.17	10 0.02
	無菌性髄膜炎									14 0.03
	マイコプラズマ肺 炎	1 0.50	*					1 0.17	2 0.33	413 0.89
	クラミジア肺炎(オウム 病は除く)									19 0.04
	インフルエンザ (入院患者数)						1 1.00	1 0.17	4 0.67	

インフルエンザは、小児科定点+内科定点

細字は定点当たり患者数

(注) 印は、平成15年11月5日以降届出対象疾患。

*欄には定点はありません

印は、平成25年1月9日時点で未発表です。

福井県感染症発生動向調査(定点報告:五類感染症)

平成25年第1週 平成24年12月31日(月)～平成25年1月6日(日)

インフルエンザ 定点	インフルエンザ(鳥インフルエンザを除く)	小児科 定点	RSウイルス 感染症	咽頭結 膜熱	A群溶 血性レ ンサ球 菌咽頭 炎	感染性 胃腸炎	水痘	手足口 病	伝染性 紅斑	突発性 発しん	百日咳	ヘルパ ンギー ナ	流行性 耳下腺 炎	眼科・基幹 定点	急性出血 性結膜炎	流行性角 結膜炎	細菌性髄 膜炎	無菌性髄 膜炎	マイコプラ ズマ肺炎	クラミジア 肺炎(オウ ム病を除く)	インフルエ ンザ(入院 患者数)	
～5ヶ月		～5ヶ月	3			1								～5ヶ月								
～11ヶ月	1	～11ヶ月	4			10	5	1		3				～11ヶ月								
1歳	4	1歳	4			12	12	2		2				1歳								1
2歳	5	2歳	1	1	3	13	12						3	2歳								
3歳	4	3歳			3	9	7	1					1	3歳								
4歳	5	4歳		1	6	7	12						8	4歳								
5歳	3	5歳			5	11	11	1					3	5歳								
6歳		6歳				8	4		1				3	6歳								
7歳	2	7歳				7							2	7歳								
8歳	2	8歳			1	7							3	8歳								
9歳	1	9歳			1	6								9歳								
10～14歳	5	10～14歳			4	24								10～14歳								
15～19歳	5	15～19歳			2	14								15～19歳								
20～29歳	18	20歳以上			4	5								20～29歳		1						
30～39歳	5													30～39歳							1	
40～49歳	12													40～49歳								
50～59歳	3													50～59歳								
60～69歳	6													60～69歳								
70～79歳	3													70歳以上								
80歳以上	1																					
合計	85	合計	12	2	29	134	63	5	1	5			23	合計		1				1		1
前期計	76	前期計	28	9	66	321	85	5		9		1	27	前期計			1			2		4
当期間/前期	1.12	当期間/前期	0.43	0.22	0.44	0.42	0.74	1	***	0.56	***		0.85	当期間/前期	***	***		***		0.5		0.25
増減数	9	増減数	-16	-7	-37	-187	-22		1	-4		-1	-4	増減数		1	-1			-1		-3

(注) 印は、平成15年11月5日以降届出対象疾患

***は前期計が"0"のとき

福井県感染症発生動向調査(定点報告:五類感染症月報分)

平成24年12月

[患者数:人]

	STD 定点数	性器クラミジア		性器ヘルペス		尖圭コンジローマ		淋菌感染症		合計		基幹 定点数	メチシリン耐性黄色ブドウ球菌感染症	ペニシリン耐性肺炎球菌感染症	薬剤耐性緑膿菌感染症	薬剤耐性アシネクター感染症	合計
		男	女	男	女	男	女	男	女	男	女						
福井	2			2	1	1	1	1		4	2	2					
坂井	1											0					
二州	1		3		1						4	1					
若狭	0											1					
奥越	0											1					
丹南	1	1								1		1					
合計	5	1	3	2	2	1	1	1		5	6	6	11	9	1		21
前期計	5	1	5	2	5			1	4	7	11	6	22	17			39
当期間/前期		1	0.6	1	0.4	***	1	0.25	***	0.71	0.55		0.5	0.53	***	***	0.54
増減数			-2		-3	1		-3		-2	-5		-11	-8	1		-18

[定点当たり患者数:人/定点]

	STD 定点数	性器クラミジア		性器ヘルペス		尖圭コンジローマ		淋菌感染症		合計		基幹 定点数	メチシリン耐性黄色ブドウ球菌感染症	ペニシリン耐性肺炎球菌感染症	薬剤耐性緑膿菌感染症	薬剤耐性アシネクター感染症	合計
		男	女	男	女	男	女	男	女	男	女						
福井	2			1.00	0.50	0.50	0.50	0.50		2.00	1.00	2					
坂井	1											0					
二州	1		3.00		1.00						4.00	1					
若狭	0											1					
奥越	0											1					
丹南	1	1.00								1.00		1					
合計	5	0.20	0.60	0.40	0.40	0.20	0.20	0.20		1.00	1.20	6	1.83	1.50	0.17		3.50
全国11月	960	0.92	1.12	0.29	0.44	0.27	0.22	0.60	0.17	2.08	1.95	467	3.79	0.72	0.08		4.59

[年齢階層別患者数:人]

	STD	性器クラミジア		性器ヘルペス		尖圭コンジローマ		淋菌感染症		合計		基幹	メチシリン耐性黄色ブドウ球菌感染症	ペニシリン耐性肺炎球菌感染症	薬剤耐性緑膿菌感染症	薬剤耐性アシネクター感染症	合計
		男	女	男	女	男	女	男	女	男	女						
0歳														1			1
1歳~4歳														3			3
5歳~9歳														1			1
10歳~14歳														2			2
15歳~19歳			2								2		1				1
20歳~24歳		1	1		1			1		2	2						
25歳~29歳							1				1						
30歳~34歳														1			1
35歳~39歳																	
40歳~44歳					1						1						
45歳~49歳																	
50歳~54歳				1						1							
55歳~59歳						1				1				1			1
60歳~64歳																	
65歳~69歳													1				1
70歳以上				1						1			9		1		10
合計		1	3	2	2	1	1	1		5	6		11	9	1		21
前期計		1	5	2	5			1	4	7	11		22	17			39
当期間/前期		1	0.6	1	0.4	***	1	0.25	***	0.71	0.55		0.5	0.53	***	***	0.54
増減数			-2		-3	1		-3		-2	-5		-11	-8	1		-18

***は前期計が 0 のとき