

# 福井県感染症発生動向調査速報

<<平成24年>>

<週報> 第51週 (平成24年12月17日～12月23日)

発行日：平成24年12月27日

発行：福井県健康福祉部健康増進課

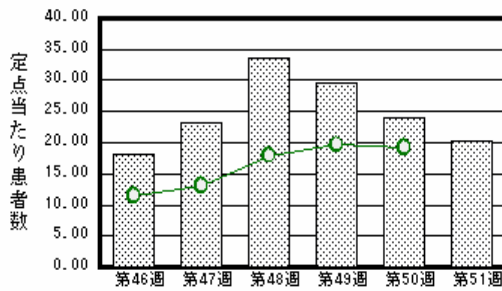
福井県衛生環境研究センター

kansen@erc.pref.fukui.jp

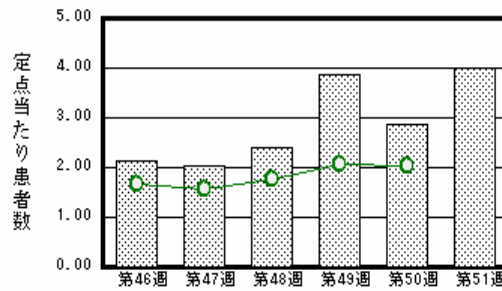
## 注目疾患の動向

- 【今週の上位5疾患】 感染性胃腸炎444名(20.18名) A群溶血性レンサ球菌咽頭炎88名(4.00名)  
水痘48名(2.18名) RSウイルス感染症24名(1.09名) 流行性角結膜炎2名(0.67名)  
( )内は定点当たり人数
- 【報告数の多い疾患】 感染性胃腸炎(444名) A群溶血性レンサ球菌咽頭炎(88名) 水痘(48名)  
RSウイルス感染症(24名) 流行性耳下腺炎(14名)
- 【感染性胃腸炎】報告数は444名です。定点当たり報告数は減少しました(23.95名 20.18名)。地域別にみると、丹南地区30.80名、二州地区20.67名、福井地区18.86名、奥越地区14.50名、坂井地区13.67名、若狭地区13.00名の順となっています。
- 【A群溶血性レンサ球菌咽頭炎】報告数は88名です。定点当たり報告数は増加しました(2.86名 4.00名)。地域別にみると、二州地区7.67名、丹南地区5.00名、奥越地区4.00名、福井地区3.00名、坂井地区3.00名、若狭地区1.00名の順となっています。
- 【水痘】報告数は48名です。定点当たり報告数は減少しました(3.50名 2.18名)。地域別にみると、奥越地区6.50名、坂井地区2.33名、二州地区2.33名、福井地区1.71名、若狭地区1.50名、丹南地区1.20名の順となっています。
- 【RSウイルス感染症】報告数は24名です。定点当たり報告数は増加しました(0.86名 1.09名)。地域別にみると、二州地区2.67名、若狭地区1.50名、丹南地区1.40名、奥越地区1.00名、福井地区0.57名の順となっています。

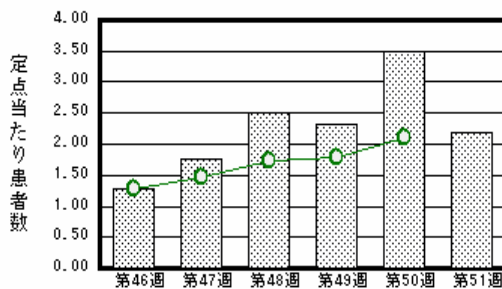
感染性胃腸炎



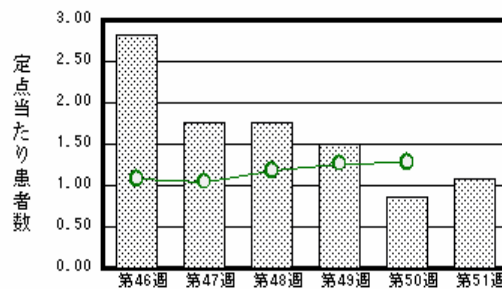
A群溶血性レンサ球菌咽頭炎



水痘



RSウイルス感染症



棒グラフは福井県、折れ線グラフは全国の数値を表しています。

各疾患の動向グラフについては福井県感染症情報のホームページをご覧ください。

## 感染症週報全国版の要点

2012年第49週号(12月3日～12月9日)要点

発生動向総覧	<第49週> 感染性胃腸炎の定点当たり報告数は第42週以降増加が続いており、過去5年間の同時期と比較してやや多い/その他最新動向
注目すべき感染症	<インフルエンザ> 第43週以降増加が続いており、第49週の定点当たり報告数0.57は前週と比較してほぼ倍増した
病原体情報	感染性胃腸炎関連ウイルス2012/13 シーズン
速報	<今週は該当記事はありません>
海外感染症情報	<今週は該当記事はありません>
感染症の話	<今週はお休みです>

詳細は国立感染症研究所感染症情報センターのホームページをご覧ください。Http://www.nih.go.jp/niid/ja/from-idsc.html

全数届出の感染症(福井県)

- 1類感染症:報告はありませんでした。
- 2類感染症:報告はありませんでした。  
(なお、結核は第48週に2名、第49週に1名、第50週に1名の報告がありました。)
- 3類感染症:報告はありませんでした。
- 4類感染症:レジオネラ症1名の報告がありました。
- 5類感染症全数把握対象:報告はありませんでした。

福井県感染症発生動向調査

[定点報告:五類感染症(週報分)]      平成24年 第51週      平成24年12月17日(月)～平成24年12月23日(日)

定点種別 (定点数)	保健所 病名	福井	坂井	二州	若狭	奥越	丹南	計	前週	全国(50週)
小児科 (22)	インフルエンザ (32) (鳥インフルエンザを除く)	6 0.55		1 0.25		2 0.67	4 0.50	13 0.41	10 0.31	5789 1.17
	RSウイルス感染症	4 0.57		8 2.67	3 1.50	2 1.00	7 1.40	24 1.09	19 0.86	4022 1.28
	咽頭結膜熱	2 0.29	1 0.33	1 0.33			2 0.40	6 0.27	12 0.55	1422 0.45
	A群溶血性レンサ球菌咽頭炎	21 3.00	9 3.00	23 7.67	2 1.00	8 4.00	25 5.00	88 4.00	63 2.86	6390 2.03
	感染性胃腸炎	132 18.86	41 13.67	62 20.67	26 13.00	29 14.50	154 30.80	444 20.18	527 23.95	60604 19.23
	水痘	12 1.71	7 2.33	7 2.33	3 1.50	13 6.50	6 1.20	48 2.18	77 3.50	6638 2.11
	手足口病	1 0.14					4 0.80	5 0.23	4 0.18	1329 0.42
	伝染性紅斑									171 0.05
	突発性発しん	6 0.86	1 0.33	3 1.00			3 0.60	13 0.59	12 0.55	1545 0.49
	百日咳									39 0.01
	ヘルパンギーナ									121 0.04
眼科 (3)	流行性耳下腺炎	9 1.29				1 0.50	4 0.80	14 0.64	14 0.64	1060 0.34
	急性出血性結膜炎		*	*	*	*				5 0.01
基幹 (6)	流行性角結膜炎						2 2.00	2 0.67	3 1.00	428 0.63
	細菌性髄膜炎									6 0.01
	無菌性髄膜炎									15 0.03
	マイコプラズマ肺炎		*						1 0.17	502 1.07
	クラミジア肺炎(オウム病は除く)									15 0.03
インフルエンザ (入院患者数)									51 0.11	

インフルエンザは、小児科定点+内科定点

細字は定点当たり患者数

(注) 印は、平成15年11月5日以降届出対象疾患。

\*欄には定点はありません

福井県感染症発生動向調査(定点報告:五類感染症)

平成24年第51週 平成24年12月17日(月)～平成24年12月23日(日)

インフルエンザ 定点	インフルエンザ(鳥インフルエンザを除く)	小児科 定点	RSウイルス 感染症	咽頭結 膜熱	A群溶 血性レ ンサ球 菌咽頭 炎	感染性 胃腸炎	水痘	手足口 病	伝染性 紅斑	突発性 発しん	百日咳	ヘルパ ンギー ナ	流行性 耳下腺 炎	眼科・基幹 定点	急性出血 性結膜炎	流行性角 結膜炎	細菌性髄 膜炎	無菌性髄 膜炎	マイコプラ ズマ肺炎	クラミジア 肺炎(オウ ム病を除く)	インフルエ ンザ(入院 患者数)	
～5ヶ月		～5ヶ月	4			1								～5ヶ月								
～11ヶ月		～11ヶ月	6	1		21	1			5				～11ヶ月								
1歳	1	1歳	5	1	2	70	6			7				1歳								
2歳	1	2歳	6	3	10	62	8	2		1			1	2歳								
3歳		3歳	1		13	46	10	2					3	3歳								
4歳	1	4歳	2		9	41	14						4	4歳								
5歳		5歳		1	8	30	5						3	5歳								
6歳		6歳			14	24	2						1	6歳								
7歳		7歳			4	26	1							7歳								
8歳		8歳			11	21	1							8歳								
9歳		9歳			5	12							2	9歳								
10～14歳	2	10～14歳			10	44		1						10～14歳								
15～19歳	1	15～19歳				6								15～19歳								
20～29歳	2	20歳以上			2	40								20～29歳		2						
30～39歳														30～39歳								
40～49歳	1													40～49歳								
50～59歳	1													50～59歳								
60～69歳	1													60～69歳								
70～79歳	1													70歳以上								
80歳以上	1																					
合計	13	合計	24	6	88	444	48	5		13			14	合計		2						
前期計	10	前期計	19	12	63	527	77	4		12			14	前期計		3				1		
当期間/前期	1.3	当期間/前期	1.26	0.5	1.4	0.84	0.62	1.25	***	1.08	***	***	1	当期間/前期	***	0.67	***	***		***	***	
増減数	3	増減数	5	-6	25	-83	-29	1		1				増減数		-1				-1		

(注) 印は、平成15年11月5日以降届出対象疾患

\*\*\*は前期計が"0"のとき