

福井県感染症発生動向調査速報

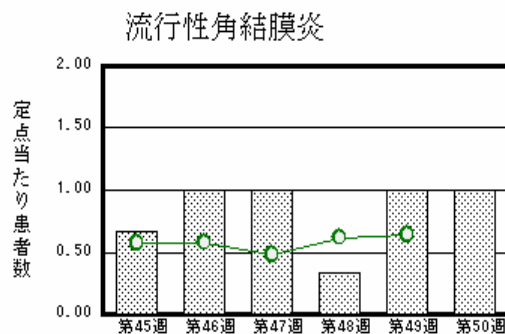
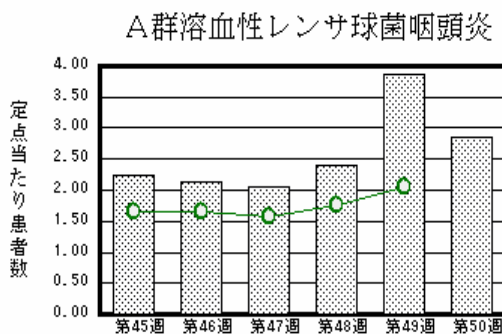
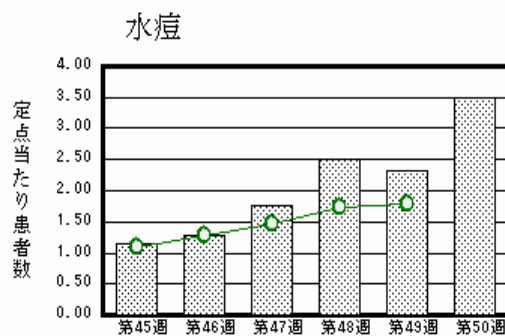
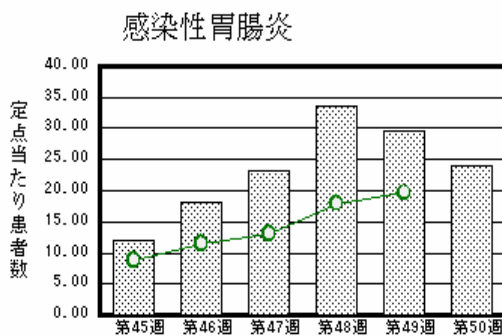
<<平成24年>>

<週報> 第50週 (平成24年12月10日～12月16日)
 <月報> 11月 (平成24年11月1日～11月30日)

発行日：平成24年12月19日
 発行：福井県健康福祉部健康増進課
 福井県衛生環境研究センター
 kansen@erc.pref.fukui.jp

注目疾患の動向

- 【今週の上位5疾患】 感染性胃腸炎527名(23.95名) 水痘77名(3.50名) A群溶血性レンサ球菌咽頭炎63名(2.86名) 流行性角結膜炎3名(1.00名) RSウイルス感染症19名(0.86名)
 ()内は定点当たり人数
- 【報告数の多い疾患】 感染性胃腸炎(527名) 水痘(77名) A群溶血性レンサ球菌咽頭炎(63名) RSウイルス感染症(19名) 流行性耳下腺炎(14名)
- 【感染性胃腸炎】報告数は527名です。定点当たり報告数は減少しました(29.50名 23.95名)。地域別にみると、丹南地区34.60名、福井地区25.43名、坂井地区24.33名、二州地区24.33名、若狭地区10.00名、奥越地区5.00名の順となっています。
- 【水痘】報告数は77名です。定点当たり報告数は増加しました(2.32名 3.50名)。地域別にみると、二州地区10.00名、坂井地区5.67名、福井地区2.71名、丹南地区2.20名の順となっています。
- 【A群溶血性レンサ球菌咽頭炎】報告数は63名です。定点当たり報告数は減少しました(3.86名 2.86名)。地域別にみると、二州地区6.00名、奥越地区5.00名、丹南地区4.20名、福井地区1.71名、坂井地区0.67名の順となっています。
- 【流行性角結膜炎】報告数は3名です。定点当たり報告数に増減はありませんでした(1.00名 1.00名)。地域別にみると、丹南地区2.00名、福井地区0.50名の順となっています。



棒グラフは福井県、折れ線グラフは全国の数値を表しています。
 各疾患の動向グラフについては福井県感染症情報のホームページをご覧ください。

感染症週報全国版の要点

2012年第48週号(11月26日～12月2日)要点

発生動向総覧	<第48週> マイコプラズマ肺炎の定点当たり報告数は増加し、過去5年間の同時期と比較してやや多い/ その他最新動向
注目すべき感染症	<感染性胃腸炎> 第42週以降増加が続いており、第48週の定点当たり報告数は18.00となった
病原体情報	インフルエンザウイルス2012/13 シーズン
速報	ノロウイルスGII/4による集団食中毒事例 - 沖縄県
海外感染症情報	スーダンで黄熱の患者が発生しています/インフルエンザ
感染症の話	<今週はお休みです>

詳細は国立感染症研究所感染症情報センターのホームページをご覧ください。Http://www.nih.go.jp/niid/ja/from-idsc.html

全数届出の感染症(福井県)

- 1類感染症:報告はありませんでした。
- 2類感染症:結核2名の報告がありました。
- 3類感染症:報告はありませんでした。
- 4類感染症:報告はありませんでした。
- 5類感染症全数把握対象:アメーバ赤痢1名の報告がありました。

福井県感染症発生動向調査

[定点報告:五類感染症(週報分)] 平成24年 第50週 平成24年12月10日(月)～平成24年12月16日(日)

定点種別 (定点数)	保健所 病名	福井	坂井	二州	若狭	奥越	丹南	計	前週	全国(49週)
インフル インザ (32)	インフルエンザ (鳥インフルインザ を除く)	4 0.36		1 0.25		1 0.33	4 0.50	10 0.31	5 0.16	2832 0.57
小児科 (22)	RSウイルス感 染症	1 0.14	2 0.67	9 3.00	5 2.50		2 0.40	19 0.86	33 1.50	4020 1.27
	咽頭結膜熱		5 1.67	1 0.33		3 1.50	3 0.60	12 0.55	14 0.64	1330 0.42
	A群溶血性レンサ 球菌咽頭炎	12 1.71	2 0.67	18 6.00		10 5.00	21 4.20	63 2.86	85 3.86	6485 2.06
	感染性胃腸炎	178 25.43	73 24.33	73 24.33	20 10.00	10 5.00	173 34.60	527 23.95	649 29.50	61897 19.62
	水痘	19 2.71	17 5.67	30 10.00			11 2.20	77 3.50	51 2.32	5629 1.78
	手足口病	3 0.43		1 0.33				4 0.18	8 0.36	1368 0.43
	伝染性紅斑									152 0.05
	突発性発しん	4 0.57	1 0.33	2 0.67		2 1.00	3 0.60	12 0.55	5 0.23	1556 0.49
	百日咳									60 0.02
	ヘルパンギーナ								2 0.09	139 0.04
	流行性耳下腺 炎	9 1.29					5 1.00	14 0.64	17 0.77	1092 0.35
眼科 (3)	急性出血性結膜 炎		*	*	*	*				10 0.01
	流行性角結膜 炎	1 0.50					2 2.00	3 1.00	3 1.00	440 0.64
基幹 (6)	細菌性髄膜炎									8 0.02
	無菌性髄膜炎									10 0.02
	マイコプラズマ肺 炎	1 0.50	*					1 0.17		498 1.06
	クラミジア肺炎(オウム 病は除く)									26 0.06
	インフルエンザ (入院患者数)									35 0.08

インフルエンザは、小児科定点 + 内科定点

細字は定点当たり患者数

(注) 印は、平成15年11月5日以降届出対象疾患。

*欄には定点はありません

福井県感染症発生動向調査(定点報告:五類感染症)

平成24年第50週 平成24年12月10日(月)～平成24年12月16日(日)

インフルエンザ 定点	インフルエンザ(鳥インフルエンザを除く)	小児科 定点	RSウイルス 感染症	咽頭結 膜熱	A群溶 血性レ ンサ球 菌咽頭 炎	感染性 胃腸炎	水痘	手足口 病	伝染性 紅斑	突発性 発しん	百日咳	ヘルパ ンギー ナ	流行性 耳下腺 炎	眼科・基幹 定点	急性出血 性結膜炎	流行性角 結膜炎	細菌性髄 膜炎	無菌性髄 膜炎	マイコプラ ズマ肺炎	クラミジア 肺炎(オウ ム病を除く)	インフル エンザ(入 院患者数)	
～5ヶ月		～5ヶ月	2			5	1							～5ヶ月								
～11ヶ月		～11ヶ月	8	3	2	24	2			7				～11ヶ月								
1歳		1歳	7	4	1	83	10			5				1歳								
2歳		2歳	1	2	2	72	15	2					2	2歳								
3歳	1	3歳	1	2	6	51	17	2					2	3歳		1						
4歳	1	4歳		1	6	55	9						2	4歳								
5歳		5歳			13	48	13						5	5歳								
6歳	2	6歳			9	36	5						1	6歳								
7歳	1	7歳			7	26	2						1	7歳						1		
8歳		8歳			3	22								8歳								
9歳		9歳			3	14	1							9歳								
10～14歳		10～14歳			9	46	2						1	10～14歳								
15～19歳		15～19歳			1	11								15～19歳								
20～29歳	3	20歳以上			1	34								20～29歳								
30～39歳	2													30～39歳		1						
40～49歳														40～49歳								
50～59歳														50～59歳		1						
60～69歳														60～69歳								
70～79歳														70歳以上								
80歳以上																						
合計	10	合計	19	12	63	527	77	4		12			14	合計		3				1		
前期計	5	前期計	33	14	85	649	51	8		5		2	17	前期計		3						
当期間/前期	2	当期間/前期	0.58	0.86	0.74	0.81	1.51	0.5	***	2.4	***		0.82	当期間/前期	***	1	***	***	***	***	***	***
増減数	5	増減数	-14	-2	-22	-122	26	-4		7		-2	-3	増減数						1		

(注) 印は、平成15年11月5日以降届出対象疾患

***は前期計が"0"のとき

福井県感染症発生動向調査(定点報告:五類感染症月報分)

平成24年11月

[患者数:人]

	STD 定点数	性器クラミジア		性器ヘルペス		尖圭コンジローマ		淋菌感染症		合計		基幹 定点数	メチシリン耐性黄色ブドウ球菌感染症	ペニシリン耐性肺炎球菌感染症	薬剤耐性緑膿菌感染症	薬剤耐性アシネクター感染症	合計
		男	女	男	女	男	女	男	女	男	女						
福井	2	1	3	1	5		1	4		6	9	2					
坂井	1			1						1		0					
二州	1		2								2	1					
若狭	0											1					
奥越	0											1					
丹南	1											1					
合計	5	1	5	2	5		1	4		7	11	6	22	17			39
前期計	5	1	2	2	1		2	3		6	5	6	32	2	1		35
当期間/前期		1	2.5	1	5	***	0.5	1.33	***	1.17	2.2		0.69	8.5		***	1.11
増減数			3		4		-1	1		1	6		-10	15	-1		4

[定点当たり患者数:人/定点]

	STD 定点数	性器クラミジア		性器ヘルペス		尖圭コンジローマ		淋菌感染症		合計		基幹 定点数	メチシリン耐性黄色ブドウ球菌感染症	ペニシリン耐性肺炎球菌感染症	薬剤耐性緑膿菌感染症	薬剤耐性アシネクター感染症	合計
		男	女	男	女	男	女	男	女	男	女						
福井	2	0.50	1.50	0.50	2.50		0.50	2.00		3.00	4.50	2					
坂井	1			1.00						1.00		0					
二州	1		2.00								2.00	1					
若狭	0											1					
奥越	0											1					
丹南	1											1					
合計	5	0.20	1.00	0.40	1.00		0.20	0.80		1.40	2.20	6	3.67	2.83			6.50
全国11月	960	0.92	1.12	0.29	0.44	0.27	0.22	0.60	0.17	2.08	1.95	467	3.79	0.72	0.08		4.59

[年齢階層別患者数:人]

	STD	性器クラミジア		性器ヘルペス		尖圭コンジローマ		淋菌感染症		合計		基幹	メチシリン耐性黄色ブドウ球菌感染症	ペニシリン耐性肺炎球菌感染症	薬剤耐性緑膿菌感染症	薬剤耐性アシネクター感染症	合計
		男	女	男	女	男	女	男	女	男	女						
0歳													1				1
1歳~4歳													1	11			12
5歳~9歳														1			1
10歳~14歳																	
15歳~19歳			1								1						
20歳~24歳			1					1		1	1						
25歳~29歳			1					1		1	1						
30歳~34歳		1	1							1	1						
35歳~39歳			1		1			2		2	2						
40歳~44歳				1	1					1	1		1				1
45歳~49歳													1				1
50歳~54歳				1	1		1			1	2						
55歳~59歳					1						1		1	1			2
60歳~64歳													1				1
65歳~69歳					1						1		4				4
70歳以上													12	4			16
合計		1	5	2	5		1	4		7	11		22	17			39
前期計		1	2	2	1		2	3		6	5		32	2	1		35
当期間/前期		1	2.5	1	5	***	0.5	1.33	***	1.17	2.2		0.69	8.5		***	1.11
増減数			3		4		-1	1		1	6		-10	15	-1		4

***は前期計が 0 のとき