

# 福井県感染症発生動向調査速報

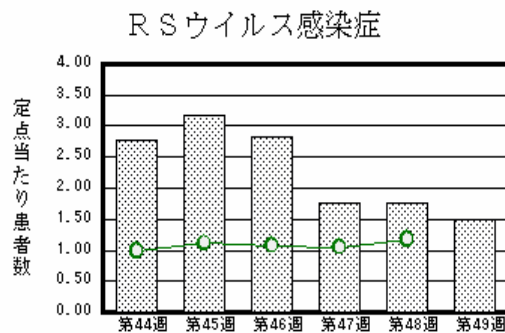
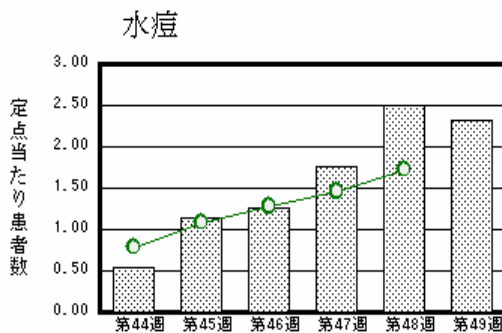
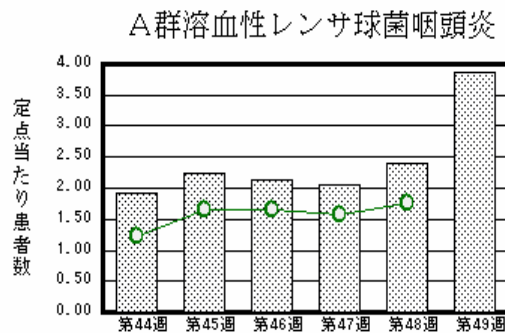
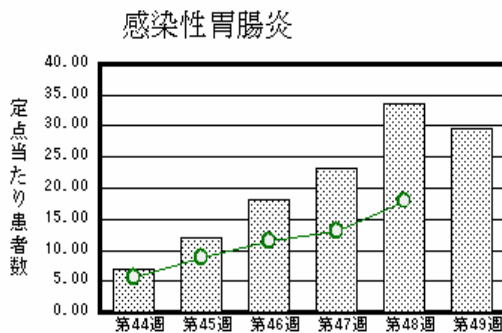
<<平成24年>>

<週報> 第49週 (平成24年12月3日～12月9日)  
 <月報> 11月 (平成24年11月1日～11月30日)

発行日：平成24年12月12日  
 発行：福井県健康福祉部健康増進課  
 福井県衛生環境研究センター  
 kansen@erc.pref.fukui.jp

## 注目疾患の動向

- 【今週の上位5疾患】 感染性胃腸炎649名(29.50名) A群溶血性レンサ球菌咽頭炎85名(3.86名)  
 水痘51名(2.32名) RSウイルス感染症33名(1.50名) 流行性角結膜炎3名(1.00名)  
 ( )内は定点当たり人数
- 【報告数の多い疾患】 感染性胃腸炎(649名) A群溶血性レンサ球菌咽頭炎(85名) 水痘(51名)  
 RSウイルス感染症(33名) 流行性耳下腺炎(17名)
- 【感染性胃腸炎】報告数は649名です。定点当たり報告数は減少しました(33.59名 29.50名)。地域別にみると、丹南地区41.00名、二州地区32.00名、福井地区30.57名、坂井地区26.67名、奥越地区21.00名、若狭地区6.00名の順となっています。
- 【A群溶血性レンサ球菌咽頭炎】報告数は85名です。定点当たり報告数は増加しました(2.41名 3.86名)。地域別にみると、奥越地区11.00名、福井地区4.14名、丹南地区3.40名、二州地区3.33名、坂井地区1.67名、若狭地区1.00名の順となっています。
- 【水痘】報告数は51名です。定点当たり報告数は減少しました(2.50名 2.32名)。地域別にみると、奥越地区7.00名、坂井地区4.33名、福井地区2.29名、若狭地区1.00名、丹南地区1.00名、二州地区0.33名の順となっています。
- 【RSウイルス感染症】報告数は33名です。定点当たり報告数は減少しました(1.77名 1.50名)。地域別にみると、二州地区4.33名、若狭地区4.00名、坂井地区1.67名、奥越地区1.00名、福井地区0.71名の順となっています。



棒グラフは福井県、折れ線グラフは全国の数値を表しています。  
 各疾患の動向グラフについては福井県感染症情報のホームページをご覧ください。

## 感染症週報全国版の要点

2012年第47週号(11月19日～11月25日)要点

発生動向総覧	<第47週> 水痘の定点当たり報告数は第43週以降増加が続いている / その他最新動向
注目すべき感染症	<感染性胃腸炎> 第42週以降増加が続いており、第47週の定点当たり報告数は13.02となった
病原体情報	風疹ウイルス2012年
速報	ノロウイルスGII/4の新しい変異株の遺伝子解析と全国における検出状況
海外感染症情報	スーダンで黄熱の患者が発生しています / ウガンダでエボラ出血熱が発生しています / 新種のコロナウイルス感染症について
感染症の話	<今週はお休みです>

詳細は国立感染症研究所感染症情報センターのホームページをご覧ください。Http://www.nih.go.jp/niid/ja/from-idsc.html

全数届出の感染症(福井県)

- 1類感染症:報告はありませんでした。
- 2類感染症:結核2名の報告がありました。  
(なお、結核は第48週に1名の報告がありました。)
- 3類感染症:報告はありませんでした。
- 4類感染症:報告はありませんでした。
- 5類感染症全数把握対象:報告はありませんでした。

福井県感染症発生動向調査

[定点報告:五類感染症(週報分)] 平成24年 第49週 平成24年12月3日(月)～平成24年12月9日(日)

定点種別 (定点数)	保健所 病名	福井	坂井	二州	若狭	奥越	丹南	計	前週	全国(48週)
インフル インザ (32)	インフルエンザ (鳥インフルエンザ を除く)	1 0.09		1 0.25		2 0.67	1 0.13	5 0.16	7 0.22	1521 0.31
小児科 (22)	RSウイルス感 染症	5 0.71	5 1.67	13 4.33	8 4.00	2 1.00		33 1.50	39 1.77	3712 1.18
	咽頭結膜熱	2 0.29	6 2.00	1 0.33		2 1.00	3 0.60	14 0.64	6 0.27	1150 0.37
	A群溶血性レンサ 球菌咽頭炎	29 4.14	5 1.67	10 3.33	2 1.00	22 11.00	17 3.40	85 3.86	53 2.41	5542 1.76
	感染性胃腸炎	214 30.57	80 26.67	96 32.00	12 6.00	42 21.00	205 41.00	649 29.50	739 33.59	56677 18.00
	水痘	16 2.29	13 4.33	1 0.33	2 1.00	14 7.00	5 1.00	51 2.32	55 2.50	5448 1.73
	手足口病	1 0.14	1 0.33	2 0.67			4 0.80	8 0.36	2 0.09	1319 0.42
	伝染性紅斑								2 0.09	143 0.05
	突発性発しん		1 0.33	2 0.67		2 1.00		5 0.23	15 0.68	1715 0.54
	百日咳									60 0.02
	ヘルパンギーナ	2 0.29						2 0.09	1 0.05	175 0.06
	流行性耳下腺 炎	12 1.71	1 0.33				4 0.80	17 0.77	26 1.18	1184 0.38
眼科 (3)	急性出血性結膜 炎		*	*	*	*				5 0.01
	流行性角結膜 炎						3 3.00	3 1.00	1 0.33	424 0.62
基幹 (6)	細菌性髄膜炎									7 0.01
	無菌性髄膜炎								1 0.17	17 0.04
	マイコプラズマ肺 炎		*						1 0.17	562 1.20
	クラミジア肺炎(オウム 病は除く)									17 0.04
	インフルエンザ (入院患者数)									30 0.06

インフルエンザは、小児科定点+内科定点

細字は定点当たり患者数

(注) 印は、平成15年11月5日以降届出対象疾患。

\*欄には定点はありません

福井県感染症発生動向調査(定点報告:五類感染症)

平成24年第49週 平成24年12月3日(月)～平成24年12月9日(日)

インフルエンザ 定点	インフルエンザ(鳥インフルエンザを除く)	小児科 定点	RSウイルス 感染症	咽頭結 膜熱	A群溶 血性レ ンサ球 菌咽頭 炎	感染性 胃腸炎	水痘	手足口 病	伝染性 紅斑	突発性 発しん	百日咳	ヘルパ ンギー ナ	流行性 耳下腺 炎	眼科・基幹 定点	急性出血 性結膜炎	流行性角 結膜炎	細菌性髄 膜炎	無菌性髄 膜炎	マイコプラ ズマ肺炎	クラミジア 肺炎(オウ ム病を除く)	インフル エンザ(入 院患者数)	
～5ヶ月		～5ヶ月	6			2	2							～5ヶ月								
～11ヶ月		～11ヶ月	10	2		42	1			4				～11ヶ月								
1歳		1歳	8	6	1	113	14	2				1	1	1歳		1						
2歳		2歳	9	3	6	87	14			1			1	2歳								
3歳		3歳			8	70	8	2				1	7	3歳								
4歳		4歳		1	11	56	7	1					1	4歳								
5歳	1	5歳		2	16	67	3	1					2	5歳								
6歳		6歳			12	34	2	1					3	6歳								
7歳	1	7歳			8	34							2	7歳								
8歳		8歳			9	16								8歳								
9歳		9歳			6	21		1						9歳								
10～14歳	1	10～14歳			8	54								10～14歳								
15～19歳		15～19歳				11								15～19歳								
20～29歳		20歳以上				42								20～29歳		1						
30～39歳	1													30～39歳								
40～49歳														40～49歳								
50～59歳	1													50～59歳								
60～69歳														60～69歳		1						
70～79歳														70歳以上								
80歳以上																						
合計	5	合計	33	14	85	649	51	8		5		2	17	合計		3						
前期計	7	前期計	39	6	53	739	55	2	2	15		1	26	前期計		1		1	1			
当期間/前期	0.71	当期間/前期	0.85	2.33	1.6	0.88	0.93	4		0.33	***	2	0.65	当期間/前期	***	3	***			***	***	
増減数	-2	増減数	-6	8	32	-90	-4	6	-2	-10		1	-9	増減数		2		-1	-1			

(注) 印は、平成15年11月5日以降届出対象疾患

\*\*\*は前期計が"0"のとき

福井県感染症発生動向調査(定点報告:五類感染症月報分)

平成24年11月

[患者数:人]

	STD 定点数	性器クラミジア		性器ヘルペス		尖圭コンジローマ		淋菌感染症		合計		基幹 定点数	メチシリン耐性黄色ブドウ球菌感染症	ペニシリン耐性肺炎球菌感染症	薬剤耐性緑膿菌感染症	薬剤耐性アシネクター感染症	合計
		男	女	男	女	男	女	男	女	男	女						
福井	2	1	3	1	5		1	4		6	9	2					
坂井	1			1						1		0					
二州	1		2								2	1					
若狭	0											1					
奥越	0											1					
丹南	1											1					
合計	5	1	5	2	5		1	4		7	11	6	22	17			39
前期計	5	1	2	2	1		2	3		6	5	6	32	2	1		35
当期間/前期		1	2.5	1	5	***	0.5	1.33	***	1.17	2.2		0.69	8.5		***	1.11
増減数			3		4		-1	1		1	6		-10	15	-1		4

[定点当たり患者数:人/定点]

	STD 定点数	性器クラミジア		性器ヘルペス		尖圭コンジローマ		淋菌感染症		合計		基幹 定点数	メチシリン耐性黄色ブドウ球菌感染症	ペニシリン耐性肺炎球菌感染症	薬剤耐性緑膿菌感染症	薬剤耐性アシネクター感染症	合計
		男	女	男	女	男	女	男	女	男	女						
福井	2	0.50	1.50	0.50	2.50		0.50	2.00		3.00	4.50	2					
坂井	1			1.00						1.00		0					
二州	1		2.00								2.00	1					
若狭	0											1					
奥越	0											1					
丹南	1											1					
合計	5	0.20	1.00	0.40	1.00		0.20	0.80		1.40	2.20	6	3.67	2.83			6.50
全国10月	969	1.09	1.20	0.35	0.44	0.32	0.25	0.67	0.21	2.43	2.10	469	3.85	0.55	0.08		4.48

[年齢階層別患者数:人]

	STD	性器クラミジア		性器ヘルペス		尖圭コンジローマ		淋菌感染症		合計		基幹	メチシリン耐性黄色ブドウ球菌感染症	ペニシリン耐性肺炎球菌感染症	薬剤耐性緑膿菌感染症	薬剤耐性アシネクター感染症	合計
		男	女	男	女	男	女	男	女	男	女						
0歳													1				1
1歳~4歳													1	11			12
5歳~9歳														1			1
10歳~14歳																	
15歳~19歳			1								1						
20歳~24歳			1					1		1	1						
25歳~29歳			1					1		1	1						
30歳~34歳		1	1							1	1						
35歳~39歳			1		1			2		2	2						
40歳~44歳				1	1					1	1		1				1
45歳~49歳													1				1
50歳~54歳				1	1		1			1	2						
55歳~59歳					1						1		1	1			2
60歳~64歳													1				1
65歳~69歳					1						1		4				4
70歳以上													12	4			16
合計		1	5	2	5		1	4		7	11		22	17			39
前期計		1	2	2	1		2	3		6	5		32	2	1		35
当期間/前期		1	2.5	1	5	***	0.5	1.33	***	1.17	2.2		0.69	8.5		***	1.11
増減数			3		4		-1	1		1	6		-10	15	-1		4

\*\*\*は前期計が 0 のとき