

# 福井県感染症発生動向調査速報

<<平成24年>>

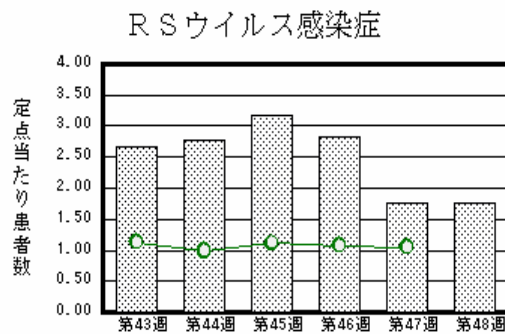
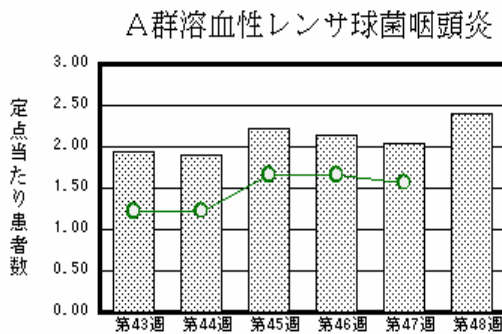
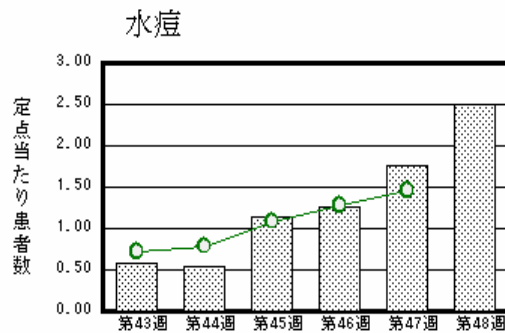
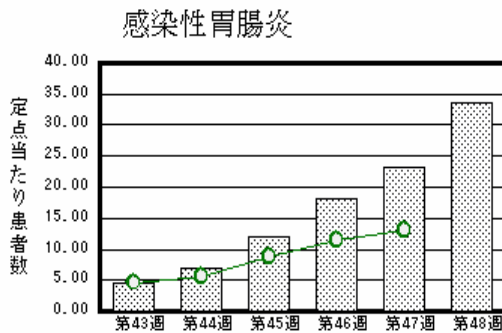
<週報> 第48週 (平成24年11月26日～12月2日)

発行日：平成24年12月5日

発行：福井県健康福祉部健康増進課  
福井県衛生環境研究センター  
kansen@erc.pref.fukui.jp

## 注目疾患の動向

1. 【今週の上位5疾患】 感染性胃腸炎739名(33.59名) 水痘55名(2.50名) A群溶血性レンサ球菌咽頭炎53名(2.41名) RSウイルス感染症39名(1.77名) 流行性耳下腺炎26名(1.18名)  
( )内は定点当たり人数
2. 【報告数の多い疾患】 感染性胃腸炎(739名) 水痘(55名) A群溶血性レンサ球菌咽頭炎(53名) RSウイルス感染症(39名) 流行性耳下腺炎(26名)
3. 【感染性胃腸炎】報告数は739名です。定点当たり報告数は増加しました(23.32名 33.59名)。地域別にみると、福井地区44.00名、丹南地区42.60名、二州地区35.67名、坂井地区21.33名、奥越地区19.00名、若狭地区4.50名の順となっています。
4. 【水痘】報告数は55名です。定点当たり報告数は増加しました(1.77名 2.50名)。地域別にみると、坂井地区6.33名、奥越地区2.50名、福井地区2.43名、丹南地区1.60名、二州地区1.33名、若狭地区1.00名の順となっています。
5. 【A群溶血性レンサ球菌咽頭炎】報告数は53名です。定点当たり報告数は増加しました(2.05名 2.41名)。地域別にみると、奥越地区7.00名、二州地区4.00名、福井地区2.29名、丹南地区1.60名、坂井地区1.00名の順となっています。
6. 【RSウイルス感染症】報告数は39名です。定点当たり報告数に増減はありませんでした(1.77名 1.77名)。地域別にみると、若狭地区6.00名、坂井地区2.33名、二州地区2.00名、奥越地区1.50名、福井地区1.00名、丹南地区0.80名の順となっています。



棒グラフは福井県、折れ線グラフは全国の数値を表しています。  
各疾患の動向グラフについては福井県感染症情報のホームページをご覧ください。

## 感染症週報全国版の要点

2012年第46週号(11月12日～11月18日)要点

発生動向総覧	<第46週> マイコプラズマ肺炎の定点当たり報告数は増加し、過去5年間の同時期と比較してやや多い/その他最新動向 <10月> 性感染症・薬剤耐性菌感染症について
注目すべき感染症	<感染性胃腸炎> 定点当たり報告数は第42週以降増加が続いており、第46週の定点当たり報告数は11.39となった
病原体情報	感染性胃腸炎関連ウイルス2012/13 シーズン
速報	チクングニア熱の2例
海外感染症情報	新種のコロナウイルス感染症について/ウガンダでエボラ出血熱が発生しています/ウガンダでマールブルグ病が発生しています/スーダンで黄熱の患者が発生しています/インフルエンザ
感染症の話	<今週はお休みです>

詳細は国立感染症研究所感染症情報センターのホームページをご覧ください。Http://www.nih.go.jp/niid/ja/from-idsc.html

全数届出の感染症(福井県)

1類感染症:報告はありませんでした。

2類感染症:報告はありませんでした。

(なお、結核は第46週に1名の報告がありました。)

3類感染症:報告はありませんでした。

4類感染症:報告はありませんでした。

5類感染症全数把握対象:劇症型溶血性レンサ球菌感染症1名の報告がありました。

福井県感染症発生動向調査

[定点報告:五類感染症(週報分)] 平成24年 第48週 平成24年11月26日(月)~平成24年12月2日(日)

定点種別 (定点数)	保健所 病名	福井	坂井	二州	若狭	奥越	丹南	計	前週	全国(47週)
インフルエンザ (32)	インフルエンザ (鳥インフルエンザを除く)	3 0.27		3 0.75			1 0.13	7 0.22	11 0.34	1096 0.22
小児科 (22)	RSウイルス感染症	7 1.00	7 2.33	6 2.00	12 6.00	3 1.50	4 0.80	39 1.77	39 1.77	3303 1.05
	咽頭結膜熱		1 0.33	3 1.00		1 0.50	1 0.20	6 0.27	4 0.18	1001 0.32
	A群溶血性レンサ球菌咽頭炎	16 2.29	3 1.00	12 4.00		14 7.00	8 1.60	53 2.41	45 2.05	4961 1.57
	感染性胃腸炎	308 44.00	64 21.33	107 35.67	9 4.50	38 19.00	213 42.60	739 33.59	513 23.32	41041 13.02
	水痘	17 2.43	19 6.33	4 1.33	2 1.00	5 2.50	8 1.60	55 2.50	39 1.77	4601 1.46
	手足口病	1 0.14					1 0.20	2 0.09	13 0.59	1455 0.46
	伝染性紅斑			2 0.67				2 0.09		134 0.04
	突発性発しん	6 0.86	1 0.33	3 1.00	1 0.50	1 0.50	3 0.60	15 0.68	18 0.82	1587 0.50
	百日咳									60 0.02
	ヘルパンギーナ						1 0.20	1 0.05		188 0.06
流行性耳下腺炎	16 2.29		1 0.33	1 0.50		8 1.60	26 1.18	10 0.45	998 0.32	
眼科 (3)	急性出血性結膜炎		*	*	*	*				6 0.01
	流行性角結膜炎						1 1.00	1 0.33	3 1.00	328 0.48
基幹 (6)	細菌性髄膜炎									7 0.01
	無菌性髄膜炎	1 0.50						1 0.17		17 0.04
	マイコプラズマ肺炎	1 0.50		*				1 0.17	3 0.50	494 1.06
	クラミジア肺炎(オウム病は除く)									22 0.05
	インフルエンザ(入院患者数)									7 0.02

インフルエンザは、小児科定点+内科定点

細字は定点当たり患者数

(注) 印は、平成15年11月5日以降届出対象疾患。

\*欄には定点はありません

福井県感染症発生動向調査(定点報告:五類感染症)

平成24年第48週 平成24年11月26日(月)～平成24年12月2日(日)

インフルエンザ 定点	インフルエンザ(鳥インフルエンザを除く)	小児科 定点	RSウイルス 感染症	咽頭結 膜熱	A群溶 血性レ ンサ球 菌咽頭 炎	感染性 胃腸炎	水痘	手足口 病	伝染性 紅斑	突発性 発しん	百日咳	ヘルパ ンギー ナ	流行性 耳下腺 炎	眼科・基幹 定点	急性出血 性結膜炎	流行性角 結膜炎	細菌性髄 膜炎	無菌性髄 膜炎	マイコプラ ズマ肺炎	クラミジア 肺炎(オウ ム病を除く)	インフルエ ンザ(入院 患者数)	
～5ヶ月		～5ヶ月	15			3								～5ヶ月								
～11ヶ月		～11ヶ月	8	1		36	2			5				～11ヶ月								
1歳		1歳	7	2	1	148	10			8			4	1歳								
2歳	1	2歳	4	1	5	101	17			2		1	9	2歳								
3歳		3歳	5	1	5	93	15		1				3	3歳								
4歳	1	4歳		1	9	71	4	2					3	4歳								
5歳		5歳			9	59	5						3	5歳								
6歳	1	6歳			7	50	1						2	6歳								
7歳		7歳			7	36			1				1	7歳						1		
8歳	1	8歳			3	23								8歳								
9歳		9歳			2	22	1							9歳								
10～14歳	1	10～14歳			5	42							1	10～14歳								
15～19歳		15～19歳				11								15～19歳								
20～29歳		20歳以上				44								20～29歳		1						
30～39歳	2													30～39歳								
40～49歳														40～49歳				1				
50～59歳														50～59歳								
60～69歳														60～69歳								
70～79歳														70歳以上								
80歳以上																						
合計	7	合計	39	6	53	739	55	2	2	15		1	26	合計		1		1	1			
前期計	11	前期計	39	4	45	513	39	13		18			10	前期計		3			3			
当期間/前期	0.64	当期間/前期	1	1.5	1.18	1.44	1.41	0.15	***	0.83	***	***	2.6	当期間/前期	***	0.33	***	***	0.33	***	***	
増減数	-4	増減数		2	8	226	16	-11	2	-3		1	16	増減数		-2		1	-2			

(注) 印は、平成15年11月5日以降届出対象疾患

\*\*\*は前期計が"0"のとき