

# 福井県感染症発生動向調査速報

<<平成24年>>

<週報> 第47週 (平成24年11月19日～11月25日)

発行日：平成24年11月28日

発行：福井県健康福祉部健康増進課

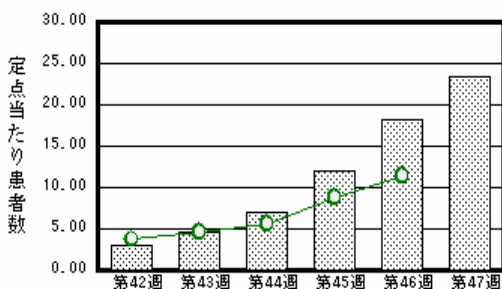
福井県衛生環境研究センター

kansen@erc.pref.fukui.jp

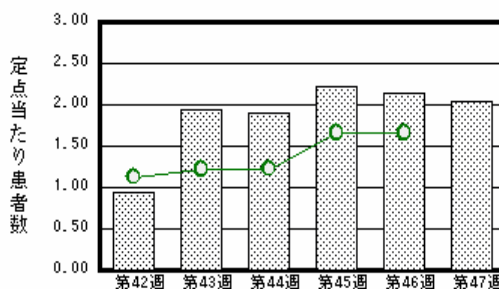
## 注目疾患の動向

- 【今週の上位5疾患】 感染性胃腸炎513名(23.32名) A群溶血性レンサ球菌咽頭炎45名(2.05名)  
RSウイルス感染症39名(1.77名) 水痘39名(1.77名) 流行性角結膜炎3名(1.00名)  
( )内は定点当たり人数
- 【報告数の多い疾患】 感染性胃腸炎(513名) A群溶血性レンサ球菌咽頭炎(45名) RSウイルス感染症(39名) 水痘(39名) 突発性発しん(18名)
- 【感染性胃腸炎】報告数は513名です。定点当たり報告数は増加しました(18.23名 23.32名)。地域別にみると、二州地区34.67名、福井地区33.00名、坂井地区24.67名、丹南地区14.60名、奥越地区10.00名、若狭地区5.50名の順となっています。
- 【A群溶血性レンサ球菌咽頭炎】報告数は45名です。定点当たり報告数は減少しました(2.14名 2.05名)。地域別にみると、二州地区5.00名、奥越地区4.00名、丹南地区2.00名、福井地区1.29名、坂井地区1.00名の順となっています。
- 【RSウイルス感染症】報告数は39名です。定点当たり報告数は減少しました(2.82名 1.77名)。地域別にみると、奥越地区8.50名、若狭地区2.50名、二州地区2.33名、坂井地区1.00名、福井地区0.71名、丹南地区0.40名の順となっています。
- 【水痘】報告数は39名です。定点当たり報告数は増加しました(1.27名 1.77名)。地域別にみると、福井地区3.00名、奥越地区2.50名、二州地区2.33名、坂井地区1.33名、若狭地区0.50名、丹南地区0.20名の順となっています。

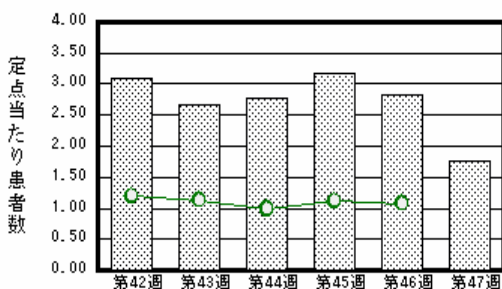
感染性胃腸炎



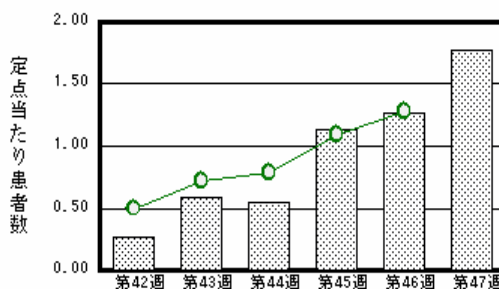
A群溶血性レンサ球菌咽頭炎



RSウイルス感染症



水痘



棒グラフは福井県、折れ線グラフは全国の数値を表しています。

各疾患の動向グラフについては福井県感染症情報のホームページをご覧ください。

## 感染症週報全国版の要点

2012年第45週号(11月5日～11月11日)要点

発生動向総覧	<第45週> 感染性胃腸炎の定点当たり報告数は第42週以降増加が続いており、過去5年間の同時期と比較してやや多い/その他最新動向
注目すべき感染症	<今週は該当記事はありません>
病原体情報	インフルエンザウイルス2012/13 シーズン
速報	東日本大震災に関連した破傷風 - 2: 東日本大震災関連の破傷風症例についての報告 -
海外感染症情報	中南米でのデング熱の流行状況について / ウガンダでエボラ出血熱が発生しています / スーダンで黄熱の患者が発生しています
感染症の話	<今週はお休みです>

詳細は国立感染症研究所感染症情報センターのホームページをご覧ください。 [Http://www.nih.go.jp/niid/ja/from-idsc.htm](http://www.nih.go.jp/niid/ja/from-idsc.htm)

全数届出の感染症(福井県)

- 1類感染症:報告はありませんでした。
- 2類感染症:報告はありませんでした。
- 3類感染症:報告はありませんでした。
- 4類感染症:報告はありませんでした。
- 5類感染症全数把握対象:報告はありませんでした。

福井県感染症発生動向調査

[定点報告:五類感染症(週報分)] 平成24年 第47週 平成24年11月19日(月)~平成24年11月25日(日)

定点種別 (定点数)	保健所 病名	福井	坂井	二州	若狭	奥越	丹南	計	前週	全国(46週)
インフル インザ (32)	インフルエンザ (鳥インフルエンザ を除く)	6 0.55		2 0.50			3 0.38	11 0.34	12 0.38	686 0.14
小児科  (22)	RSウイルス感 染症	5 0.71	3 1.00	7 2.33	5 2.50	17 8.50	2 0.40	39 1.77	62 2.82	3386 1.08
	咽頭結膜熱	2 0.29	2 0.67					4 0.18	6 0.27	955 0.30
	A群溶血性レンサ 球菌咽頭炎	9 1.29	3 1.00	15 5.00		8 4.00	10 2.00	45 2.05	47 2.14	5240 1.66
	感染性胃腸炎	231 33.00	74 24.67	104 34.67	11 5.50	20 10.00	73 14.60	513 23.32	401 18.23	35862 11.39
	水痘	21 3.00	4 1.33	7 2.33	1 0.50	5 2.50	1 0.20	39 1.77	28 1.27	4045 1.28
	手足口病	1 0.14		5 1.67	1 0.50		6 1.20	13 0.59	22 1.00	1719 0.55
	伝染性紅斑								1 0.05	127 0.04
	突発性発しん	5 0.71	2 0.67	4 1.33			7 1.40	18 0.82	10 0.45	1849 0.59
	百日咳									85 0.03
	ヘルパンギーナ									237 0.08
流行性耳下腺 炎	9 1.29					1 0.20	10 0.45	11 0.50	1051 0.33	
眼科  (3)	急性出血性結膜 炎		*	*	*	*				10 0.01
	流行性角結膜 炎	1 0.50					2 2.00	3 1.00	3 1.00	396 0.58
基幹  (6)	細菌性髄膜炎								1 0.17	3 0.01
	無菌性髄膜炎									15 0.03
	マイコプラズマ肺 炎	2 1.00	*		1 1.00			3 0.50	1 0.17	615 1.32
	クラミジア肺炎(オウム 病は除く)									27 0.06
	インフルエンザ (入院患者数)									9 0.02

インフルエンザは、小児科定点+内科定点

細字は定点当たり患者数

(注) 印は、平成15年11月5日以降届出対象疾患。

\*欄には定点はありません

福井県感染症発生動向調査(定点報告:五類感染症)

平成24年第47週 平成24年11月19日(月)～平成24年11月25日(日)

インフルエンザ 定点	インフルエンザ(鳥インフルエンザを除く)	小児科 定点	RSウイルス 感染症	咽頭結 膜熱	A群溶 血性レ ンサ球 菌咽頭 炎	感染性 胃腸炎	水痘	手足口 病	伝染性 紅斑	突発性 発しん	百日咳	ヘルパ ンギー ナ	流行性 耳下腺 炎	眼科・基幹 定点	急性出血 性結膜炎	流行性角 結膜炎	細菌性髄 膜炎	無菌性髄 膜炎	マイコプラ ズマ肺炎	クラミジア 肺炎(オウ ム病を除く)	インフル エンザ(入 院患者数)	
～5ヶ月		～5ヶ月	14							1				～5ヶ月								
～11ヶ月		～11ヶ月	5	1	1	24	3			6				～11ヶ月								
1歳		1歳	10	2	1	87	7	5		10			3	1歳		1						
2歳		2歳	6		1	84	10	2		1			1	2歳								
3歳	1	3歳	2		5	59	10	2						3歳								
4歳		4歳	1	1	4	56	8	3					2	4歳						1		
5歳	2	5歳	1		5	56	1						2	5歳								
6歳		6歳			6	25							1	6歳								
7歳	1	7歳			6	17								7歳							1	
8歳	1	8歳			7	17								8歳								
9歳		9歳			3	16								9歳								
10～14歳	3	10～14歳			6	38		1					1	10～14歳								
15～19歳		15～19歳				9								15～19歳								
20～29歳	1	20歳以上				25								20～29歳								
30～39歳	1													30～39歳		1				1		
40～49歳														40～49歳		1						
50～59歳	1													50～59歳								
60～69歳														60～69歳								
70～79歳														70歳以上								
80歳以上																						
合計	11	合計	39	4	45	513	39	13		18			10	合計		3				3		
前期計	12	前期計	62	6	47	401	28	22	1	10			11	前期計		3	1			1		
当期間/前期	0.92	当期間/前期	0.63	0.67	0.96	1.28	1.39	0.59		1.8	***	***	0.91	当期間/前期	***	1	***		3	***	***	
増減数	-1	増減数	-23	-2	-2	112	11	-9	-1	8			-1	増減数			-1			2		

(注) 印は、平成15年11月5日以降届出対象疾患

\*\*\*は前期計が"0"のとき