

# 福井県感染症発生動向調査速報

<<平成24年>>

<週報> 第42週 (平成24年10月15日～10月21日)

発行日：平成24年10月24日

発行：福井県健康福祉部健康増進課

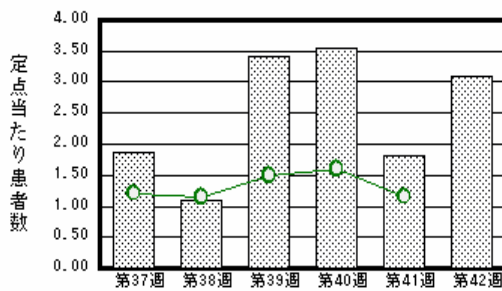
福井県衛生環境研究センター

kansen@erc.pref.fukui.jp

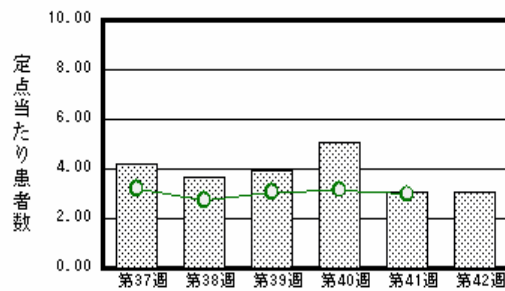
## 注目疾患の動向

- 【今週の上位5疾患】RSウイルス感染症68名(3.09名) 感染性胃腸炎68名(3.09名) A群溶血性レンサ球菌咽頭炎21名(0.95名) 流行性耳下腺炎17名(0.77名) 手足口病8名(0.36名)  
( )内は定点当たり人数
- 【報告数の多い疾患】RSウイルス感染症(68名) 感染性胃腸炎(68名) A群溶血性レンサ球菌咽頭炎(21名) 流行性耳下腺炎(17名) 手足口病(8名)
- 【RSウイルス感染症】報告数は68名です。定点当たり報告数は増加しました(1.82名 3.09名)。地域別に見ると、奥越地区16.50名、坂井地区3.33名、二州地区2.33名、若狭地区2.00名、福井地区1.57名、丹南地区0.60名の順となっています。
- 【感染性胃腸炎】報告数は68名です。定点当たり報告数に増減はありませんでした(3.09名 3.09名)。地域別に見ると、福井地区4.29名、二州地区3.00名、坂井地区2.67名、奥越地区2.50名、丹南地区2.40名、若狭地区2.00名の順となっています。
- 【A群溶血性レンサ球菌咽頭炎】報告数は21名です。定点当たり報告数は増加しました(0.91名 0.95名)。地域別に見ると、奥越地区4.00名、二州地区2.67名、若狭地区0.50名、丹南地区0.40名、坂井地区0.33名、福井地区0.14名の順となっています。
- 【流行性耳下腺炎】報告数は17名です。定点当たり報告数に増減はありませんでした(0.77名 0.77名)。地域別に見ると、福井地区1.71名、二州地区0.67名、丹南地区0.60名の順となっています。

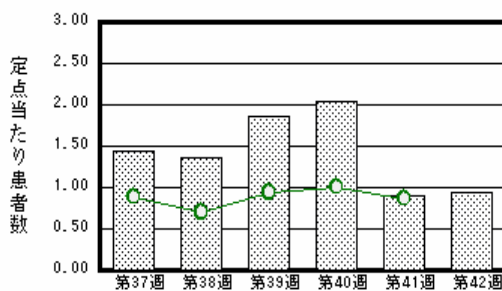
RSウイルス感染症



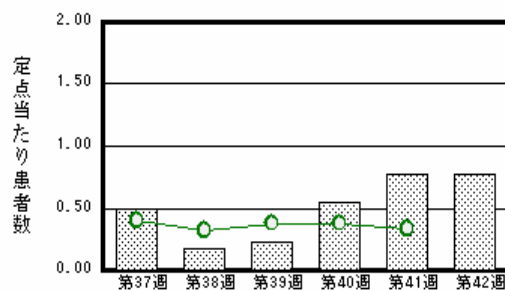
感染性胃腸炎



A群溶血性レンサ球菌咽頭炎



流行性耳下腺炎



棒グラフは福井県、折れ線グラフは全国の数値を表しています。

各疾患の動向グラフについては福井県感染症情報のホームページをご覧ください。

## 感染症週報全国版の要点

2012年第40週号(10月1日～10月7日)要点

発生動向総覧	<第40週> マイコプラズマ肺炎の定点当たり報告数は2週連続で増加し、過去5年間の同時期と比較してかなり多い/その他最新動向
注目すべき感染症	<RSウイルス感染症> 第40週の報告数は5,007例となり、2003年第45週に発生動向調査が開始されて以降の1週間の報告数としてはこれまでの最多報告数を更新した
病原体情報	無菌性髄膜炎患者から検出されているウイルス2012年
速報	<今週は該当記事はありません>
海外感染症情報	モリタニアでリフトバレー熱が発生しています/コンゴ民主共和国でエボラ出血熱が発生しています/新種のコロナウイルス感染症について/インフルエンザ
感染症の話	<今週はお休みです>

詳細は国立感染症研究所感染症情報センターのホームページをご覧ください。Http://www.nih.go.jp/niid/ja/from-idsc.html

全数届出の感染症(福井県)

- 1類感染症:報告はありませんでした。
- 2類感染症:結核3名の報告がありました。  
(なお、結核は第41週に2名の報告がありました。)
- 3類感染症:報告はありませんでした。
- 4類感染症:報告はありませんでした。
- 5類感染症全数把握対象:報告はありませんでした。

福井県感染症発生動向調査

[定点報告:五類感染症(週報分)] 平成24年 第42週 平成24年10月15日(月)～平成24年10月21日(日)

定点種別 (定点数)	保健所 病名	福井	坂井	二州	若狭	奥越	丹南	計	前週	全国(41週)
インフル インザ (32)	インフルエンザ (鳥インフルエンザ を除く)	2 0.18						2 0.06		292 0.06
小児科  (22)	RSウイルス感 染症	11 1.57	10 3.33	7 2.33	4 2.00	33 16.50	3 0.60	68 3.09	40 1.82	3647 1.16
	咽頭結膜熱	2 0.29					1 0.20	3 0.14	1 0.05	464 0.15
	A群溶血性レンサ 球菌咽頭炎	1 0.14	1 0.33	8 2.67	1 0.50	8 4.00	2 0.40	21 0.95	20 0.91	2736 0.87
	感染性胃腸炎	30 4.29	8 2.67	9 3.00	4 2.00	5 2.50	12 2.40	68 3.09	68 3.09	9349 2.97
	水痘	3 0.43	1 0.33				1 0.20	6 0.27	6 0.27	1675 0.53
	手足口病	6 0.86					2 0.40	8 0.36	12 0.55	2182 0.69
	伝染性紅斑			1 0.33				1 0.05	1 0.05	133 0.04
	突発性発しん		1 0.33	1 0.33		1 0.50	2 0.40	5 0.23	15 0.68	1701 0.54
	百日咳	2 0.29		2 0.67				4 0.18	1 0.05	57 0.02
	ヘルパンギーナ	2 0.29				1 0.50		4 0.18	2 0.09	707 0.22
	流行性耳下腺 炎	12 1.71		2 0.67			3 0.60	17 0.77	17 0.77	1032 0.33
眼科  (3)	急性出血性結膜 炎		*	*	*	*				4 0.01
	流行性角結膜 炎	1 0.50						1 0.33	1 0.33	367 0.54
基幹  (6)	細菌性髄膜炎									8 0.02
	無菌性髄膜炎								1 0.17	10 0.02
	マイコプラズマ肺 炎	1 0.50	*					1 0.17		506 1.08
	クラミジア肺炎(オム 病は除く)									22 0.05
	インフルエンザ(入院 患者数)									6 0.01

インフルエンザは、小児科定点+内科定点  
細字は定点当たり患者数  
(注) 印は、平成15年11月5日以降届出対象疾患。

福井県感染症発生動向調査(定点報告:五類感染症)

平成24年第42週 平成24年10月15日(月)～平成24年10月21日(日)

インフルエンザ 定点	インフルエンザ(鳥インフルエンザを除く)	小児科 定点	RSウイルス 感染症	咽頭結 膜熱	A群溶 血性レ ンサ球 菌咽頭 炎	感染性 胃腸炎	水痘	手足口 病	伝染性 紅斑	突発性 発しん	百日咳	ヘルパ ンギー ナ	流行性 耳下腺 炎	眼科・基幹 定点	急性出血 性結膜炎	流行性角 結膜炎	細菌性髄 膜炎	無菌性髄 膜炎	マイコプラ ズマ肺炎	クラミジア 肺炎(オウ ム病を除く)	インフルエ ンザ(入院 患者数)	
～5ヶ月		～5ヶ月	13			2								～5ヶ月								
～11ヶ月		～11ヶ月	9		1	5				1		1		～11ヶ月								
1歳		1歳	28	1	1	7	2	6		3		1		1歳								
2歳		2歳	13		3	9	1			1	1		1	2歳								
3歳		3歳	3			2							7	3歳								
4歳		4歳	1	2	5	3	1	1	1				4	4歳								
5歳		5歳	1		4	6	2	1			2	1	1	5歳						1		
6歳		6歳				5							2	6歳								
7歳	1	7歳				4						1	2	7歳								
8歳	1	8歳			2	4								8歳								
9歳		9歳			1	4								9歳								
10～14歳		10～14歳			4	5								10～14歳								
15～19歳		15～19歳				9								15～19歳								
20～29歳		20歳以上				3					1			20～29歳								
30～39歳														30～39歳		1						
40～49歳														40～49歳								
50～59歳														50～59歳								
60～69歳														60～69歳								
70～79歳														70歳以上								
80歳以上																						
合計	2	合計	68	3	21	68	6	8	1	5	4	4	17	合計		1				1		
前期計		前期計	40	1	20	68	6	12	1	15	1	2	17	前期計		1			1			
当期間/前期	***	当期間/前期	1.7	3	1.05	1	1	0.67	1	0.33	4	2	1	当期間/前期	***	1	***		***	***	***	
増減数	2	増減数	28	2	1			-4		-10	3	2		増減数					-1	1		

(注) 印は、平成15年11月5日以降届出対象疾患

\*\*\*は前期計が"0"のとき