

# 福井県感染症発生動向調査速報

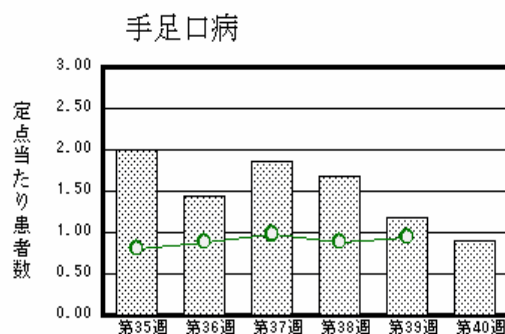
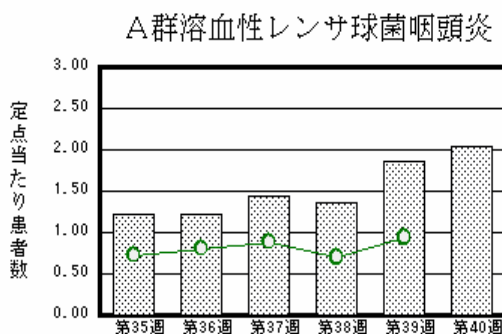
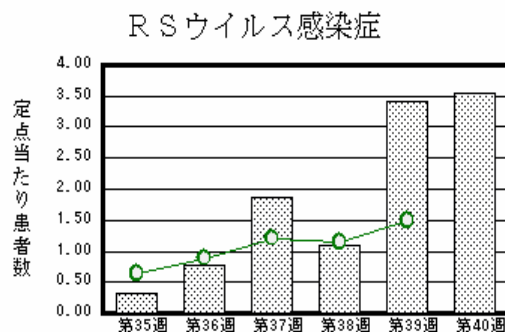
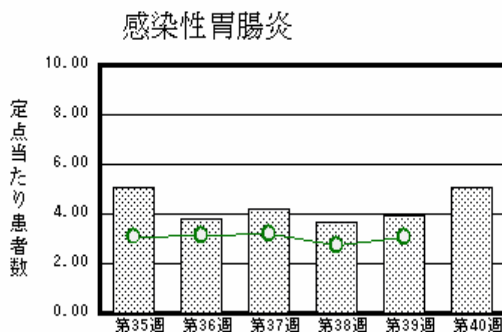
<<平成24年>>

<週報> 第40週 (平成24年10月1日～10月7日)  
 <月報> 9月 (平成24年9月1日～9月30日)

発行日: 平成24年10月11日  
 発行: 福井県健康福祉部健康増進課  
 福井県衛生環境研究センター  
 kansen@erc.pref.fukui.jp

## 注目疾患の動向

1. 【今週の上位5疾患】 感染性胃腸炎111名(5.05名) RSウイルス感染症78名(3.55名) A群溶血性レンサ球菌咽頭炎45名(2.05名) 手足口病20名(0.91名) 流行性耳下腺炎12名(0.55名)  
 ( )内は定点当たり人数
2. 【報告数の多い疾患】 感染性胃腸炎(111名) RSウイルス感染症(78名) A群溶血性レンサ球菌咽頭炎(45名) 手足口病(20名) 流行性耳下腺炎(12名)
3. 【感染性胃腸炎】報告数は111名です。定点当たり報告数は増加しました(3.95名 5.05名)。地域別にみると、福井地区7.00名、二州地区6.67名、丹南地区5.60名、坂井地区2.00名、若狭地区2.00名、奥越地区2.00名の順となっています。
4. 【RSウイルス感染症】報告数は78名です。定点当たり報告数は増加しました(3.41名 3.55名)。地域別にみると、奥越地区8.50名、坂井地区5.33名、丹南地区4.00名、福井地区3.29名、二州地区0.67名の順となっています。
5. 【A群溶血性レンサ球菌咽頭炎】報告数は45名です。定点当たり報告数は増加しました(1.86名 2.05名)。地域別にみると、二州地区3.67名、奥越地区3.00名、福井地区2.71名、坂井地区1.00名、丹南地区1.00名、若狭地区0.50名の順となっています。
6. 【手足口病】報告数は20名です。定点当たり報告数は減少しました(1.18名 0.91名)。地域別にみると、二州地区2.00名、丹南地区1.80名、福井地区0.71名の順となっています。



棒グラフは福井県、折れ線グラフは全国の数値を表しています。  
 各疾患の動向グラフについては福井県感染症情報のホームページをご覧ください。

## 感染症週報全国版の要点

2012年第38週号(9月17日～9月23日)要点

発生動向総覧	<第38週> マイコプラズマ肺炎の定点当たり報告数は減少したが、過去5年間の同時期と比較してかなり多い/その他最新動向
注目すべき感染症	<今週は該当記事はありません>
病原体情報	インフルエンザウイルス2011/12 シーズン
速報	8月に見られたAH3垂型インフルエンザウイルスの院内流行 - 大阪府
海外感染症情報	コンゴ民主共和国でエボラ出血熱が発生しています/インフルエンザ/新種のコロナウイルス感染症について/新種のコロナウイルス感染症と症例定義について
感染症の話	<今週はお休みです>

詳細は国立感染症研究所感染症情報センターのホームページをご覧ください。Http://www.nih.go.jp/niid/ja/from-idsc.html

全数届出の感染症(福井県)

- 1類感染症:報告はありませんでした。
- 2類感染症:報告はありませんでした。  
(なお、結核は第37週に1名、第38週に1名、第39週に2名の報告がありました。)
- 3類感染症:報告はありませんでした。
- 4類感染症:報告はありませんでした。
- 5類感染症全数把握対象:報告はありませんでした。

福井県感染症発生動向調査

[定点報告:五類感染症(週報分)] 平成24年 第40週 平成24年10月1日(月)～平成24年10月7日(日)

定点種別 (定点数)	保健所 病名	福井	坂井	二州	若狭	奥越	丹南	計	前週	全国(39週)
インフル エンザ (32)	インフルエンザ (鳥インフルエンザ を除く)								1 0.03	692 0.14
小児科  (22)	RSウイルス感 染症	23 3.29	16 5.33	2 0.67		17 8.50	20 4.00	78 3.55	75 3.41	4706 1.49
	咽頭結膜熱								4 0.18	800 0.25
	A群溶血性レンサ 球菌咽頭炎	19 2.71	3 1.00	11 3.67	1 0.50	6 3.00	5 1.00	45 2.05	41 1.86	2950 0.94
	感染性胃腸炎	49 7.00	6 2.00	20 6.67	4 2.00	4 2.00	28 5.60	111 5.05	87 3.95	9703 3.08
	水痘	9 1.29	2 0.67					11 0.50		1418 0.45
	手足口病	5 0.71		6 2.00				9 1.80	26 1.18	3003 0.95
	伝染性紅斑			1 0.33				1 0.05	1 0.05	159 0.05
	突発性発しん	3 0.43	1 0.33	1 0.33		1 0.50	3 0.60	9 0.41	10 0.45	2052 0.65
	百日咳									80 0.03
	ヘルパンギーナ	1 0.14		1 0.33			2 0.40	4 0.18	7 0.32	1591 0.51
	流行性耳下腺 炎	8 1.14		2 0.67		1 0.50	1 0.20	12 0.55	5 0.23	1202 0.38
眼科  (3)	急性出血性結膜 炎		*	*	*	*				6 0.01
	流行性角結膜 炎									415 0.61
基幹  (6)	細菌性髄膜炎									5 0.01
	無菌性髄膜炎	1 0.50						1 0.17	1 0.17	26 0.06
	マイコプラズマ肺 炎		*						2 0.33	545 1.18
	クラミジア肺炎(オウム 病は除く)									16 0.03
	インフルエンザ(入院 患者数)									10 0.02

インフルエンザは、小児科定点+内科定点

細字は定点当たり患者数

(注) 印は、平成15年11月5日以降届出対象疾患。

\*欄には定点はありません

福井県感染症発生動向調査(定点報告:五類感染症)

平成24年第40週 平成24年10月1日(月)～平成24年10月7日(日)

インフルエンザ 定点	インフルエンザ(鳥インフルエンザを除く)	小児科 定点	RSウイルス 感染症	咽頭結 膜熱	A群溶 血性レ ンサ球 菌咽頭 炎	感染性 胃腸炎	水痘	手足口 病	伝染性 紅斑	突発性 発しん	百日咳	ヘルパ ンギー ナ	流行性 耳下腺 炎	眼科・基幹 定点	急性出血 性結膜炎	流行性角 結膜炎	細菌性髄 膜炎	無菌性髄 膜炎	マイコプラ ズマ肺炎	クラミジア 肺炎(オウ ム病を除 く)	インフル エンザ(入 院患者 数)	
～5ヶ月		～5ヶ月	19		1	2								～5ヶ月								
～11ヶ月		～11ヶ月	10			18	1	1		4				～11ヶ月								
1歳		1歳	29			19	4	10	1	4		2		1歳								
2歳		2歳	11		2	12	4	7		1		1	1	2歳								
3歳		3歳	4		6	11							6	3歳								
4歳		4歳	2		8	7	2	1					1	4歳				1				
5歳		5歳	2		9	5		1					3	5歳								
6歳		6歳	1		6	7								6歳								
7歳		7歳			2	2								7歳								
8歳		8歳			1	5						1	1	8歳								
9歳		9歳			4	5								9歳								
10～14歳		10～14歳			4	13								10～14歳								
15～19歳		15～19歳				2								15～19歳								
20～29歳		20歳以上			2	3								20～29歳								
30～39歳														30～39歳								
40～49歳														40～49歳								
50～59歳														50～59歳								
60～69歳														60～69歳								
70～79歳														70歳以上								
80歳以上																						
合計		合計	78		45	111	11	20	1	9		4	12	合計				1				
前期計	1	前期計	75	4	41	87		26	1	10		7	5	前期計				1	2			
当期間/前期		当期間/前期	1.04		1.1	1.28	***	0.77	1	0.9	***	0.57	2.4	当期間/前期	***	***	***	1	***	***		
増減数	-1	増減数	3	-4	4	24	11	-6		-1		-3	7	増減数							-2	

(注) 印は、平成15年11月5日以降届出対象疾患

\*\*\*は前期計が"0"のとき

福井県感染症発生動向調査(定点報告:五類感染症月報分)

平成24年9月

[患者数:人]

	STD 定点数	性器クラミジア		性器ヘルペス		尖圭コンジローマ		淋菌感染症		合計		基幹 定点数	メチシリン耐性黄色ブドウ球菌感染症	ペニシリン耐性肺炎球菌感染症	薬剤耐性緑膿菌感染症	薬剤耐性アシネクター感染症	合計
		男	女	男	女	男	女	男	女	男	女						
福井	2		1		5	1	3	2		3	9	2					
坂井	1							1		1		0					
二州	1		1								1	1					
若狭	0											1					
奥越	0											1					
丹南	1	1	1	1						2	1	1					
合計	5	1	3	1	5	1	3	3		6	11	6	13	7	1		21
前期計	5	2	6	3	6	1	2	3	1	9	15	6	32	4			36
当期間/前期		0.5	0.5	0.33	0.83	1	1.5	1		0.67	0.73		0.41	1.75	***	***	0.58
増減数		-1	-3	-2	-1		1		-1	-3	-4		-19	3	1		-15

[定点当たり患者数:人/定点]

	STD 定点数	性器クラミジア		性器ヘルペス		尖圭コンジローマ		淋菌感染症		合計		基幹 定点数	メチシリン耐性黄色ブドウ球菌感染症	ペニシリン耐性肺炎球菌感染症	薬剤耐性緑膿菌感染症	薬剤耐性アシネクター感染症	合計
		男	女	男	女	男	女	男	女	男	女						
福井	2		0.50		2.50	0.50	1.50	1.00		1.50	4.50	2					
坂井	1							1.00		1.00		0					
二州	1		1.00								1.00	1					
若狭	0											1					
奥越	0											1					
丹南	1	1.00	1.00	1.00						2.00	1.00	1					
合計	5	0.20	0.60	0.20	1.00	0.20	0.60	0.60		1.20	2.20	6	2.17	1.17	0.17		3.50
全国8月	963	1.10	1.14	0.26	0.49	0.29	0.21	0.70	0.17	2.35	2.01	461	3.98	0.46	0.07		4.51

[年齢階層別患者数:人]

	STD	性器クラミジア		性器ヘルペス		尖圭コンジローマ		淋菌感染症		合計		基幹	メチシリン耐性黄色ブドウ球菌感染症	ペニシリン耐性肺炎球菌感染症	薬剤耐性緑膿菌感染症	薬剤耐性アシネクター感染症	合計
		男	女	男	女	男	女	男	女	男	女						
0歳																	
1歳~4歳													1	4			5
5歳~9歳																	
10歳~14歳																	
15歳~19歳			1								1						
20歳~24歳		1						1		2							
25歳~29歳					1		1	1		1	2						
30歳~34歳			1		1		1	1		1	3		1				1
35歳~39歳			1		1		1			1	2						
40歳~44歳					1	1				1	1						
45歳~49歳																	
50歳~54歳						1		1			2						
55歳~59歳														1			1
60歳~64歳													1				1
65歳~69歳													1	1			2
70歳以上													9	1	1		11
合計		1	3	1	5	1	3	3		6	11		13	7	1		21
前期計		2	6	3	6	1	2	3	1	9	15		32	4			36
当期間/前期		0.5	0.5	0.33	0.83	1	1.5	1		0.67	0.73		0.41	1.75	***	***	0.58
増減数		-1	-3	-2	-1		1		-1	-3	-4		-19	3	1		-15

\*\*\*は前期計が 0 のとき