

福井県感染症発生動向調査速報

<<平成24年>>

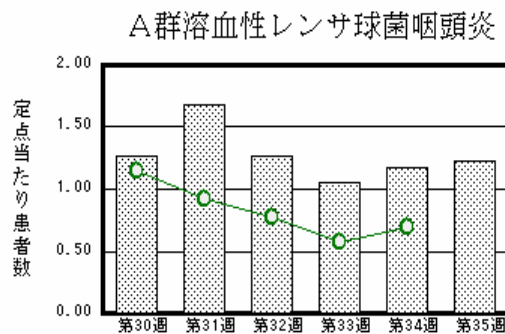
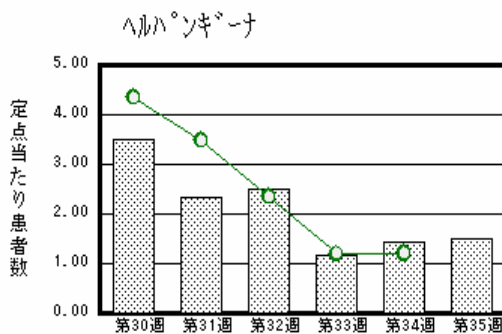
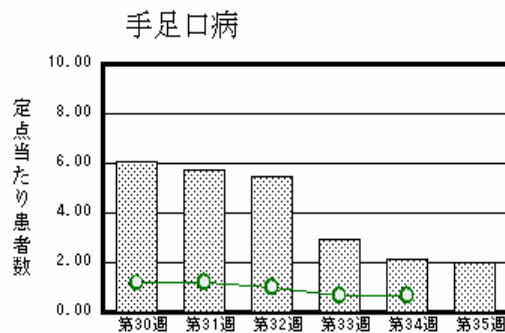
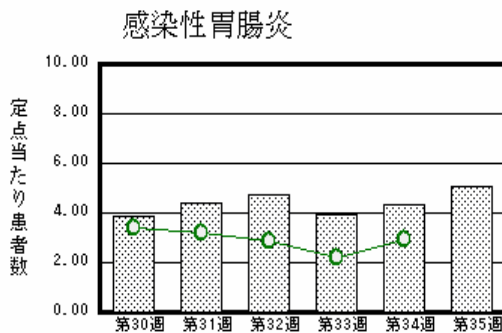
<週報> 第35週 (平成24年 8月27日 ~ 9月2日)

発行日: 平成24年9月5日

発行: 福井県健康福祉部健康増進課
福井県衛生環境研究センター
kansen@erc.pref.fukui.jp

注目疾患の動向

- 【今週の上位5疾患】 感染性胃腸炎112名(5.09名) 手足口病44名(2.00名) ヘルパンギーナ33名(1.50名) A群溶血性レンサ球菌咽頭炎27名(1.23名) 突発性発しん15名(0.68名)
()内は定点当たり人数
- 【報告数の多い疾患】 感染性胃腸炎(112名) 手足口病(44名) ヘルパンギーナ(33名) A群溶血性レンサ球菌咽頭炎(27名) 突発性発しん(15名)
- 【感染性胃腸炎】報告数は112名です。定点当たり報告数は増加しました(4.32名 5.09名)。地域別にみると、福井地区7.71名、奥越地区6.50名、二州地区5.00名、丹南地区4.40名、坂井地区1.67名、若狭地区1.50名の順となっています。
- 【手足口病】報告数は44名です。定点当たり報告数は減少しました(2.14名 2.00名)。地域別にみると、丹南地区4.20名、二州地区2.00名、福井地区1.57名、坂井地区1.00名、奥越地区1.00名、若狭地区0.50名の順となっています。
- 【ヘルパンギーナ】報告数は33名です。定点当たり報告数は増加しました(1.45名 1.50名)。地域別にみると、丹南地区3.20名、坂井地区2.33名、福井地区1.00名、二州地区0.67名、奥越地区0.50名となっています。
- 【A群溶血性レンサ球菌咽頭炎】報告数は27名です。定点当たり報告数は増加しました(1.18名 1.23名)。地域別にみると、二州地区3.33名、坂井地区1.67名、福井地区1.14名、奥越地区1.00名、丹南地区0.40名の順となっています。



棒グラフは福井県、折れ線グラフは全国の数値を表しています。

各疾患の動向グラフについては福井県感染症情報のホームページをご覧ください。

感染症週報全国版の要点

2012年第33週号(8月13日~8月19日)要点

発生動向総覧	<第33週> マイコプラズマ肺炎の定点当たり報告数は2週連続で増加し、過去5年間の同時期と比較してかなり多い / その他最新動向 <7月> 性感染症・薬剤耐性菌感染症について
注目すべき感染症	<ペニシリン耐性肺炎球菌感染症> 定点当たり報告数は、2011年12月以降、過去10年の同月と比較して、最も少ない値で推移している
病原体情報	無菌性髄膜炎患者から検出されているウイルス2012年
速報	フィリピンから帰国後に発症し確認されたチクングニア熱輸入症例 - 千葉県
海外感染症情報	コンゴ民主共和国でエボラ出血熱が発生しています / シエラレオネでコレラが流行しています / アフリカのコレラの流行状況について
感染症の話	<今週はお休みです>

詳細は国立感染症研究所感染症情報センターのホームページをご覧ください。Http://www.nih.go.jp/niid/ja/from-idsc.html

全数届出の感染症(福井県)

- 1類感染症:報告はありませんでした。
- 2類感染症:結核2名の報告がありました。
(なお、結核は第32週に1名、第33週に1名の報告がありました。)
- 3類感染症:腸管出血性大腸菌感染症2名の報告がありました(下表参照)。
- 4類感染症:報告はありませんでした。
(なお、マラリアは第34週に1名の報告がありました。)
- 5類感染症全数把握対象:報告はありませんでした。

疾病名	腸管出血性大腸菌感染症(3類感染症)	
患者	男性 1名	男児 1名
血清型	O157	O26
主な症状	なし	腹痛、下痢、血便
感染原因・感染経路	調査中	調査中
平成24年	福井県	有症者 9名、無症者 3名
	全国	2,062名(8月19日現在)
平成23年同時期届出累計	有症者 20名、無症者 4名、全国 2,492名	

福井県感染症発生動向調査

[定点報告:五類感染症(週報分)] 平成24年 第35週 平成24年8月27日(月)～平成24年9月2日(日)

定点種別 (定点数)	保健所 病名	福井	坂井	二州	若狭	奥越	丹南	計	前週	全国(34週)
インフル インザ (32)	インフルエンザ (鳥インフルエンザ を除く)									1090 0.22
小児科 (22)	RSウイルス感 染症	6 0.86		1 0.33				7 0.32	8 0.36	1164 0.37
	咽頭結膜熱		1 0.33	4 1.33		1 0.50	2 0.40	8 0.36	14 0.64	1035 0.33
	A群溶血性レンサ 球菌咽頭炎	8 1.14	5 1.67	10 3.33		2 1.00	2 0.40	27 1.23	26 1.18	2160 0.69
	感染性胃腸炎	54 7.71	5 1.67	15 5.00	3 1.50	13 6.50	22 4.40	112 5.09	95 4.32	9148 2.94
	水痘	7 1.00		3 1.00		1 0.50	3 0.60	14 0.64	13 0.59	1653 0.53
	手足口病	11 1.57	3 1.00	6 2.00	1 0.50	2 1.00	21 4.20	44 2.00	47 2.14	2041 0.66
	伝染性紅斑									267 0.09
	突発性発しん	4 0.57		4 1.33		2 1.00	5 1.00	15 0.68	13 0.59	2117 0.68
	百日咳	1 0.14						1 0.05	1 0.05	91 0.03
	ヘルパンギーナ	7 1.00	7 2.33	2 0.67		1 0.50	16 3.20	33 1.50	32 1.45	3754 1.20
流行性耳下腺 炎	2 0.29						2 0.09	2 0.09	1200 0.39	
眼科 (3)	急性出血性結膜 炎		*	*	*	*				8 0.01
	流行性角結膜 炎	1 0.50					1 0.33	1 0.33	1 0.33	448 0.66
基幹 (6)	細菌性髄膜炎								1 0.17	11 0.02
	無菌性髄膜炎									28 0.06
	マイコプラズマ肺 炎	4 2.00	*					4 0.67	3 0.50	458 0.98
	クラミジア肺炎(オウム 病は除く)									18 0.04
	インフルエンザ(入院 患者数)									

インフルエンザは、小児科定点+内科定点

細字は定点当たり患者数

(注) 印は、平成15年11月5日以降届出対象疾患。

*欄には定点はありません

福井県感染症発生動向調査(定点報告:五類感染症)

平成24年第35週 平成24年8月27日(月)～平成24年9月2日(日)

インフルエンザ 定点	インフルエンザ(鳥インフルエンザを除く)	小児科 定点	RSウイルス 感染症	咽頭結 膜熱	A群溶 血性レ ンサ球 菌咽頭 炎	感染性 胃腸炎	水痘	手足口 病	伝染性 紅斑	突発性 発しん	百日咳	ヘルパ ンギー ナ	流行性 耳下腺 炎	眼科・基幹 定点	急性出血 性結膜炎	流行性角 結膜炎	細菌性髄 膜炎	無菌性髄 膜炎	マイコプラ ズマ肺炎	クラミジア 肺炎(オウ ム病を除 く)	インフル ンザ(入院 患者数)	
～5ヶ月		～5ヶ月	2	1		2	1					1		～5ヶ月								
～11ヶ月		～11ヶ月	1			10	3	2		7		5		～11ヶ月								
1歳		1歳	3	1	2	22	5	11		7		11		1歳								
2歳		2歳		2	4	13	3	11		1		10		2歳								
3歳		3歳	1		3	10	2	10			1	2		3歳		1						
4歳		4歳			3	11		2				2	1	4歳						2		
5歳		5歳		2	4	9		3					1	5歳						1		
6歳		6歳		1	3	9		2						6歳								
7歳		7歳		1	1	4		1				1		7歳								
8歳		8歳			5	7								8歳								
9歳		9歳			1	2								9歳								
10～14歳		10～14歳			1	10		2				1		10～14歳								
15～19歳		15～19歳				1								15～19歳								
20～29歳		20歳以上				2								20～29歳								
30～39歳														30～39歳						1		
40～49歳														40～49歳								
50～59歳														50～59歳								
60～69歳														60～69歳								
70～79歳														70歳以上								
80歳以上																						
合計		合計	7	8	27	112	14	44		15	1	33	2	合計		1				4		
前期計		前期計	8	14	26	95	13	47		13	1	32	2	前期計		1	1			3		
当期間/前期	***	当期間/前期	0.88	0.57	1.04	1.18	1.08	0.94	***	1.15	1	1.03	1	当期間/前期	***	1	***		1.33	***	***	
増減数		増減数	-1	-6	1	17	1	-3		2		1		増減数			-1		1			

(注) 印は、平成15年11月5日以降届出対象疾患

***は前期計が"0"のとき