

# 福井県感染症発生動向調査速報

<<平成24年>>

<週報> 第29週 (平成24年7月16日～7月22日)

発行日：平成24年7月25日

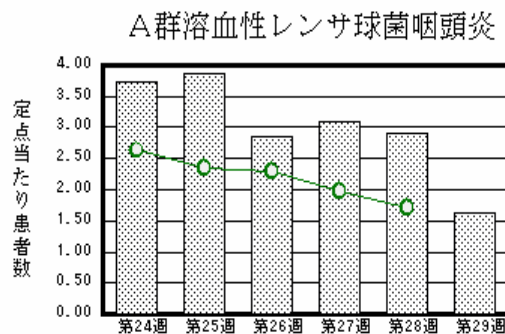
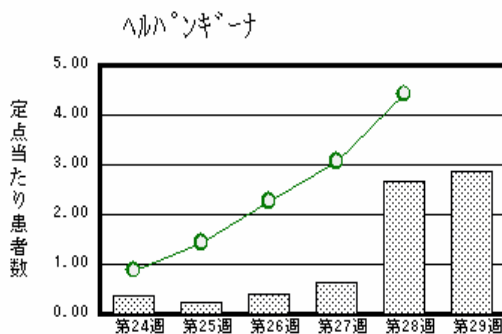
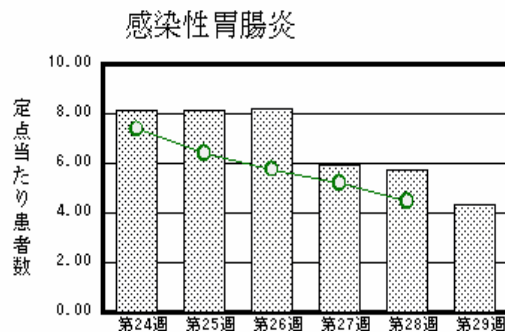
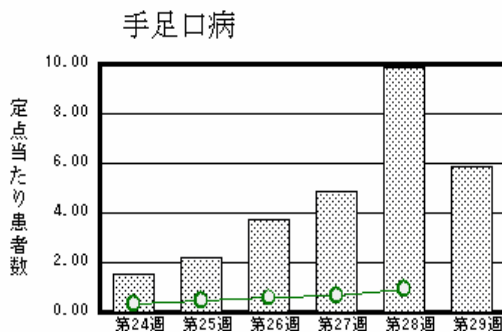
発行：福井県健康福祉部健康増進課

福井県衛生環境研究センター

kansen@erc.pref.fukui.jp

## 注目疾患の動向

- 【今週の上位5疾患】 手足口病129名(5.86名) 感染性胃腸炎96名(4.36名) ヘルパンギーナ63名(2.86名) A群溶血性レンサ球菌咽頭炎36名(1.64名) 咽頭結膜熱22名(1.00名)  
( )内は定点当たり人数
- 【報告数の多い疾患】 手足口病(129名) 感染性胃腸炎(96名) ヘルパンギーナ(63名) A群溶血性レンサ球菌咽頭炎(36名) 咽頭結膜熱(22名)
- 【手足口病】報告数は129名です。定点当たり報告数は減少しました(9.86名 5.86名)。地域別にみると、福井地区11.00名、坂井地区6.00名、丹南地区5.40名、奥越地区2.00名、若狭地区1.00名、二州地区0.33名の順となっています。
- 【感染性胃腸炎】報告数は96名です。定点当たり報告数は減少しました(5.73名 4.36名)。地域別にみると、福井地区5.29名、丹南地区4.80名、二州地区4.67名、奥越地区4.00名、坂井地区3.33名、若狭地区1.50名の順となっています。
- 【ヘルパンギーナ】報告数は63名です。定点当たり報告数は増加しました(2.68名 2.86名)。地域別にみると、二州地区6.33名、坂井地区5.67名、丹南地区2.60名、福井地区1.71名、奥越地区1.00名の順となっています。
- 【A群溶血性レンサ球菌咽頭炎】報告数は36名です。定点当たり報告数は減少しました(2.91名 1.64名)。地域別にみると、二州地区6.00名、丹南地区2.20名、奥越地区2.00名、若狭地区0.50名、坂井地区0.33名、福井地区0.14名の順となっています。



棒グラフは福井県、折れ線グラフは全国の数値を表しています。

各疾患の動向グラフについては福井県感染症情報のホームページをご覧ください。

## 感染症週報全国版の要点

2012年第27週号(7月2日～7月8日)要点

発生動向総覧	<第27週> ヘルパンギーナの定点当たり報告数は第19週以降増加が続いている / その他最新動向
注目すべき感染症	<風しん> 第1～27週の累積報告数は第26週までの492例から102例増加し、594例となった
病原体情報	ヘルパンギーナ患者から検出されているコクサッキーウイルス2012年
速報	<今週は該当記事はありません>
海外感染症情報	カンボジアで発生している原因不明の病気の調査結果について
感染症の話	<今週はお休みです>

詳細は国立感染症研究所感染症情報センターのホームページをご覧ください。Http://www.nih.go.jp/niid/ja/from-idsc.html

全数届出の感染症(福井県)

- 1類感染症:報告はありませんでした。
- 2類感染症:結核4名の報告がありました。  
(なお、結核は第27週に2名の報告がありました。)
- 3類感染症:腸管出血性大腸菌感染症1名の報告がありました(下表参照)。
- 4類感染症:報告はありませんでした。
- 5類感染症全数把握対象:報告はありませんでした。

疾病名	腸管出血性大腸菌感染症(3類感染症)	
患者	女性1名	
血清型	O157	
主な症状	腹痛、下痢、血便	
感染原因・感染経路	調査中	
平成24年	福井県	有症者5名、無症者2名
	全国	1,022名(7月8日現在)
平成23年同時期届出累計	有症者10名、無症者4名、全国1,296名	

福井県感染症発生動向調査

[定点報告:五類感染症(週報分)]      平成24年 第29週      平成24年7月16日(月)～平成24年7月22日(日)

定点種別 (定点数)	保健所 病名	福井	坂井	二州	若狭	奥越	丹南	計	前週	全国(28週)
インフル インザ (32)	インフルエンザ (鳥インフルエンザを除く)	3 0.27						3 0.09	1 0.03	1062 0.22
小児科 (22)	RSウイルス感染症	2 0.29	1 0.33					3 0.14	2 0.09	397 0.13
	咽頭結膜熱	2 0.29	1 0.33	2 0.67	1 0.50	13 6.50	3 0.60	22 1.00	17 0.77	1643 0.53
	A群溶血性レンサ球菌咽頭炎	1 0.14	1 0.33	18 6.00	1 0.50	4 2.00	11 2.20	36 1.64	64 2.91	5299 1.70
	感染性胃腸炎	37 5.29	10 3.33	14 4.67	3 1.50	8 4.00	24 4.80	96 4.36	126 5.73	13956 4.47
	水痘	6 0.86		5 1.67		1 0.50	7 1.40	19 0.86	24 1.09	3406 1.09
	手足口病	77 11.00	18 6.00	1 0.33	2 1.00	4 2.00	27 5.40	129 5.86	217 9.86	2909 0.93
	伝染性紅斑	1 0.14						1 0.05	2 0.09	636 0.20
	突発性発しん	5 0.71	2 0.67	2 0.67	1 0.50	3 1.50		13 0.59	17 0.77	2191 0.70
	百日咳								1 0.05	114 0.04
	ヘルパンギーナ	12 1.71	17 5.67	19 6.33		2 1.00	13 2.60	63 2.86	59 2.68	13790 4.42
流行性耳下腺炎	4 0.57	1 0.33					5 0.23	4 0.18	1740 0.56	
眼科 (3)	急性出血性結膜炎		*	*	*	*				10 0.01
	流行性角結膜炎	2 1.00						2 0.67	1 0.33	349 0.52
基幹 (6)	細菌性髄膜炎									4 0.01
	無菌性髄膜炎									22 0.05
	マイコプラズマ肺炎	4 2.00	*		1 1.00			5 0.83	2 0.33	419 0.91
	クラミジア肺炎(オウム病は除く)									20 0.04
	インフルエンザ(入院患者数)	2 1.00						2 0.33		

インフルエンザは、小児科定点+内科定点

細字は定点当たり患者数

(注) 印は、平成15年11月5日以降届出対象疾患。

\*欄には定点はありません

福井県感染症発生動向調査(定点報告:五類感染症)

平成24年第29週 平成24年7月16日(月)～平成24年7月22日(日)

インフルエンザ 定点	インフルエンザ(鳥インフルエンザを除く)	小児科 定点	RSウイルス 感染症	咽頭結 膜熱	A群溶 血性レ ンサ球 菌咽頭 炎	感染性 胃腸炎	水痘	手足口 病	伝染性 紅斑	突発性 発しん	百日咳	ヘルパ ンギー ナ	流行性 耳下腺 炎	眼科・基幹 定点	急性出血 性結膜炎	流行性角 結膜炎	細菌性髄 膜炎	無菌性髄 膜炎	マイコプラ ズマ肺炎	クラミジア 肺炎(オウ ム病を除 く)	インフル ンザ(入院 患者数)	
～5ヶ月		～5ヶ月				2						1		～5ヶ月								
～11ヶ月		～11ヶ月	2	4		10	2	8		7		5		～11ヶ月								
1歳	1	1歳	1	8	5	12	4	35		6		19		1歳								1
2歳		2歳		7	6	15	4	26				12	1	2歳						1		
3歳	1	3歳		2	5	15	4	14				10		3歳								1
4歳		4歳			3	7	2	20	1			5	1	4歳								
5歳		5歳		1	4	6	2	15				7	2	5歳								
6歳		6歳			6	8	1	8				2	1	6歳								
7歳		7歳			4	1								7歳								
8歳		8歳				4		2				1		8歳								
9歳		9歳			1	2								9歳						1		
10～14歳		10～14歳			1	5						1		10～14歳						2		
15～19歳		15～19歳				4								15～19歳								
20～29歳		20歳以上			1	5		1						20～29歳								
30～39歳														30～39歳		2						
40～49歳	1													40～49歳								
50～59歳														50～59歳						1		
60～69歳														60～69歳								
70～79歳														70歳以上								
80歳以上																						
合計	3	合計	3	22	36	96	19	129	1	13		63	5	合計		2				5		2
前期計	1	前期計	2	17	64	126	24	217	2	17	1	59	4	前期計		1				2		
当期間/前期	3	当期間/前期	1.5	1.29	0.56	0.76	0.79	0.59	0.5	0.76		1.07	1.25	当期間/前期	***	2	***	***		2.5	***	***
増減数	2	増減数	1	5	-28	-30	-5	-88	-1	-4	-1	4	1	増減数		1				3		2

(注) 印は、平成15年11月5日以降届出対象疾患

\*\*\*は前期計が"0"のとき