

福井県感染症発生動向調査速報

<<平成24年>>

<週報> 第28週 (平成24年 7月 9日 ~ 7月15日)

発行日: 平成24年7月19日

<月報> 6月 (平成24年 6月 1日 ~ 6月30日)

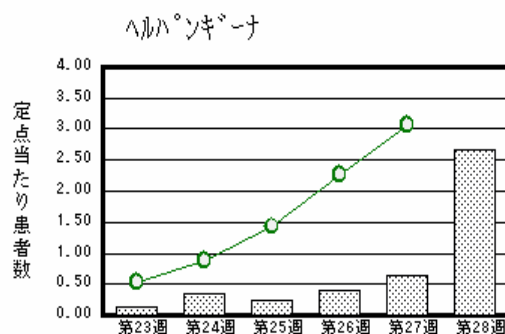
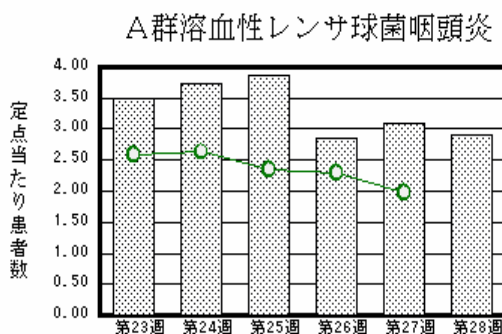
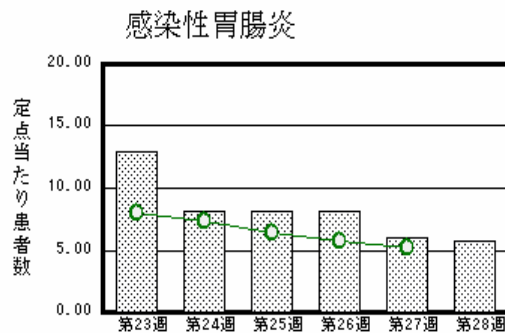
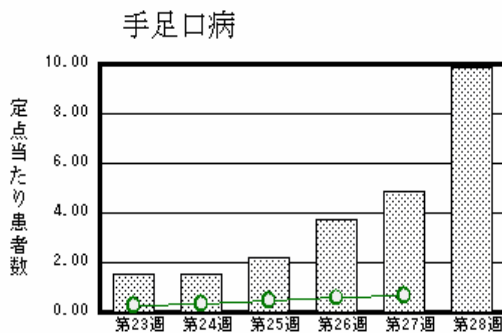
発行: 福井県健康福祉部健康増進課

福井県衛生環境研究センター

kansen@erc.pref.fukui.jp

注目疾患の動向

- 【今週の上位5疾患】 手足口病217名(9.86名) 感染性胃腸炎126名(5.73名) A群溶血性レンサ球菌咽頭炎64名(2.91名) ヘルパンギーナ59名(2.68名) 水痘24名(1.09名)
()内は定点当たり人数
- 【報告数の多い疾患】 手足口病(217名) 感染性胃腸炎(126名) A群溶血性レンサ球菌咽頭炎(64名) ヘルパンギーナ(59名) 水痘(24名)
- 【手足口病】報告数は217名です。定点当たり報告数は増加しました(4.86名 9.86名)。地域別にみると、福井地区18.86名、奥越地区8.50名、坂井地区8.33名、丹南地区6.60名、二州地区2.33名、若狭地区1.50名の順となっています。
- 【感染性胃腸炎】報告数は126名です。定点当たり報告数は減少しました(5.95名 5.73名)。地域別にみると、二州地区8.67名、福井地区6.14名、丹南地区6.00名、奥越地区5.50名、坂井地区4.67名、若狭地区1.00名の順となっています。
- 【A群溶血性レンサ球菌咽頭炎】報告数は64名です。定点当たり報告数は減少しました(3.09名 2.91名)。地域別にみると、二州地区8.00名、奥越地区3.50名、丹南地区3.40名、福井地区1.57名、若狭地区1.50名、坂井地区0.67名の順となっています。
- 【ヘルパンギーナ】報告数は59名です。定点当たり報告数は増加しました(0.64名 2.68名)。地域別にみると、坂井地区8.00名、二州地区3.00名、丹南地区2.20名、福井地区1.71名、若狭地区1.50名の順となっています。



棒グラフは福井県、折れ線グラフは全国の数値を表しています。

各疾患の動向グラフについては福井県感染症情報のホームページをご覧ください。

感染症週報全国版の要点

2012年第26週号(6月25日~7月1日)要点

発生動向総覧	<第26週> マイコプラズマ肺炎の定点当たり報告数は減少したが、過去5年間の同時期と比較してかなり多い / その他最新動向
注目すべき感染症	<手足口病> 第19週以降増加が続いており、第26週の定点当たり報告数は0.58と前週よりもさらに増加した
病原体情報	手足口病患者から検出されているウイルス2012年
速報	<今週は該当記事はありません>
海外感染症情報	カンボジアで原因不明の病気が発生しています / インドネシアで鳥インフルエンザの患者が発生しました / インフルエンザ
感染症の話	<今週はお休みです>

詳細は国立感染症研究所感染症情報センターのホームページをご覧ください。Http://www.nih.go.jp/niid/ja/from-idsc.html

全数届出の感染症(福井県)

- 1類感染症: 報告はありませんでした。
- 2類感染症: 結核3名の報告がありました。
(なお、結核は第25週に1名、26週に1名、27週に5名の報告がありました。)
- 3類感染症: 腸管出血性大腸菌感染症1名の報告がありました(下表参照)。
- 4類感染症: 報告はありませんでした。
- 5類感染症全数把握対象: 後天性免疫不全症候群1名、風しん1名の報告がありました。
(なお、風しんは第24週に1名の報告がありました。)

疾病名	腸管出血性大腸菌感染症(3類感染症)	
患者	女児1名	
血清型	O157	
主な症状	腹痛・下痢・血便・発熱	
感染原因・感染経路	調査中	
平成24年	福井県	有症者4名、無症者2名
	全国	914名(7月1日現在)
平成23年同時期届出累計	有症者8名、無症者4名、全国1,173名	

福井県感染症発生動向調査

[定点報告:五類感染症(週報分)] 平成24年 第28週 平成24年7月9日(月)～平成24年7月15日(日)

定点種別 (定点数)	保健所 病名	福井	坂井	二州	若狭	奥越	丹南	計	前週	全国(27週)
インフル インザ (32)	インフルエンザ (鳥インフルエンザ を除く)				1 0.33			1 0.03	1 0.03	754 0.15
小児科 (22)	RSウイルス感 染症	2 0.29						2 0.09	4 0.18	345 0.11
	咽頭結膜熱			2 0.67		13 6.50	2 0.40	17 0.77	8 0.36	1693 0.54
	A群溶血性レンサ 球菌咽頭炎	11 1.57	2 0.67	24 8.00	3 1.50	7 3.50	17 3.40	64 2.91	68 3.09	6191 1.97
	感染性胃腸炎	43 6.14	14 4.67	26 8.67	2 1.00	11 5.50	30 6.00	126 5.73	131 5.95	16386 5.20
	水痘	3 0.43		14 4.67		2 1.00	5 1.00	24 1.09	27 1.23	3382 1.07
	手足口病	132 18.86	25 8.33	7 2.33	3 1.50	17 8.50	33 6.60	217 9.86	107 4.86	2104 0.67
	伝染性紅斑	2 0.29						2 0.09	3 0.14	671 0.21
	突発性発しん	5 0.71	3 1.00	3 1.00		2 1.00	4 0.80	17 0.77	18 0.82	2088 0.66
	百日咳					1 0.50		1 0.05		123 0.04
	ヘルパンギーナ	12 1.71	24 8.00	9 3.00	3 1.50		11 2.20	59 2.68	14 0.64	9632 3.06
流行性耳下腺 炎	1 0.14		1 0.33		1 0.50	1 0.20	4 0.18	11 0.50	1742 0.55	
眼科 (3)	急性出血性結膜 炎		*	*	*	*				12 0.02
	流行性角結膜 炎	1 0.50						1 0.33	1 0.33	367 0.54
基幹 (6)	細菌性髄膜炎									10 0.02
	無菌性髄膜炎									12 0.03
	マイコプラズマ肺 炎	2 1.00	*					2 0.33	3 0.50	441 0.95
	クラミジア肺炎(オウム 病は除く)									20 0.04
	インフルエンザ(入院 患者数)									

インフルエンザは、小児科定点+内科定点

細字は定点当たり患者数

(注) 印は、平成15年11月5日以降届出対象疾患。

*欄には定点はありません

福井県感染症発生動向調査(定点報告:五類感染症)

平成24年第28週 平成24年7月9日(月)～平成24年7月15日(日)

インフルエンザ 定点	インフルエンザ(鳥インフルエンザを除く)	小児科 定点	RSウイルス 感染症	咽頭結 膜熱	A群溶 血性レ ンサ球 菌咽頭 炎	感染性 胃腸炎	水痘	手足口 病	伝染性 紅斑	突発性 発しん	百日咳	ヘルパ ンギー ナ	流行性 耳下腺 炎	眼科・基幹 定点	急性出血 性結膜炎	流行性角 結膜炎	細菌性髄 膜炎	無菌性髄 膜炎	マイコプラ ズマ肺炎	クラミジア 肺炎(オウ ム病を除 く)	インフルエ ンザ(入院 患者数)	
～5ヶ月		～5ヶ月				1	1							～5ヶ月								
～11ヶ月		～11ヶ月	2	3		10	2	16		10				～11ヶ月								
1歳		1歳		7	3	24	4	62		7		26		1歳								
2歳		2歳		3	7	15	3	68				20		2歳								
3歳	1	3歳		1	7	17	1	22	2			5	2	3歳						1		
4歳		4歳		1	15	15	3	26				2		4歳								
5歳		5歳		2	9	10	6	16				1	2	5歳								
6歳		6歳			1	2	1	3				5		6歳								
7歳		7歳			6	4	2	2						7歳								
8歳		8歳			6	1	1							8歳								
9歳		9歳			1	3		1						9歳						1		
10～14歳		10～14歳			6	13		1			1			10～14歳								
15～19歳		15～19歳				4								15～19歳								
20～29歳		20歳以上			3	7								20～29歳								
30～39歳														30～39歳		1						
40～49歳														40～49歳								
50～59歳														50～59歳								
60～69歳														60～69歳								
70～79歳														70歳以上								
80歳以上																						
合計	1	合計	2	17	64	126	24	217	2	17	1	59	4	合計		1				2		
前期計	1	前期計	4	8	68	131	27	107	3	18		14	11	前期計		1				3		
当期間/前期	1	当期間/前期	0.5	2.13	0.94	0.96	0.89	2.03	0.67	0.94	***	4.21	0.36	当期間/前期	***	1	***	***		0.67	***	***
増減数		増減数	-2	9	-4	-5	-3	110	-1	-1	1	45	-7	増減数						-1		

(注) 印は、平成15年11月5日以降届出対象疾患

***は前期計が"0"のとき

福井県感染症発生動向調査(定点報告:五類感染症月報分)

平成24年6月

[患者数:人]

	STD 定点数	性器クラミジア		性器ヘルペス		尖圭コンジローマ		淋菌感染症		合計		基幹 定点数	メチシリン耐性黄色ブドウ球菌感染症	ペニシリン耐性肺炎球菌感染症	薬剤耐性緑膿菌感染症	薬剤耐性アシネクター感染症	合計
		男	女	男	女	男	女	男	女	男	女						
福井	2	1		1	7				1	2	8	2					
坂井	1	2								2		0					
二州	1											1					
若狭	0											1					
奥越	0											1					
丹南	1		1	1				1		2	1	1					
合計	5	3	1	2	7			1	1	6	9	6	26	2			28
前期計	5	3	1	3	4		3	2		8	8	6	19	6			25
当期間/前期		1	1	0.67	1.75	***		0.5	***	0.75	1.13		1.37	0.33	***	***	1.12
増減数				-1	3		-3	-1	1	-2	1		7	-4			3

[定点当たり患者数:人/定点]

	STD 定点数	性器クラミジア		性器ヘルペス		尖圭コンジローマ		淋菌感染症		合計		基幹 定点数	メチシリン耐性黄色ブドウ球菌感染症	ペニシリン耐性肺炎球菌感染症	薬剤耐性緑膿菌感染症	薬剤耐性アシネクター感染症	合計
		男	女	男	女	男	女	男	女	男	女						
福井	2	0.50		0.50	3.50				0.50	1.00	4.00	2					
坂井	1	2.00								2.00		0					
二州	1											1					
若狭	0											1					
奥越	0											1					
丹南	1		1.00	1.00				1.00		2.00	1.00	1					
合計	5	0.60	0.20	0.40	1.40			0.20	0.20	1.20	1.80	6	4.33	0.33			4.67
全国6月	972	1.02	1.21	0.29	0.47	0.28	0.19	0.57	0.16	2.16	2.03	468	3.59	0.66	0.05		4.30

[年齢階層別患者数:人]

	STD	性器クラミジア		性器ヘルペス		尖圭コンジローマ		淋菌感染症		合計		基幹	メチシリン耐性黄色ブドウ球菌感染症	ペニシリン耐性肺炎球菌感染症	薬剤耐性緑膿菌感染症	薬剤耐性アシネクター感染症	合計
		男	女	男	女	男	女	男	女	男	女						
0歳																	
1歳~4歳													2	1			3
5歳~9歳																	
10歳~14歳													1				1
15歳~19歳			1		1			1	1	1	3						
20歳~24歳		3								3							
25歳~29歳																	
30歳~34歳																	
35歳~39歳																	
40歳~44歳				1	2					1	2						
45歳~49歳					1						1						
50歳~54歳				1						1			1				1
55歳~59歳													1				1
60歳~64歳					1						1		3				3
65歳~69歳																	
70歳以上					2						2		18	1			19
合計		3	1	2	7			1	1	6	9		26	2			28
前期計		3	1	3	4		3	2		8	8		19	6			25
当期間/前期		1	1	0.67	1.75	***		0.5	***	0.75	1.13		1.37	0.33	***	***	1.12
増減数				-1	3		-3	-1	1	-2	1		7	-4			3

***は前期計が 0 のとき