

# 福井県感染症発生動向調査速報

<<平成24年>>

<週報> 第24週 (平成24年 6月11日 ~ 6月17日)

発行日: 平成24年6月20日

<月報> 5月 (平成24年 5月1日 ~ 5月31日)

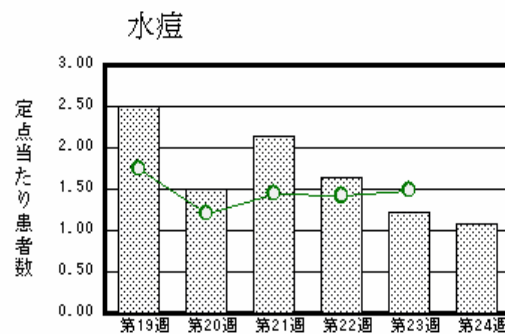
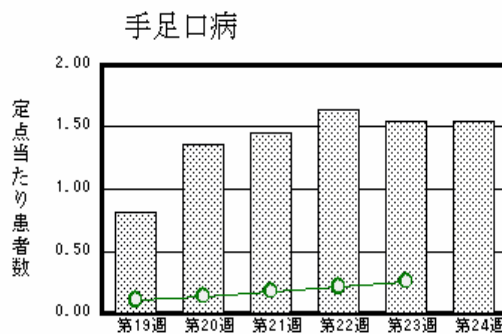
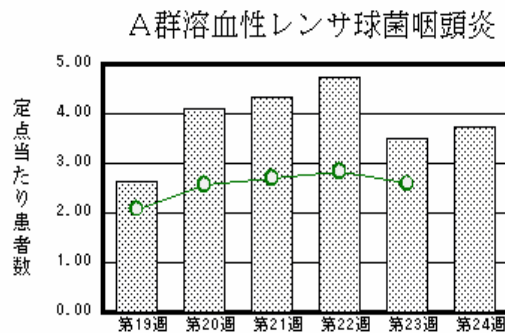
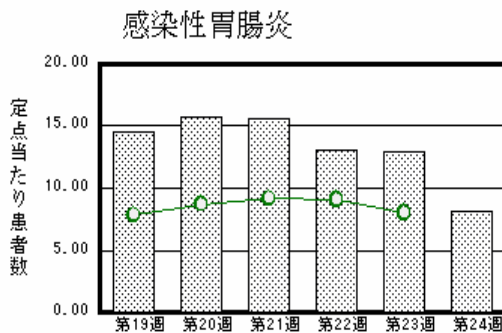
発行: 福井県健康福祉部健康増進課

福井県衛生環境研究センター

kansen@erc.pref.fukui.jp

## 注目疾患の動向

- 【今週の上位5疾患】 感染性胃腸炎179名(8.14名) A群溶血性レンサ球菌咽頭炎82名(3.73名) 手足口病34名(1.55名) 水痘24名(1.09名) 突発性発しん22名(1.00名)  
( )内は定点当たり人数
- 【報告数の多い疾患】 感染性胃腸炎(179名) A群溶血性レンサ球菌咽頭炎(82名) 手足口病(34名) 水痘(24名) 突発性発しん(22名)
- 【感染性胃腸炎】報告数は179名です。定点当たり報告数は減少しました(12.91名 8.14名)。地域別にみると、福井地区11.57名、坂井地区8.00名、丹南地区7.80名、二州地区5.67名、若狭地区5.00名、奥越地区4.00名の順となっています。
- 【A群溶血性レンサ球菌咽頭炎】報告数は82名です。定点当たり報告数は増加しました(3.50名 3.73名)。地域別にみると、二州地区7.33名、坂井地区5.33名、奥越地区4.50名、丹南地区4.00名、若狭地区2.50名、福井地区1.43名の順となっています。
- 【手足口病】報告数は34名です。定点当たり報告数に増減はありませんでした(1.55名 1.55名)。地域別にみると、福井地区3.29名、坂井地区1.33名、丹南地区1.20名、二州地区0.33名の順となっています。
- 【水痘】報告数は24名です。定点当たり報告数は減少しました(1.23名 1.09名)。地域別にみると、奥越地区4.00名、二州地区1.33名、坂井地区1.00名、福井地区0.86名、丹南地区0.60名の順となっています。



棒グラフは福井県、折れ線グラフは全国の数値を表しています。

各疾患の動向グラフについては福井県感染症情報のホームページをご覧ください。

## 感染症週報全国版の要点

2012年第22週号(5月28日~6月3日)要点

発生動向総覧	<第22週> A群溶血性レンサ球菌咽頭炎の定点当たり報告数は第19週以降増加が続いており、過去5年間の同時期と比較してやや多い/その他最新動向
注目すべき感染症	<今週は該当記事はありません>
病原体情報	ロタウイルス2011/12 シーズン
速報	パラチフス2011年
海外感染症情報	香港で鳥インフルエンザの患者が発生しました/エジプトで鳥インフルエンザの患者が発生しました/インフルエンザ
感染症の話	<今週はお休みです>

詳細は国立感染症研究所感染症情報センターのホームページをご覧ください。Http://www.nih.go.jp/niid/ja/from-idsc.html

全数届出の感染症(福井県)

- 1類感染症: 報告はありませんでした。
- 2類感染症: 報告はありませんでした。  
(なお、結核は第23週に1名の報告がありました。)
- 3類感染症: 報告はありませんでした。
- 4類感染症: 報告はありませんでした。
- 5類感染症全数把握対象: 報告はありませんでした。

福井県感染症発生動向調査

[定点報告:五類感染症(週報分)]      平成24年 第24週      平成24年6月11日(月)～平成24年6月17日(日)

定点種別 (定点数)	保健所 病名	福井	坂井	二州	若狭	奥越	丹南	計	前週	全国(23週)
インフル インザ (32)	インフルエンザ (鳥インフルインザ を除く)	2 0.18		1 0.25			1 0.13	4 0.13	4 0.13	1034 0.21
小児科  (22)	RSウイルス感 染症	1 0.14	6 2.00					7 0.32	5 0.23	325 0.10
	咽頭結膜熱	1 0.14	3 1.00	2 0.67	2 1.00	2 1.00	8 1.60	18 0.82	20 0.91	1637 0.52
	A群溶血性レンサ 球菌咽頭炎	10 1.43	16 5.33	22 7.33	5 2.50	9 4.50	20 4.00	82 3.73	77 3.50	8174 2.59
	感染性胃腸炎	81 11.57	24 8.00	17 5.67	10 5.00	8 4.00	39 7.80	179 8.14	284 12.91	25192 8.00
	水痘	6 0.86	3 1.00	4 1.33			8 4.00	3 0.60	24 1.09	4679 1.49
	手足口病	23 3.29	4 1.33	1 0.33				6 1.20	34 1.55	811 0.26
	伝染性紅斑						1 0.20	1 0.05	3 0.14	579 0.18
	突発性発しん	6 0.86	3 1.00	3 1.00		1 0.50	9 1.80	22 1.00	16 0.73	2102 0.67
	百日咳								2 0.09	130 0.04
	ヘルパンギーナ		4 1.33				4 0.80	8 0.36	3 0.14	1705 0.54
流行性耳下腺 炎	2 0.29		1 0.33				3 0.14	11 0.50	1485 0.47	
眼科  (3)	急性出血性結膜 炎		*	*	*	*				10 0.01
	流行性角結膜 炎	1 0.50						1 0.33		419 0.62
基幹  (6)	細菌性髄膜炎									13 0.03
	無菌性髄膜炎									13 0.03
	マイコプラズマ肺 炎	2 1.00	*					2 0.33	4 0.67	408 0.88
	クラミジア肺炎(オウム 病は除く)									25 0.05
	インフルインザ(入院 患者数)									

インフルエンザは、小児科定点+内科定点

細字は定点当たり患者数

(注) 印は、平成15年11月5日以降届出対象疾患。

\*欄には定点はありません

福井県感染症発生動向調査(定点報告:五類感染症)

平成24年第24週 平成24年6月11日(月)～平成24年6月17日(日)

インフルエンザ 定点	インフルエンザ(鳥インフルエンザを除く)	小児科 定点	RSウイルス 感染症	咽頭結 膜熱	A群溶 血性レ ンサ球 菌咽頭 炎	感染性 胃腸炎	水痘	手足口 病	伝染性 紅斑	突発性 発しん	百日咳	ヘルパ ンギー ナ	流行性 耳下腺 炎	眼科・基幹 定点	急性出血 性結膜炎	流行性角 結膜炎	細菌性髄 膜炎	無菌性髄 膜炎	マイコプラ ズマ肺炎	クラミジア 肺炎(オウ ム病を除 く)	インフル ンザ(入院 患者数)	
～5ヶ月		～5ヶ月	2			3	1							～5ヶ月								
～11ヶ月		～11ヶ月	1	1		14	1	5		10		1		～11ヶ月								
1歳		1歳	2	8	2	28	3	10		10		1		1歳								
2歳		2歳	1	3	9	31	4	7	1	2		2		2歳								
3歳		3歳	1	1	14	22	4	9					1	3歳								
4歳		4歳		3	11	11	3	1				3	2	4歳								
5歳		5歳		2	9	16	3							5歳								
6歳		6歳			10	7	4	2				1		6歳								
7歳		7歳			6	9								7歳								
8歳		8歳			3	6								8歳								
9歳		9歳			4	4								9歳								
10～14歳	2	10～14歳			11	15	1							10～14歳								
15～19歳		15～19歳				5								15～19歳								
20～29歳		20歳以上			3	8								20～29歳								
30～39歳	2													30～39歳						2		
40～49歳														40～49歳		1						
50～59歳														50～59歳								
60～69歳														60～69歳								
70～79歳														70歳以上								
80歳以上																						
合計	4	合計	7	18	82	179	24	34	1	22		8	3	合計		1				2		
前期計	4	前期計	5	20	77	284	27	34	3	16	2	3	11	前期計						4		
当期間/前期	1	当期間/前期	1.4	0.9	1.06	0.63	0.89	1	0.33	1.38		2.67	0.27	当期間/前期	***	***	***	***		0.5	***	***
増減数		増減数	2	-2	5	-105	-3		-2	6	-2	5	-8	増減数		1				-2		

(注) 印は、平成15年11月5日以降届出対象疾患

\*\*\*は前期計が"0"のとき

福井県感染症発生動向調査(定点報告:五類感染症月報分)

平成24年5月

[患者数:人]

	STD 定点数	性器クラミジア		性器ヘルペス		尖圭コンジローマ		淋菌感染症		合計		基幹 定点数	メチシリン耐性黄色ブドウ球菌感染症	ペニシリン耐性肺炎球菌感染症	薬剤耐性緑膿菌感染症	薬剤耐性アシネクター感染症	合計
		男	女	男	女	男	女	男	女	男	女						
福井	2	1	1	2	4		2	1		4	7	2					
坂井	1	1								1		0					
二州	1						1				1	1					
若狭	0											1					
奥越	0											1					
丹南	1	1		1				1		3	1	1					
合計	5	3	1	3	4		3	2		8	8	6	19	6			25
前期計	5	1	3	3	2	2	2	1		7	7	6	15	13			28
当期間/前期		3	0.33	1	2		1.5	2	***	1.14	1.14		1.27	0.46	***	***	0.89
増減数		2	-2		2	-2	1	1		1	1		4	-7			-3

[定点当たり患者数:人/定点]

	STD 定点数	性器クラミジア		性器ヘルペス		尖圭コンジローマ		淋菌感染症		合計		基幹 定点数	メチシリン耐性黄色ブドウ球菌感染症	ペニシリン耐性肺炎球菌感染症	薬剤耐性緑膿菌感染症	薬剤耐性アシネクター感染症	合計
		男	女	男	女	男	女	男	女	男	女						
福井	2	0.50	0.50	1.00	2.00		1.00	0.50		2.00	3.50	2					
坂井	1	1.00								1.00		0					
二州	1						1.00				1.00	1					
若狭	0											1					
奥越	0											1					
丹南	1	1.00		1.00				1.00		3.00	1	1					
合計	5	0.60	0.20	0.60	0.80		0.60	0.40		1.60	1.60	6	3.17	1.00			4.17
全国5月	971	1.06	1.15	0.29	0.50	0.29	0.21	0.61	0.14	2.25	2.00	465	3.85	0.66	0.08		4.59

[年齢階層別患者数:人]

	STD	性器クラミジア		性器ヘルペス		尖圭コンジローマ		淋菌感染症		合計		基幹	メチシリン耐性黄色ブドウ球菌感染症	ペニシリン耐性肺炎球菌感染症	薬剤耐性緑膿菌感染症	薬剤耐性アシネクター感染症	合計
		男	女	男	女	男	女	男	女	男	女						
0歳																	
1歳~4歳													2	4			6
5歳~9歳												1					1
10歳~14歳																	
15歳~19歳								1		1							
20歳~24歳		2					1			2	1						
25歳~29歳		1			1			1		2	1						
30歳~34歳			1	1						1	1			1			1
35歳~39歳								2			2						
40歳~44歳													1				1
45歳~49歳					1						1						
50歳~54歳				1						1							
55歳~59歳					1						1						
60歳~64歳					1						1		2				2
65歳~69歳																	
70歳以上				1						1		13	1				14
合計		3	1	3	4		3	2		8	8		19	6			25
前期計		1	3	3	2	2	2	1		7	7		15	13			28
当期間/前期		3	0.33	1	2		1.5	2	***	1.14	1.14		1.27	0.46	***	***	0.89
増減数		2	-2		2	-2	1	1		1	1		4	-7			-3

\*\*\*は前期計が 0 のとき