

福井県感染症発生動向調査速報

<<平成24年>>

<週報> 第23週 (平成24年 6月4日～6月10日)

発行日：平成24年6月13日

<月報> 5月 (平成24年5月1日～5月31日)

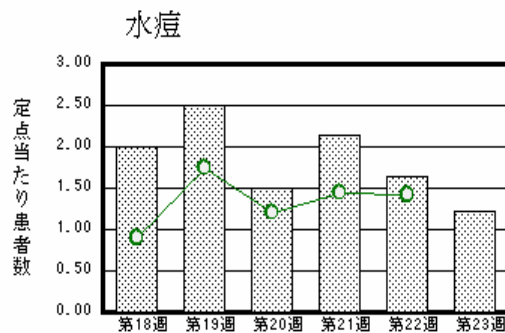
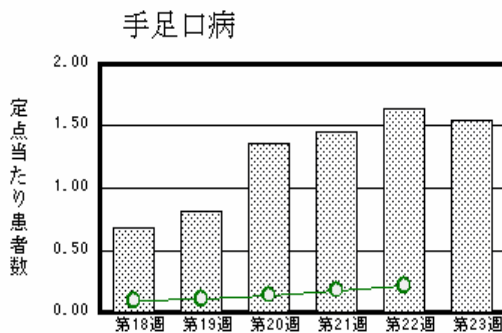
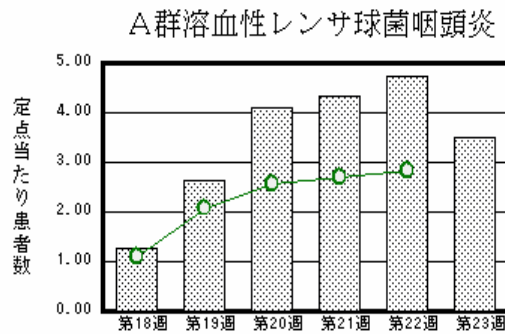
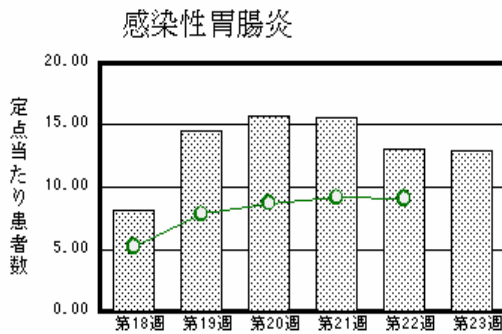
発行：福井県健康福祉部健康増進課

福井県衛生環境研究センター

kansen@erc.pref.fukui.jp

注目疾患の動向

- 【今週の上位5疾患】 感染性胃腸炎284名(12.91名) A群溶血性レンサ球菌咽頭炎77名(3.50名) 手足口病34名(1.55名) 水痘27名(1.23名) 咽頭結膜熱20名(0.91名)
()内は定点当たり人数
- 【報告数の多い疾患】 感染性胃腸炎(284名) A群溶血性レンサ球菌咽頭炎(77名) 手足口病(34名) 水痘(27名) 咽頭結膜熱(20名)
- 【感染性胃腸炎】報告数は284名です。定点当たり報告数は減少しました(13.09名 12.91名)。地域別にみると、福井地区18.29名、丹南地区14.20名、二州地区13.67名、坂井地区9.33名、奥越地区5.00名、若狭地区3.00名の順となっています。
- 【A群溶血性レンサ球菌咽頭炎】報告数は77名です。定点当たり報告数は減少しました(4.73名 3.50名)。地域別にみると、二州地区10.33名、坂井地区6.33名、福井地区2.57名、奥越地区1.50名、丹南地区1.20名の順となっています。
- 【手足口病】報告数は34名です。定点当たり報告数は減少しました(1.64名 1.55名)。地域別にみると、坂井地区3.33名、福井地区2.29名、丹南地区1.40名、二州地区0.33名の順となっています。
- 【水痘】報告数は27名です。定点当たり報告数は減少しました(1.64名 1.23名)。地域別にみると、奥越地区3.00名、丹南地区1.60名、坂井地区1.33名、福井地区1.00名、二州地区0.67名の順となっています。



棒グラフは福井県、折れ線グラフは全国の数値を表しています。

各疾患の動向グラフについては福井県感染症情報のホームページをご覧ください。

感染症週報全国版の要点

2012年第21週号(5月21日～5月27日)要点

発生動向総覧	<第21週> 感染性胃腸炎の定点当たり報告数は3週連続して増加し、過去5年間の同時期と比較してかなり多い/その他最新動向
注目すべき感染症	<マイコプラズマ肺炎> 第21週の定点当たり報告数は0.95となり、3週連続して増加が認められた
病原体情報	咽頭結膜熱患者から検出されているアデノウイルス2011～2012年
速報	腸チフス2011年
海外感染症情報	インフルエンザ/麻しんの流行状況について/カンボジアで鳥インフルエンザの患者が発生しました
感染症の話	<今週はお休みです>

詳細は国立感染症研究所感染症情報センターのホームページをご覧ください。Http://www.nih.go.jp/niid/ja/from-idsc.html

全数届出の感染症(福井県)

- 1類感染症:報告はありませんでした。
- 2類感染症:結核2名の報告がありました。
(なお、結核は第22週に2名の報告がありました。)
- 3類感染症:報告はありませんでした。
- 4類感染症:報告はありませんでした。
- 5類感染症全数把握対象:風しん3名の報告がありました。

福井県感染症発生動向調査

[定点報告:五類感染症(週報分)] 平成24年 第23週 平成24年6月4日(月)～平成24年6月10日(日)

定点種別 (定点数)	保健所 病名	福井	坂井	二州	若狭	奥越	丹南	計	前週	全国(22週)
インフル インザ (32)	インフルエンザ (鳥インフルエンザ を除く)	2 0.18					2 0.25	4 0.13	5 0.16	1529 0.31
小児科 (22)	RSウイルス感 染症	3 0.43	2 0.67					5 0.23	3 0.14	381 0.12
	咽頭結膜熱	5 0.71	1 0.33	5 1.67	1 0.50		8 1.60	20 0.91	20 0.91	1550 0.49
	A群溶血性レンサ 球菌咽頭炎	18 2.57	19 6.33	31 10.33		3 1.50	6 1.20	77 3.50	104 4.73	8958 2.84
	感染性胃腸炎	128 18.29	28 9.33	41 13.67	6 3.00	10 5.00	71 14.20	284 12.91	288 13.09	28682 9.09
	水痘	7 1.00	4 1.33	2 0.67		6 3.00	8 1.60	27 1.23	36 1.64	4476 1.42
	手足口病	16 2.29	10 3.33	1 0.33			7 1.40	34 1.55	36 1.64	652 0.21
	伝染性紅斑	2 0.29					1 0.20	3 0.14		552 0.18
	突発性発しん	7 1.00	3 1.00	2 0.67		1 0.50	3 0.60	16 0.73	23 1.05	2170 0.69
	百日咳	2 0.29						2 0.09	2 0.09	146 0.05
	ヘルパンギーナ	1 0.14	1 0.33				1 0.20	3 0.14	2 0.09	1135 0.36
流行性耳下腺 炎	6 0.86	2 0.67				3 0.60	11 0.50	8 0.36	1616 0.51	
眼科 (3)	急性出血性結膜 炎		*	*	*	*				14 0.02
	流行性角結膜 炎									395 0.58
基幹 (6)	細菌性髄膜炎								1 0.17	12 0.03
	無菌性髄膜炎								1 0.17	12 0.03
	マイコプラズマ肺 炎	3 1.50	*		1 1.00			4 0.67	1 0.17	386 0.83
	クラミジア肺炎(オウム 病は除く)									19 0.04
	インフルエンザ(入院 患者数)									

インフルエンザは、小児科定点+内科定点

細字は定点当たり患者数

(注) 印は、平成15年11月5日以降届出対象疾患。

*欄には定点はありません

福井県感染症発生動向調査(定点報告:五類感染症)

平成24年第23週 平成24年6月4日(月)～平成24年6月10日(日)

インフルエンザ 定点	インフルエンザ(鳥インフルエンザを除く)	小児科 定点	RSウイルス 感染症	咽頭結 膜熱	A群溶 血性レ ンサ球 菌咽頭 炎	感染性 胃腸炎	水痘	手足口 病	伝染性 紅斑	突発性 発しん	百日咳	ヘルパ ンギー ナ	流行性 耳下腺 炎	眼科・基幹 定点	急性出血 性結膜炎	流行性角 結膜炎	細菌性髄 膜炎	無菌性髄 膜炎	マイコプラ ズマ肺炎	クラミジア 肺炎(オウ ム病を除 く)	インフル ンザ(入院 患者数)	
～5ヶ月		～5ヶ月	1			3	1				1			～5ヶ月								
～11ヶ月	1	～11ヶ月	1	1		27	3	3		4				～11ヶ月								
1歳		1歳	2	5	2	47	6	13		11		2	1	1歳								
2歳		2歳	1	2	3	40	8	6	1	1		1	1	2歳								
3歳		3歳		4	8	32	7	5	2				2	3歳								
4歳		4歳		2	11	36	2	4					4	4歳								
5歳		5歳		3	5	24		3					1	5歳						1		
6歳		6歳		1	12	17								6歳						1		
7歳	1	7歳		1	6	14							1	7歳						1		
8歳		8歳			11	12								8歳								
9歳		9歳			6	10							1	9歳								
10～14歳		10～14歳		1	7	11					1			10～14歳						1		
15～19歳		15～19歳			1	2								15～19歳								
20～29歳	1	20歳以上			5	9								20～29歳								
30～39歳	1													30～39歳								
40～49歳														40～49歳								
50～59歳														50～59歳								
60～69歳														60～69歳								
70～79歳														70歳以上								
80歳以上																						
合計	4	合計	5	20	77	284	27	34	3	16	2	3	11	合計						4		
前期計	5	前期計	3	20	104	288	36	36		23	2	2	8	前期計			1	1		1		
当期間/前期	0.8	当期間/前期	1.67	1	0.74	0.99	0.75	0.94	***	0.7	1	1.5	1.38	当期間/前期	***	***				4	***	***
増減数	-1	増減数	2		-27	-4	-9	-2	3	-7		1	3	増減数			-1	-1		3		

(注) 印は、平成15年11月5日以降届出対象疾患

***は前期計が"0"のとき

福井県感染症発生動向調査(定点報告:五類感染症月報分)

平成24年5月

[患者数:人]

	STD 定点数	性器クラミジア		性器ヘルペス		尖圭コンジローマ		淋菌感染症		合計		基幹 定点数	メチシリン耐性黄色ブドウ球菌感染症	ペニシリン耐性肺炎球菌感染症	薬剤耐性緑膿菌感染症	薬剤耐性アシネクター感染症	合計
		男	女	男	女	男	女	男	女	男	女						
福井	2	1	1	2	4		2	1		4	7	2					
坂井	1	1								1		0					
二州	1							1			1	1					
若狭	0											1					
奥越	0											1					
丹南	1	1		1				1		3	1	1					
合計	5	3	1	3	4		3	2		8	8	6	19	6			25
前期計	5	1	3	3	2	2	2	1		7	7	6	15	13			28
当期間/前期		3	0.33	1	2		1.5	2	***	1.14	1.14		1.27	0.46	***	***	0.89
増減数		2	-2		2	-2	1	1		1	1		4	-7			-3

[定点当たり患者数:人/定点]

	STD 定点数	性器クラミジア		性器ヘルペス		尖圭コンジローマ		淋菌感染症		合計		基幹 定点数	メチシリン耐性黄色ブドウ球菌感染症	ペニシリン耐性肺炎球菌感染症	薬剤耐性緑膿菌感染症	薬剤耐性アシネクター感染症	合計
		男	女	男	女	男	女	男	女	男	女						
福井	2	0.50	0.50	1.00	2.00		1.00	0.50		2.00	3.50	2					
坂井	1	1.00								1.00		0					
二州	1						1.00				1.00	1					
若狭	0											1					
奥越	0											1					
丹南	1	1.00		1.00				1.00		3.00	1	1					
合計	5	0.60	0.20	0.60	0.80		0.60	0.40		1.60	1.60	6	3.17	1.00			4.17
全国4月	967	0.86	0.98	0.28	0.42	0.23	0.16	0.56	0.13	1.93	1.69	467	3.62	0.70	0.06	0.01	4.39

[年齢階層別患者数:人]

	STD	性器クラミジア		性器ヘルペス		尖圭コンジローマ		淋菌感染症		合計		基幹	メチシリン耐性黄色ブドウ球菌感染症	ペニシリン耐性肺炎球菌感染症	薬剤耐性緑膿菌感染症	薬剤耐性アシネクター感染症	合計
		男	女	男	女	男	女	男	女	男	女						
0歳																	
1歳~4歳													2	4			6
5歳~9歳												1					1
10歳~14歳																	
15歳~19歳								1		1							
20歳~24歳		2					1			2	1						
25歳~29歳		1			1			1		2	1						
30歳~34歳			1	1						1	1			1			1
35歳~39歳								2			2						
40歳~44歳													1				1
45歳~49歳					1						1						
50歳~54歳				1						1							
55歳~59歳					1						1						
60歳~64歳					1						1		2				2
65歳~69歳																	
70歳以上				1						1			13	1			14
合計		3	1	3	4		3	2		8	8		19	6			25
前期計		1	3	3	2	2	2	1		7	7		15	13			28
当期間/前期		3	0.33	1	2		1.5	2	***	1.14	1.14		1.27	0.46	***	***	0.89
増減数		2	-2		2	-2	1	1		1	1		4	-7			-3

***は前期計が 0 のとき