

# 福井県感染症発生動向調査速報

<<平成24年>>

<週報> 第20週 (平成24年 5月14日 ~ 5月20日)

発行日：平成24年5月23日

発行：福井県健康福祉部健康増進課

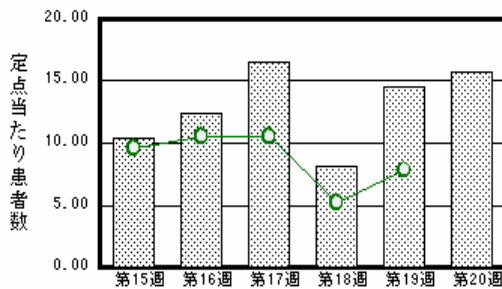
福井県衛生環境研究センター

kansen@erc.pref.fukui.jp

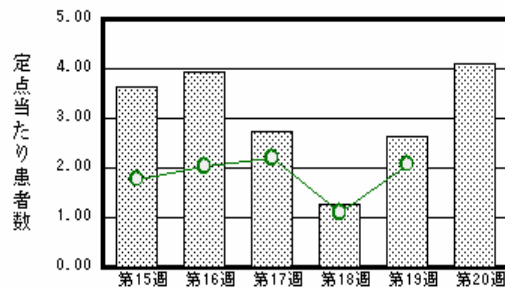
## 注目疾患の動向

1. 【今週の上位5疾患】 感染性胃腸炎347名(15.77名) A群溶血性レンサ球菌咽頭炎90名(4.09名) インフルエンザ58名(1.81名) 水痘33名(1.50名) 手足口病30名(1.36名)  
( )内は定点当たり人数
2. 【報告数の多い疾患】 感染性胃腸炎(347名) A群溶血性レンサ球菌咽頭炎(90名) インフルエンザ(58名) 水痘(33名) 手足口病(30名)
3. 【感染性胃腸炎】報告数は347名です。定点当たり報告数は増加しました(14.50名 15.77名)。地域別にみると、福井地区22.29名、丹南地区18.00名、二州地区16.67名、奥越地区10.50名、坂井地区6.67名、若狭地区5.00名の順となっています。
4. 【A群溶血性レンサ球菌咽頭炎】報告数は90名です。定点当たり報告数は増加しました(2.64名 4.09名)。地域別にみると、奥越地区7.50名、坂井地区5.67名、福井地区4.57名、二州地区3.00名、丹南地区2.60名、若狭地区2.00名の順となっています。
5. 【インフルエンザ】報告数は58名です。定点当たり報告数は減少しました(1.91名 1.81名)。地域別にみると、奥越地区5.67名、坂井地区3.00名、福井地区1.64名、二州地区1.50名、丹南地区1.00名の順となっています。
6. 【水痘】報告数は33名です。定点当たり報告数は減少しました(2.50名 1.50名)。地域別にみると、奥越地区2.50名、二州地区2.33名、丹南地区1.80名、坂井地区1.33名、福井地区1.14名の順となっています。

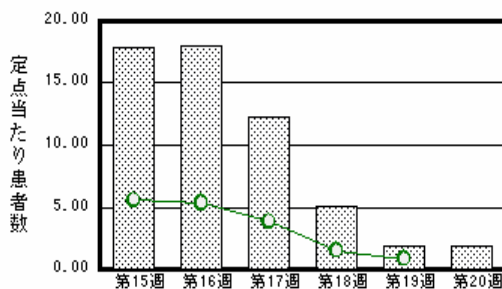
感染性胃腸炎



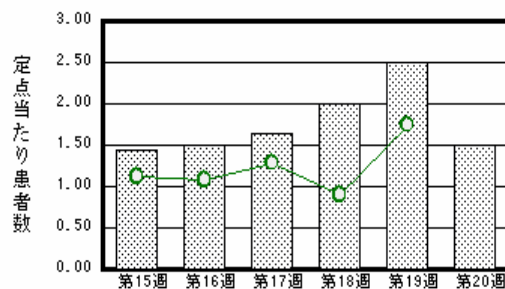
A群溶血性レンサ球菌咽頭炎



インフルエンザ



水痘



棒グラフは福井県、折れ線グラフは全国の数値を表しています。

各疾患の動向グラフについては福井県感染症情報のホームページをご覧ください。

## 感染症週報全国版の要点 2012年第17週号(4月23日~4月29日)第18週号(4月30日~5月6日)要点

発生動向総覧	<第17・18週> 第18週のマイコプラズマ肺炎の定点当たり報告数は2週連続で減少したが、過去5年間の同時期と比較してかなり多いノ その他最新動向
注目すべき感染症	<今週は該当記事はありません>
病原体情報	ヒトから検出されているVero毒素産生性大腸菌2012年
速報	<今週は該当記事はありません>
海外感染症情報	<今週は該当記事はありません>
感染症の話	<今週はお休みです>

詳細は国立感染症研究所感染症情報センターのホームページをご覧ください。Http://www.nih.go.jp/niid/ja/from-ids.html

全数届出の感染症(福井県)

1類感染症:報告はありませんでした。

2類感染症:報告はありませんでした。

(なお、結核は第14週に1名、第18に1名の報告がありました。)

3類感染症:報告はありませんでした。

4類感染症:レジオネラ症1名の報告がありました。

5類感染症全数把握対象:後天性免疫不全症候群2名の報告がありました。

福井県感染症発生動向調査

[定点報告:五類感染症(週報分)] 平成24年 第20週 平成24年5月14日(月)～平成24年5月20日(日)

定点種別 (定点数)	保健所 病名	福井	坂井	二州	若狭	奥越	丹南	計	前週	全国(19週)
インフル インザ (32)	インフルエンザ (鳥インフルエンザ を除く)	18 1.64	9 3.00	6 1.50		17 5.67	8 1.00	58 1.81	61 1.91	4230 0.86
小児科  (22)	RSウイルス感 染症	1 0.14						1 0.05	3 0.14	356 0.11
	咽頭結膜熱	5 0.71	1 0.33	1 0.33		3 1.50	5 1.00	15 0.68	18 0.82	1222 0.39
	A群溶血性レンサ 球菌咽頭炎	32 4.57	17 5.67	9 3.00	4 2.00	15 7.50	13 2.60	90 4.09	58 2.64	6563 2.08
	感染性胃腸炎	156 22.29	20 6.67	50 16.67	10 5.00	21 10.50	90 18.00	347 15.77	319 14.50	24664 7.82
	水痘	8 1.14	4 1.33	7 2.33		5 2.50	9 1.80	33 1.50	55 2.50	5515 1.75
	手足口病	10 1.43	5 1.67			6 3.00	9 1.80	30 1.36	18 0.82	351 0.11
	伝染性紅斑									436 0.14
	突発性発しん	2 0.29	3 1.00	1 0.33		1 0.50	1 0.20	8 0.36	10 0.45	1961 0.62
	百日咳	2 0.29						2 0.09		95 0.03
	ヘルパンギーナ	1 0.14						1 0.05		282 0.09
流行性耳下腺 炎	3 0.43	1 0.33		2 1.00		10 2.00	16 0.73	16 0.73	1649 0.52	
眼科  (3)	急性出血性結膜 炎		*	*	*	*				11 0.02
	流行性角結膜 炎	2 1.00						2 0.67	3 1.00	474 0.70
基幹  (6)	細菌性髄膜炎								1 0.17	17 0.04
	無菌性髄膜炎									13 0.03
	マイコプラズマ肺 炎	1 0.50			4 4.00			5 0.83	3 0.50	343 0.74
	クラミジア肺炎(オウム 病は除く)									23 0.05
	インフルエンザ(入院 患者数)	1 0.50				1 1.00		2 0.33	1 0.17	44 0.09

インフルエンザは、小児科定点+内科定点

細字は定点当たり患者数

(注) 印は、平成15年11月5日以降届出対象疾患。

\*欄には定点はありません

福井県感染症発生動向調査(定点報告:五類感染症)

平成24年第20週 平成24年5月14日(月)～平成24年5月20日(日)

インフルエンザ 定点	インフルエンザ(鳥インフルエンザを除く)	小児科 定点	RSウイルス 感染症	咽頭結 膜熱	A群溶 血性レ ンサ球 菌咽頭 炎	感染性 胃腸炎	水痘	手足口 病	伝染性 紅斑	突発性 発しん	百日咳	ヘルパ ンギー ナ	流行性 耳下腺 炎	眼科・基幹 定点	急性出血 性結膜炎	流行性角 結膜炎	細菌性髄 膜炎	無菌性髄 膜炎	マイコプラ ズマ肺炎	クラミジア 肺炎(オウ ム病を除 く)	インフル ンザ(入院 患者数)	
～5ヶ月		～5ヶ月			1	2	2							～5ヶ月								
～11ヶ月	1	～11ヶ月		2		20	5	2		1				～11ヶ月								
1歳	3	1歳	1	6	2	74	4	8		7			1	1歳								
2歳	3	2歳		3	4	63	9	9					1	2歳						2		
3歳	5	3歳		3	11	43	5	5			1	1	3	3歳								
4歳	1	4歳			23	36	2	5					5	4歳								
5歳	4	5歳			11	34	4	1					3	5歳						1		
6歳	4	6歳			7	15	1						2	6歳								
7歳	9	7歳			9	14	1							7歳								
8歳	3	8歳			10	7								8歳						1		
9歳	1	9歳			3	7					1			9歳						1		
10～14歳	16	10～14歳		1	7	20								10～14歳								1
15～19歳	1	15～19歳				2								15～19歳								
20～29歳	3	20歳以上			2	10							1	20～29歳								
30～39歳														30～39歳								
40～49歳	1													40～49歳								
50～59歳	1													50～59歳								
60～69歳	1													60～69歳		1						
70～79歳														70歳以上		1						1
80歳以上	1																					
合計	58	合計	1	15	90	347	33	30		8	2	1	16	合計		2				5		2
前期計	61	前期計	3	18	58	319	55	18		10			16	前期計		3	1			3		1
当期間/前期	0.95	当期間/前期	0.33	0.83	1.55	1.09	0.6	1.67	***	0.8	***	***	1	当期間/前期	***	0.67		***		1.67	***	2
増減数	-3	増減数	-2	-3	32	28	-22	12		-2	2	1		増減数		-1	-1			2		1

(注) 印は、平成15年11月5日以降届出対象疾患

\*\*\*は前期計が"0"のとき