

福井県感染症発生動向調査速報

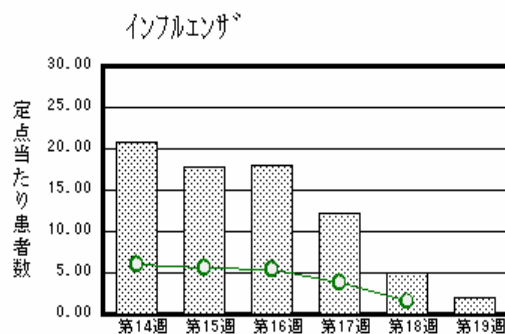
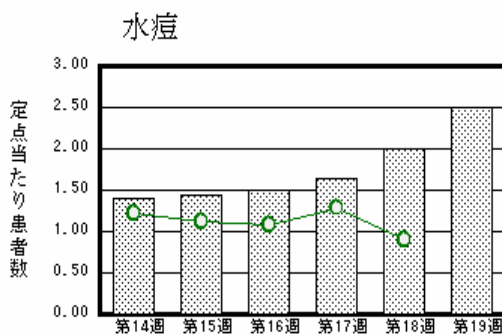
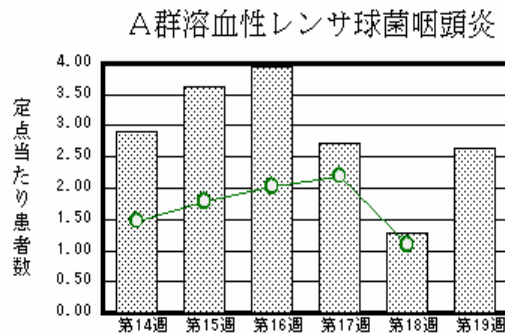
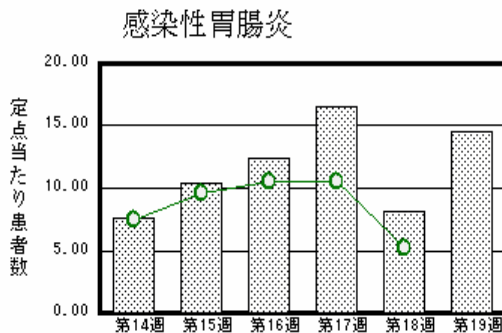
<<平成24年>>

<週報> 第19週 (平成24年 5月7日～5月13日)
 <月報> 4月 (平成24年 4月1日～4月30日)

発行日：平成24年5月16日
 発行：福井県健康福祉部健康増進課
 福井県衛生環境研究センター
 kansen@erc.pref.fukui.jp

注目疾患の動向

1. 【今週の上位5疾患】 感染性胃腸炎319名(14.50名) A群溶血性レンサ球菌咽頭炎58名(2.64名) 水痘55名(2.50名) インフルエンザ61名(1.91名) 流行性角結膜炎3名(1.00名) ()内は定点当たり人数
2. 【報告数の多い疾患】 感染性胃腸炎(319名) インフルエンザ(61名) A群溶血性レンサ球菌咽頭炎(58名) 水痘(55名) 咽頭結膜炎(18名) 手足口病(18名)
3. 【感染性胃腸炎】報告数は319名です。定点当たり報告数は増加しました(8.14名 14.50名)。地域別にみると、二州地区21.00名、福井地区20.00名、丹南地区14.40名、坂井地区10.00名、若狭地区7.00名の順となっています。
4. 【A群溶血性レンサ球菌咽頭炎】報告数は58名です。定点当たり報告数は増加しました(1.27名 2.64名)。地域別にみると、二州地区6.00名、坂井地区5.33名、福井地区2.00名、丹南地区1.60名、若狭地区0.50名、奥越地区0.50名の順となっています。
5. 【水痘】報告数は55名です。定点当たり報告数は増加しました(2.00名 2.50名)。地域別にみると、坂井地区4.67名、福井地区3.86名、奥越地区3.00名、丹南地区1.60名の順となっています。
6. 【インフルエンザ】報告数は61名です。定点当たり報告数は減少しました(5.09名 1.91名)。地域別にみると、奥越地区6.00名、二州地区2.75名、坂井地区2.33名、福井地区1.82名、丹南地区0.63名の順となっています。



棒グラフは福井県、折れ線グラフは全国の数値を表しています。
 各疾患の動向グラフについては福井県感染症情報のホームページをご覧ください。

感染症週報全国版の要点

2012年第16週号(4月16日～4月22日)要点

発生動向総覧	< 第16週 > 感染性胃腸炎の定点当たり報告数は第13週以降増加が続いており、過去5年間の同時期と比較してかなり多い/その他最新動向
注目すべき感染症	< 今週は該当記事はありません >
病原体情報	手足口病患者から検出されているウイルス2012年
速報	細菌性髄膜炎2006～2011年
海外感染症情報	< 今週は該当記事はありません >
感染症の話	< 今週はお休みです >

詳細は国立感染症研究所感染症情報センターのホームページをご覧ください。Http://www.nih.go.jp/nid/ja/from-idsc.html

全数届出の感染症(福井県)

1類感染症:報告はありませんでした。

2類感染症:結核1名の報告がありました。

(なお、結核は第16週に1名、第17週に1名、第18週に1名の報告がありました。)

3類感染症:報告はありませんでした。

4類感染症:報告はありませんでした。

5類感染症全数把握対象:報告はありませんでした。

福井県感染症発生動向調査

[定点報告:五類感染症(週報分)] 平成24年 第19週 平成24年5月7日(月)～平成24年5月13日(日)

定点種別 (定点数)	保健所 病名	福井	坂井	二州	若狭	奥越	丹南	計	前週	全国(18週)
インフルエンザ (32)	インフルエンザ (鳥インフルエンザを除く)	20 1.82	7 2.33	11 2.75		18 6.00	5 0.63	61 1.91	163 5.09	7388 1.52
小児科 (22)	RSウイルス感染症	1 0.14					2 0.40	3 0.14		336 0.11
	咽頭結膜熱	1 0.14	3 1.00	3 1.00		1 0.50	10 2.00	18 0.82	3 0.14	579 0.19
	A群溶血性レンサ球菌咽頭炎	14 2.00	16 5.33	18 6.00	1 0.50	1 0.50	8 1.60	58 2.64	28 1.27	3405 1.10
	感染性胃腸炎	140 20.00	30 10.00	63 21.00	14 7.00		72 14.40	319 14.50	179 8.14	16214 5.23
	水痘	27 3.86	14 4.67			6 3.00	8 1.60	55 2.50	44 2.00	2796 0.90
	手足口病	2 0.29	6 2.00			4 2.00	6 1.20	18 0.82	15 0.68	289 0.09
	伝染性紅斑								1 0.05	343 0.11
	突発性発しん	3 0.43	1 0.33		2 1.00	1 0.50	3 0.60	10 0.45	8 0.36	1065 0.34
	百日咳									21 0.01
	ヘルパンギーナ								1 0.05	128 0.04
流行性耳下腺炎	11 1.57	1 0.33		2 1.00		2 0.40	16 0.73	6 0.27	946 0.30	
眼科 (3)	急性出血性結膜炎		*	*	*	*				6 0.01
	流行性角結膜炎	3 1.50						3 1.00	2 0.67	269 0.40
基幹 (6)	細菌性髄膜炎	1 0.50						1 0.17	1 0.17	6 0.01
	無菌性髄膜炎									3 0.01
	マイコプラズマ肺炎	2 1.00	*		1 1.00			3 0.50	3 0.50	303 0.66
	クラミジア肺炎(オウム病は除く)									7 0.02
	インフルエンザ(入院患者数)	1 0.50						1 0.17	3 0.50	70 0.15

インフルエンザは、小児科定点+内科定点

細字は定点当たり患者数

(注) 印は、平成15年11月5日以降届出対象疾患。

*欄には定点はありません

福井県感染症発生動向調査(定点報告:五類感染症)

平成24年第19週 平成24年5月7日(月)～平成24年5月13日(日)

インフルエンザ 定点	インフルエンザ(鳥インフルエンザを除く)	小児科 定点	RSウイルス 感染症	咽頭結 膜熱	A群溶 血性レ ンサ球 菌咽頭 炎	感染性 胃腸炎	水痘	手足口 病	伝染性 紅斑	突発性 発しん	百日咳	ヘルパ ンギー ナ	流行性 耳下腺 炎	眼科・基幹 定点	急性出血 性結膜炎	流行性角 結膜炎	細菌性髄 膜炎	無菌性髄 膜炎	マイコプラ ズマ肺炎	クラミジア 肺炎(オウ ム病を除 く)	インフル ンザ(入院 患者数)	
～5ヶ月		～5ヶ月	1			3	1							～5ヶ月								
～11ヶ月		～11ヶ月		1		33	4			4				～11ヶ月								
1歳	2	1歳	2	8	1	68	9	8		6			1	1歳								
2歳	2	2歳		4	5	47	15	7					1	2歳								
3歳	5	3歳		2	4	22	11						4	3歳		1						
4歳	5	4歳		1	13	30	7	2					3	4歳								
5歳	1	5歳			3	20	4						3	5歳								
6歳	5	6歳			8	13	1						1	6歳								
7歳	6	7歳		1	5	16	2							7歳								
8歳	7	8歳			5	19							1	8歳								
9歳	5	9歳			4	6	1	1						9歳								1
10～14歳	9	10～14歳			9	25							2	10～14歳						1		
15～19歳	3	15～19歳				8								15～19歳						1		
20～29歳	2	20歳以上		1	1	9								20～29歳		1				1		
30～39歳	2													30～39歳								
40～49歳	2													40～49歳								
50～59歳	4													50～59歳		1						
60～69歳														60～69歳								
70～79歳														70歳以上			1					
80歳以上	1																					
合計	61	合計	3	18	58	319	55	18		10			16	合計		3	1		3			1
前期計	163	前期計		3	28	179	44	15	1	8		1	6	前期計		2	1		3			3
当期間/前期	0.37	当期間/前期	***	6	2.07	1.78	1.25	1.2		1.25	***		2.67	当期間/前期	***	1.5	1	***	1	***		0.33
増減数	-102	増減数	3	15	30	140	11	3	-1	2		-1	10	増減数		1						-2

(注) 印は、平成15年11月5日以降届出対象疾患

***は前期計が"0"のとき

福井県感染症発生動向調査(定点報告:五類感染症月報分)

平成24年4月

[患者数:人]

	STD 定点数	性器クラミジア		性器ヘルペス		尖圭コンジローマ		淋菌感染症		合計		基幹 定点数	メチシリン耐性黄色ブドウ球菌感染症	ペニシリン耐性肺炎球菌感染症	薬剤耐性緑膿菌感染症	薬剤耐性アシネクター感染症	合計
		男	女	男	女	男	女	男	女	男	女						
福井	2		2	1	2	2	2	1		4	6	2					
坂井	1			2						2		0					
二州	1		1								1	1					
若狭	0											1					
奥越	0											1					
丹南	1	1								1		1					
合計	5	1	3	3	2	2	2	1		7	7	6	15	13			28
前期計	5	3	4	3	6	1	1	1		8	11	6	20	8	2		30
当期間/前期		0.33	0.75	1	0.33	2	2	1	***	0.88	0.64		0.75	1.63		***	0.93
増減数		-2	-1		-4	1	1			-1	-4		-5	5	-2		-2

[定点当たり患者数:人/定点]

	STD 定点数	性器クラミジア		性器ヘルペス		尖圭コンジローマ		淋菌感染症		合計		基幹 定点数	メチシリン耐性黄色ブドウ球菌感染症	ペニシリン耐性肺炎球菌感染症	薬剤耐性緑膿菌感染症	薬剤耐性アシネクター感染症	合計
		男	女	男	女	男	女	男	女	男	女						
福井	2		1.00	0.50	1.00	1.00	1.00	0.50		2.00	3.00	2					
坂井	1			2.00						2.00		0					
二州	1		1.00								1.00	1					
若狭	0											1					
奥越	0											1					
丹南	1	1.00								1.00		1					
合計	5	0.20	0.60	0.60	0.40	0.40	0.40	0.20		1.40	1.40	6	2.50	2.17			4.67
全国4月	967	0.86	0.98	0.28	0.42	0.23	0.16	0.56	0.13	1.93	1.69	467	3.62	0.70	0.06	0.01	4.39

[年齢階層別患者数:人]

	STD	性器クラミジア		性器ヘルペス		尖圭コンジローマ		淋菌感染症		合計		基幹	メチシリン耐性黄色ブドウ球菌感染症	ペニシリン耐性肺炎球菌感染症	薬剤耐性緑膿菌感染症	薬剤耐性アシネクター感染症	合計
		男	女	男	女	男	女	男	女	男	女						
0歳																	
1歳~4歳														2			2
5歳~9歳													1	2			3
10歳~14歳														2			2
15歳~19歳						1				1							
20歳~24歳		1	3							1	3			1			1
25歳~29歳								1			1						
30歳~34歳				1						1							
35歳~39歳				2					1	3							
40歳~44歳						1				1							
45歳~49歳								1			1						
50歳~54歳																	
55歳~59歳					1						1			1			1
60歳~64歳														1			1
65歳~69歳													2				2
70歳以上					1						1		12	4			16
合計		1	3	3	2	2	2	1		7	7		15	13			28
前期計		3	4	3	6	1	1	1		8	11		20	8	2		30
当期間/前期		0.33	0.75	1	0.33	2	2	1	***	0.88	0.64		0.75	1.63		***	0.93
増減数		-2	-1		-4	1	1			-1	-4		-5	5	-2		-2

***は前期計が 0 のとき