

# 福井県感染症発生動向調査速報

<<平成24年>>

<週報> 第16週 (平成24年 4月16日 ~ 4月22日)

発行日：平成24年4月25日

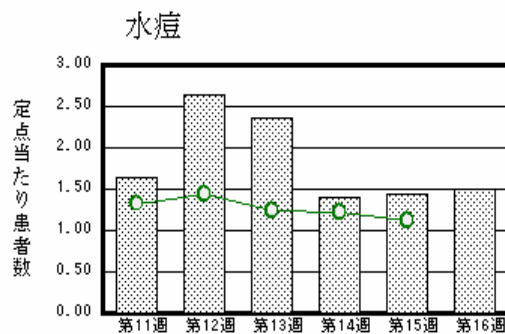
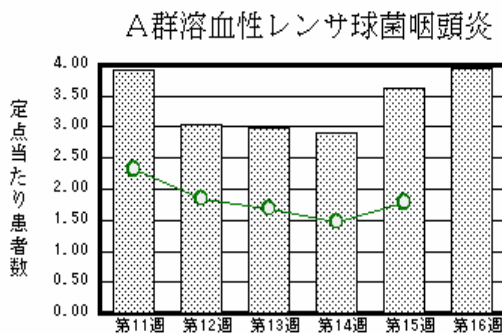
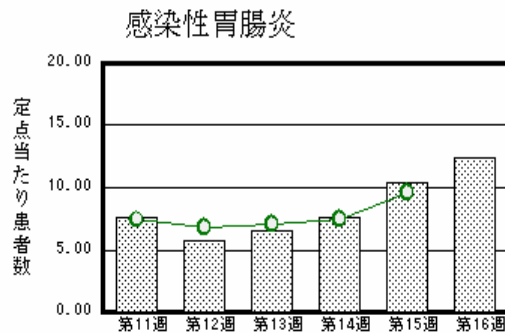
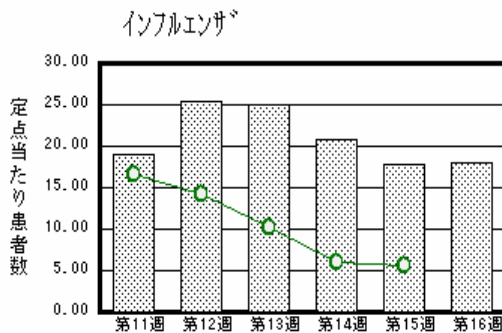
発行：福井県健康福祉部健康増進課

福井県衛生環境研究センター

kansen@erc.pref.fukui.jp

## 注目疾患の動向

1. 【今週の上位5疾患】 インフルエンザ574名(17.94名) 感染性胃腸炎274名(12.45名) A群溶血性レンサ球菌咽頭炎87名(3.95名) 水痘33名(1.50名) 手足口病30名(1.36名)  
( )内は定点当たり人数
2. 【報告数の多い疾患】 インフルエンザ(574名) 感染性胃腸炎(274名) A群溶血性レンサ球菌咽頭炎(87名) 水痘(33名) 手足口病(30名)
3. 【インフルエンザ】報告数は574名です。定点当たり報告数は増加しました(17.88名 17.94名)。地域別にみると、奥越地区35.00名、福井地区21.82名、二州地区20.25名、丹南地区12.63名、坂井地区12.00名、若狭地区3.67名の順となっています。
4. 【感染性胃腸炎】報告数は274名です。定点当たり報告数は増加しました(10.41名 12.45名)。地域別にみると、福井地区18.57名、奥越地区13.00名、二州地区12.67名、丹南地区11.80名、坂井地区7.00名の順となっています。
5. 【A群溶血性レンサ球菌咽頭炎】報告数は87名です。定点当たり報告数は増加しました(3.64名 3.95名)。地域別にみると、若狭地区7.50名、二州地区5.00名、坂井地区4.67名、丹南地区4.20名、奥越地区4.00名、福井地区2.00名の順となっています。
6. 【水痘】報告数は33名です。定点当たり報告数は増加しました(1.45名 1.50名)。地域別にみると、奥越地区2.50名、福井地区2.29名、丹南地区1.60名、坂井地区1.00名、二州地区0.33名の順となっています。



棒グラフは福井県、折れ線グラフは全国の数値を表しています。

各疾患の動向グラフについては福井県感染症情報のホームページをご覧ください。

## 感染症週報全国版の要点

2012年第14週号(4月2日~4月8日)要点

発生動向総覧	<第14週> マイコプラズマ肺炎の定点当たり報告数は第11週以降減少が続いているが、過去5年間の同時期と比較してかなり多い/その他最新動向
注目すべき感染症	<今週は該当記事はありません>
病原体情報	麻疹ウイルス2012年
速報	従事者衣服からノロウイルスを検出した集団食中毒事例について - 長野県
海外感染症情報	<今週は該当記事はありません>
感染症の話	<今週はお休みです>

詳細は国立感染症研究所感染症情報センターのホームページをご覧ください。 <http://www.niid.go.jp/niid/ja/from-idsc.html>

発生動向総覧	<第13週> マイコプラズマ肺炎の定点当たり報告数は3週連続で減少したが、過去5年間の同時期と比較してかなり多い/その他最新動向
注目すべき感染症	<今週は該当記事はありません>
病原体情報	インフルエンザウイルス2011/12 シーズン
速報	<今週は該当記事はありません>
海外感染症情報	<今週は該当記事はありません>
感染症の話	<今週はお休みです>

詳細は国立感染症研究所感染症情報センターのホームページをご覧ください。 <http://www.nih.go.jp/niid/ja/from-idsc.html>

全数届出の感染症(福井県)

- 1類感染症:報告はありませんでした。
- 2類感染症:結核1名の報告がありました。  
(なお、結核は第13週に1名の報告がありました。)
- 3類感染症:報告はありませんでした。
- 4類感染症:報告はありませんでした。
- 5類感染症全数把握対象:報告はありませんでした。

福井県感染症発生動向調査

[定点報告:五類感染症(週報分)]      平成24年 第16週      平成24年4月16日(月)～平成24年4月22日(日)

定点種別 (定点数)	保健所 病名	福井	坂井	二州	若狭	奥越	丹南	計	前週	全国(15週)
インフル インザ (32)	インフルエンザ (鳥インフルインザ を除く)	240 21.82	36 12.00	81 20.25	11 3.67	105 35.00	101 12.63	574 17.94	572 17.88	27379 5.56
小児科  (22)	RSウイルス感 染症	1 0.14						1 0.05		656 0.21
	咽頭結膜熱	1 0.14		1 0.33	1 0.50	2 1.00	4 0.80	9 0.41	5 0.23	665 0.21
	A群溶血性レンサ 球菌咽頭炎	14 2.00	14 4.67	15 5.00	15 7.50	8 4.00	21 4.20	87 3.95	80 3.64	5613 1.78
	感染性胃腸炎	130 18.57	21 7.00	38 12.67		26 13.00	59 11.80	274 12.45	229 10.41	30253 9.60
	水痘	16 2.29	3 1.00	1 0.33		5 2.50	8 1.60	33 1.50	32 1.45	3541 1.12
	手足口病	1 0.14	6 2.00	1 0.33			22 4.40	30 1.36	19 0.86	268 0.09
	伝染性紅斑	1 0.14			1 0.50			2 0.09	4 0.18	527 0.17
	突発性発しん	4 0.57	3 1.00	4 1.33		1 0.50		12 0.55	5 0.23	1722 0.55
	百日咳	1 0.14				1 0.50		2 0.09		73 0.02
	ヘルパンギーナ									89 0.03
流行性耳下腺 炎	7 1.00					2 1.00		9 0.41	7 0.32	1472 0.47
眼科  (3)	急性出血性結膜 炎		*	*	*	*				18 0.03
	流行性角結膜 炎								1 0.33	319 0.47
基幹  (6)	細菌性髄膜炎									4 0.01
	無菌性髄膜炎									14 0.03
	マイコプラズマ肺 炎	3 1.50	*		2 2.00			5 0.83	4 0.67	331 0.71
	クラミジア肺炎(オウム 病は除く)									14 0.03
	インフルインザ(入院 患者数)	5 2.50				1 1.00		6 1.00	13 2.17	244 0.52

インフルエンザは、小児科定点 + 内科定点

細字は定点当たり患者数

(注) 印は、平成15年11月5日以降届出対象疾患。

\*欄には定点はありません

福井県感染症発生動向調査(定点報告:五類感染症)

平成24年第16週 平成24年4月16日(月)～平成24年4月22日(日)

インフルエンザ 定点	インフルエンザ(鳥インフルエンザを除く)	小児科 定点	RSウイルス 感染症	咽頭結 膜熱	A群溶 血性レ ンサ球 菌咽頭 炎	感染性 胃腸炎	水痘	手足口 病	伝染性 紅斑	突発性 発しん	百日咳	ヘルパ ンギー ナ	流行性 耳下腺 炎	眼科・基幹 定点	急性出血 性結膜炎	流行性角 結膜炎	細菌性髄 膜炎	無菌性髄 膜炎	マイコプラ ズマ肺炎	クラミジア 肺炎(オウ ム病を除 く)	インフル ンザ(入院 患者数)	
～5ヶ月		～5ヶ月				6				1				～5ヶ月								
～11ヶ月	8	～11ヶ月	1	6	1	19		1		5				～11ヶ月								
1歳	26	1歳			6	57	10	10		6			1	1歳								1
2歳	12	2歳		1	13	32	13	4					1	2歳								
3歳	39	3歳		1	11	35	7	12	1					3歳								
4歳	43	4歳			13	23	2	1	1				2	4歳								
5歳	79	5歳		1	13	24	1	2					2	5歳								
6歳	55	6歳			4	17								6歳								
7歳	46	7歳			9	9							1	7歳								
8歳	32	8歳			6	7							1	8歳						3		
9歳	34	9歳			4	10								9歳								
10～14歳	90	10～14歳			5	21					1		1	10～14歳								1
15～19歳	12	15～19歳			1	3								15～19歳								
20～29歳	15	20歳以上			1	11					1			20～29歳								
30～39歳	32													30～39歳						2		
40～49歳	15													40～49歳								1
50～59歳	14													50～59歳								
60～69歳	11													60～69歳								1
70～79歳	4													70歳以上								2
80歳以上	7																					
合計	574	合計	1	9	87	274	33	30	2	12	2		9	合計						5		6
前期計	572	前期計		5	80	229	32	19	4	5			7	前期計		1				4		13
当期間/前期	1	当期間/前期	***	1.8	1.09	1.2	1.03	1.58	0.5	2.4	***	***	1.29	当期間/前期	***		***	***	1.25	***		0.46
増減数	2	増減数	1	4	7	45	1	11	-2	7	2		2	増減数		-1			1			-7

(注) 印は、平成15年11月5日以降届出対象疾患

\*\*\*は前期計が"0"のとき